

OKRĘGOWA STACJA KONTROLI POJAZDÓW
 pon. - pt. 7³⁰ - 21⁰⁰; sob. 8⁰⁰ - 15⁰⁰
www.stacjakontrolipojazdow.pl
 PEŁNY ZAKRES PRZEGLĄDÓW REJESTRACYJNYCH

WAŁ MIEDZESZYŃSKI
572
673-90-99



STACJA KONTROLI POJAZDÓW
WESOŁA - ZIELONA ul. Wspólna 49 obok Bomisu
 tel. 773-97-29

Zapraszamy:
 pon. - pt. w godz. 8⁰⁰ - 20⁰⁰
 sobota w godz. 8⁰⁰ - 16⁰⁰

♦ badania rejestracyjne pojazdów do 3,5 t DMC i pojazdów z instalacją gazową
 ♦ regulacja zbieżności i geometria kół



DENTAMEDICA

GOĆŁAW ul. Abrahama 2
 ☎ 022 671-31-32; 022 673-89-01

RADOŚĆ ul. Izbicka 9
 ☎ 022 615-80-42; 022 615-82-08

- ☑ stomatologia
- ☑ implanty
- ☑ protezyka
- ☑ ortodoncja
- ☑ chirurgia
- ☑ RTG



REMBERTÓW WESOŁA WAWER PRAGA

ZASŁUŻONY DLA WARSZAWY

Internet: www.mieszkaniec.pl

MIESZKANIEC

Nr 18(515) ROK XX

30.09.2010 r.

ISSN 1231-7993

bezpłatny

„My” i „oni”

Polska jest krajem, gdzie wszystkiemu winni są „oni”. Pod tym pojęciem kryje się władza (która zawsze wszystkiemu jest winna, bo nie myśli i jest skorumpowana), albo... my, ale w innym odłamie. „Oni” nie pozwalają nic zbudować, „oni” podejmują głupie decyzje, „oni” nie rozumieją, że dwa razy dwa jest cztery. My to wiemy od zawsze.

My wiemy, że miasto jest zakorkowane, że każda idea pozwalająca na zbudowanie alternatywnych dróg wydotkania się z zatłoczonych osiedli sypialni powinna być wsparta i pielęgnowana. Że najlepsze jest metro, ale także i linie tramwajowe, które nie zabierają wiele miejsca, a szybko przewożą duże liczby pasażerów.

„Oni” tylko udają, że wiedzą to samo. Bo jak przychodzi co do czego, to zamiast podejmować decyzję, miedzą sprawę, przekładają pieniądze z jednej kupyki na drugą, a dróg wciąż jest tyle ile było.

I gdy pojawiła się koncepcja, by wybudować linię tramwajową, która biegłaby od al. Waszyngtona przez Międzynarodową wzdłuż Afrykańskiej na Goćław, co pozwoliłoby odepnąć samochodowy wyjazd z tego osiedla w kierunku Centrum, pewnie było, że „my” zrozumiemy w lot wagę tego zagadnienia. Ale nastąpił sensacyjny zwrot - „oni” (władze miasta) chcieli, by ta droga powstała, „my” zaś, w osobach radnych z Rady Miasta to oprotostawiliśmy. No bo linia - być może - zamknęłaby ideę doprowadzenia tu metra, no i przeliczyłby Saska Kępa!

Jak Panstwo myślicie, kto za kilka lat będzie winien, że Goćław jest jeszcze bardziej nieprzejezdny niż jest?

Tomasz Szymański



NIL NA GOĆŁAWIU

czytaj na str. 2

WYBORY SAMORZĄDOWE 2010
Uwaga! Komitety wyborcze!

Nadchodzi wielki i bardzo poważny egzamin dla tych, którzy rządzą do tej pory i rządzić chcieliby nadal, dla dotychczasowych radnych Sejmiku Mazowieckiego, Rady Warszawy, Rad Dzielnic. Waszym egzaminatorem będą wyborcy, mieszkańcy naszych dzielnic. 21 listopada, przy pomocy kartki wyborczej wystawią wam rachunek zarówno za sukcesy, jak i za porażki. Macie szansę wpłynąć na ich decyzję - opowiedzcie o swojej dotychczasowej pracy. Zapraszamy również kandydujących po raz pierwszy. Przedstawcie swoje programy, zamierzenia i marzenia, powiedzcie, co wy chcecie zrobić dla miasta, dzielnicy, dla swojego środowiska.

Nasze telefony: (22) 813-43-83; 22 810-64-12;
e-mail: redakcja@mieszkaniec.pl

W NUMERZE:

- Kronika policyjna str. 2
- Pomocna dłoń str. 4



- Z miasta str. 6
- Falenicka historia str. 8
- Jesienny maraton śmiechu str. 9
- Katyń upamiętniony na Pradze str. 12
- Dzielnicowo na sportowo str. 13

LOKAL

biurowy do wynajęcia
 1 piętro, 35 m²
 ATRAKCYJNA LOKALIZACJA
 PARKING
 tel. 606 591 047
FALENICA

REKLAMA

Szałość sobotniej wyprzedaży

02.10.2010
 rabaty nawet do - 50%

Centrum Handlowe King Cross Praga
 ul. Jubilerska 1/3, 04-190 Warszawa

godziny otwarcia: pon.-sob. 9.00-21.00
 niedz. 10.00-20.00

KING CROSS PRAGA
 Zakupy po drodze

HILARY!
 ☎ 672-77-77

Al. Waszyngtona 44
 przy Międzynarodowej

- ELEGANCKIE LEKIE OKULARY
- SOCLEWKI KONTAKTOWE
- LEKARZ OKULISTA, BADANIE WZROKU
- DUŻY WYBÓR OPRAW

OKNOPLAST poprawiliśmy idealnie

stworzyliśmy następcę najbardziej utytułowanego i najczęściej nagradzanego okna w Polsce - model Platinum Evolution²

Nowe okno **Platinum Evolution²**

- unikalny podłokietnik kształt skrzydła
- precyzyjne łączenie termoisolacyjne
- dodatkowe moździerz gwarantujące bezpieczeństwo

OKNA z Szabolcso

WARSZAWA - Praga Południe
 ul. Ostrobramska 73
 tel. 22/ 613 50 33

CHODENT
 GABINET STOMATOLOGICZNY

NOWOCZESNY GABINET
 MIKROSKOP, KAMERA, ULTRADŹWIĘKI, RADIOWIZJOGRAFIA
PRZEGLĄDY I KONSULTACJE BEZPŁATNE
 ul. Osowska 33 Czynne od 9-20
 tel. (22) 610 46 46 Sobota od 10-15
 0 500 214 141 REJESTRACJA ONLINE

www.chodent.pl

EGRIB

KUPIMY DZIAŁKI INWESTYCYJNE!!!

KAMERALNE BUDYNKI
 ul. WIARUSÓW 18
www.egrub.pl
 Tel./fax 22 879-73-86



CEMEX
 Budujemy przyszłość[®]

BETON TOWAROWY - dla klienta indywidualnego

- Budujesz dom,
- Wylewasz fundamenty,
- Stawiasz budynek gospodarczy,
- Wznosisz garaż lub warsztat!

www.cemex.pl

Mamy dla Ciebie odpowiedni produkt na każdą inwestycję!

Zapewniamy:

- wysoką jakość renomowanej marki
- przystępne ceny
- profesjonalne doradztwo w zakresie zastosowania
- szybką i terminową realizację zamówień

Skontaktuj się z nami!
www.betonnadom.pl beton@e-cemex.pl 801-beton 801-238669





BIURO PODRÓŻY
Neckermann
 Polska

ul. ZWYCIEZCÓW 42
 Tel. 672-56-58, 672-56-60
 e-mail: saskakapa@neckermann.pl

GABINET STOMATOLOGICZNY
 Szwedzka 37
 Tel. 818-07-91

- nowoczesne leczenie
- nowoczesna protezyka
- ortodoncja

UWAGA!

- Promocyjna cena koron porcelanowych na metalu i cyrkonie
- czynne 9-20, sobota 9-14



JESZCZE W ZIELONE GRAMY...

Najprzejrziej informujemy, iż naszych wrogów musimy zmartwić: wiadomości o śmierci tej rubryki zdecydowanie były przesadzone. Wypoczęci i odzdrowieni wracamy, by przyglądać się temu, co w okolicach Rady i Ratusza się dzieje. Zwłaszcza, że czas około wyborczy i dzieje się sporo.

Pamiętacie Drodzy Czytelnicy faceta, który chciał jednym posunięciem długopisu zrobić ze wszystkich stołecznych szpitali jedną spółkę, a gdy mu to uniemożliwiono, postanowił choć sprywatyzować SPEG? Odsunięty przez Panią Prezydent od służby zdrowia, dostał „na pocieszenie” nadzór nad działalnością, w której – wydawałoby się – nie da się nic sprzeciżyć: nad ochroną środowiska. Okazuje się jednak, że facet jest zdolny i nawet tu znajduje pole do popisu. Oto za setkę tysięcy złotych zamówił dokument mający określić strategię ochrony środowiska w Warszawie na lata 2009-2012. Dokument w wrześniu 2010 roku trafił pod obrady Rady Warszawy. Miałby więc już w chwili przyjmowania przez radnych być w połowie nieaktualny. Tak na-

prawdę nie miałyby to jednak żadnego znaczenia, bowiem daremnie szukać by w dokumencie (?) jakichkolwiek elementów programowych. Okazał się – zgodnym zdaniem radnych – kwitem niedokładnie opisującym rzeczywistość w oparciu o nieaktualne dane. Papier wylądował w koszu. Okazało się jednak, iż ani facet od nadzoru, ani tym bardziej autorzy nie doznają z tego tytułu jakiegokolwiek uszczerbku. A już na pewno nie na koncie. Umowę skonstruowano bowiem tak sprytnie, że wynagrodzenie należało wypłacić autorom gniazda nie po jego przyjęciu przez Radę, ale w chwili, gdy „odebrali pracę” urzędnicy. Czyli ci, którzy autorów dobrali i się z nimi na kasę dogadali. Teraz sytuacja jest lekko głupawa, bo Rada kazala kwit poprawić, ale nie bardzo wiadomo, kto i za ile ma tego dokonać. Co gorsza, nie da się powiedzieć, że to polityczna zemsta na nadzorującym ochronę środowiska, bo choć – faktycznie – wniosek o wyrzucenie kwitu do kosza postawił radny Golimont z SLD, to poparla go zarówno PO jak i PiS.

Podobnie stało się – tydzień później – z kolejnym kwitem przygotowanym pod sprawczych przywództwem odsuniętego od zdrowia wiceprezydenta: opinią dla opracowanej przez Regionalną Dyрекcyję Ochrony Środowiska wizji ochrony jeziora Czerniakowskiego. Wizję tę umożliwiającą de facto za budowę ułatwiłoby budowę na terenie rezerwatu pan wiceprezydent proponował Radzie poprzez osładzając tę decyzję 25 poprawkami. Część z nich – zdaniem radnych – jeszcze bardziej ułatwiłoby budowę na terenie rezerwatu np. luksusowego hotelu jakoko... zapleca klubu jeździeckiego. Tym razem wniosek o „uwalenie” projektu złożył radny Kwiatkowski z PiS. I znów propozycja przyjęta została przez PO i SLD jednogłośnie. Okazuje się więc, że wystarczy skierować odpowiedniego urzędnika na odpowiedni odcinek, a dokona rzeczy zdawałoby się niemożliwej: połączy wszystkie siły polityczne Stołicy. Pogratulować.

Pogratulować należy także czujności mieszkańcom Powiśla, a konkretnie ulicy Szarej i okolic. Wyszędzili bowiem, że – dzięki nadzwyczajnej pracowitości pewnego biura Rafusa – część parku przy ul. Szarej trafiła w ręce obrotowego inwestora, który podjął działania celem zastąpienia placu zabaw knajpą piwną, a drzew apartamentowcami. I znów wszystkie kluby zjednoczyły się, przyjmując wniosek o zatrzymanie jakiegokolwiek działań inwestycyjnych oraz zbadanie prawidłowości postępowań, które zaowocowały obdarzeniem inwestora aktem własności.

PODPATRYWACZ

Pomocna dłoń w jesienny dzień

„Do końca świata i o jeden dzień dłużej” – te słowa kilkakrotnie zabrzmiały pośród skąpanej jesiennym słońcem zieleni ogrodu, otaczającego Dom Pomocy Społecznej przy ul. Odrębnej 10, który 24 września obchodził swoje 15. urodziny. Okrągłą, bo 20. rocznicę świętowała także fundacja „Pomocna Dłoń”, stanowiąca inicjatywę powstania Domu i do dnia dzisiejszego patrolująca jego funkcjonowaniu.

Placówka na Odrębnej jest miejscem szczególnym. Szczególnym nie tylko dlatego, że pod swoimi skrzydłami chroni wyjątkowych ludzi, ale też dlatego, że już od progu przyciąga niewyjaśnionym ciepłem. Jej historia sięga roku 1990. Wówczas, grupa rodziców dzieci dotkniętych niepełnosprawnością intelektualną założyła fundację, mającą na celu zapewnienie wszechstronnej pomocy ich podopiecznym, a w szczególności zapewnienia stałego miejsca pobytu po śmierci ich rodziców.

Dzięki tej wielkiej trosce o dobro najbliższych, a także dzięki finansowej pomocy rodziców, darczyńców i wsparciu władz wojewódzkich oraz instytucji, wybudowano dom pomocy społecznej na działce подарowanej

przez p. Zofię Kaiser, mamę jednej z niepełnosprawnych osób.

Patronat honorowy nad tego roczną uroczystością objęła Prezydent m.st. Warszawy Hanna Gronkiewicz-Waltz. Dyrektor placówki Lech Tranda w swoim powitalnym przemówieniu podziękował wszystkim, którzy wspierali i nadal wspierają działania fundacji.

szych atrakcjach, np. loterii, w której nagrodami były m.in. plastyczne prace wychowanków. Miłą niespodzianką była obecność Justyny Steczkowskiej, rozdającej fotografie ze swoimi autografami.

Po wizycie na Odrębnej jednoznacznie – ciepło w sercu. Bo tu mieszkają ludzie, dla których



Tego dnia w zielonym ogrodzie przy ul. Odrębnej pojawiło się wielu serdecznych przyjaciół. To dla nich mieszkańcy domu przygotowali swój artystyczny występ – inscenizację wg wiersza Jana Brzechwy - „Na straganie” oraz radosny taniec z czerwonymi pomponami. Uczną dla ucha był występ chóru Ars Chori.

Muzyka stanowiła zaproszenie do wzięcia udziału w dal-

nie istnieją pozorne granice zabraniające okazywania radości. Tutaj szczerze serca jest silniejsza niż gdziekolwiek indziej.

Zabiegany świat i my wszyscy tak bardzo poukładani – bo to wypada a tamto już nie... powinniśmy uczyć się otwartości właśnie od nich – ludzi tak pięknie szczerých w swoich emocjach.

Katarzyna Zielińska-Witek

OGŁOSZENIE

REKLAMA



Radny Sejmiku Mazowieckiego Jarosław Jankowski dziękuje Mieszkańcom Wawra za udaną kadencję



MARZYNKI **GWINTOWNIKI**

Metal-Market
HURT DETAL
NARZĘDZIA, art. METALOWE

ul. Mińska 38
tel. 813 99 55
www.metal-market.pl

własny parking **P**

NARZĘDZIA **SRUBY** **ZAMKI** **LINKI**

MARIO **OKNA ♦ ROLETY**
JESIENNA PROMOCJA!!!
RABAT nawet do 40%
Szyba termoizolacyjna k=1,0

- Maty bambusowe
- Żaluzje
- Verticale

MONTAZ GRATIS! RATY!

ul. Patriotów 237 tel. 615-40-40, tel. 698 684 133
e-mail: biuro@oknamaro.pl www.oknamaro.pl

MARS GIPS
04-238 Warszawa, ul. Szpacza 2
tel. 611-44-86, fax 611-44-85
e-mail: marsgips@op.pl www.marsgips.pl

- MATERIAŁY
- BUDOWLANE I WYKONCZENIOWE
- MIESZALNIA FARB
- Doradztwo i TRANSPORT
- Atrakcyjne ceny

BUDUJESZ ■ REMONTUJESZ ■ MALUJESZ

dbamy o nasze środowisko **MPO**

Planujesz porządki albo remont?
KONTENERY W SUPER CENIE
ZADZWOŃ I SPRAWDŹ!

W KONTENERACH ZAPEWNIAMY ODBIÓR:

- odpadów komunalnych
- odpadów wielkogabarytowych
- gruzu (kontener 1m³, 5m³)
- odpadów zielonych (trawa, liście, gałęzie)

Dzielnicy Zakład Oczyszczania Z-5
Praga Pł., Rembertów, Wawer, Wesoła **ul. Marsa 76**

SPRZEDAŻ pon. - pt. 7:00-15:00 e-mail: z5@mpo.com.pl
tel. (22) 815 20 41-42 wew. 106, 116, (22) 815 42 39

CARIDENT
Gabinet
Stomatologiczny

W-wa, ul. Stanisławowska 3
(naprzeciwko klubu „Orzeł”)
tel. 810-87-32,
610-50-31

- Leczenie w znieczuleniu
- Protetyka – protezy, korony, mosty porcelanowe itd.
- Chirurgia stomatologiczna
- Wybielanie
- RTG na miejscu

poniedziałek, czwartek – 13⁰⁰-19⁰⁰
wtorek – 9⁰⁰-17⁰⁰
sobota – 9⁰⁰-13⁰⁰

Licencjonowany Zakład Producyjny
PRODUCENT
OKIEN PCV I ROLET

Biurowe: Warszawa, ul. Zamieniecka 76, tel./fax. 879-89-54
Miej fantazję - łap okazję!
RABAT JESIENNY 35%

OKNA PCV

☞ Żaluzje
☞ Roletki materiałowe
☞ Moskitiery
☞ Verticale

RABAT 45%
MONTAZ GRATIS
tel./fax 879-89-54

Balcerowicz – przeszłość i przyszłość

Licealiści z Pragi Południe mieli wyjątkową okazję spotkania się z prof. Leszkiem Balcerowiczem, twórcą przemian ekonomicznych współczesnej Polski, byłym wicepremierem i ministrem finansów.

Do spotkania doszło 17 września w Centrum Promocji Kultury Dzielnicy Praga Południe. Młodzież z dzielnicowych liceów najpierw obejrzała film obrazujący nie tak dawną ustrojową transformację, a następnie wysłuchała wykładu profesora. Była też możliwość zadawania indywidualnych pytań.

jednego z liceów na Pradze Północ, ale na dzisiejszy wykład przyszło ok. 200 licealistów, a chętnych było więcej – dodaje pani Emilia. Bardzo dużym zainteresowaniem cieszył się godzinny film „Balcerowicz. Gra o wszystko.” podsumowujący 20 lat przemian gospodarczych w Polsce. – To dla

w takim odbiorze filmu, jego wyjątkowość widzi Robert Klawe, który przy organizowaniu spotkania z prof. Balcerowiczem był „łącznikiem” pomiędzy Fundacją FOR i władzami Pragi Południe. – Na autentycznych obrazach młodzież widzi, że jeszcze dwadzieścia kilka lat temu nie było ubrań, butów, mięsa, kosmetyków. Nie było niczego. To są fakty. A w filmie to wszystko komentowane jest przez fachowców. Ten film powinien obejrzeć każdy.

– Nasi uczniowie mają szerokie zainteresowania społeczne – mówi „Mieszkańcowi” Henryk Orłowski, opiekun matematyczno-geograficznej klasy II D z XXIII Liceum Ogólnokształcącego im. Marii Skłodowskiej-Curie. – Poza tym ekonomia ma wiele wspólnego z matematyką. Myślę, że takie spotkania mogą się bardzo młodzieży przydać. Uczniowie pytali profesora Balcerowicza o różne rzeczy. Były m.in. pytania o system podatkowy, o kondycję i perspektywy rozwoju naszego kraju. Młodzież obawiała się, czy kryzys w Grecji i kiepska kondycja ekonomiczna Portugalii będą miały wpływ na sytuację w Polsce. – Kraje są dotknięte przez zadłużenia dotyczące innych krajów wtedy, gdy same są chore. W gospodarce jest podobnie, jak w medycynie – obrazowo tłumaczył licealistom wicepremier. – Podatność na zarażenie zależy od stanu zdrowia. Mamy nie dobrą sytuację w finansach publicznych. Mamy duży deficyt. Fakt, nie jest on tak duży jak w Grecji, ale... Jaka naprawdę będzie polska przyszłość licealiści odczuwają na własnej skórze. Miejmy nadzieję, że nie będzie to doświadczenie bolesne...

Adam Rosiński



Emilia Legieta z Fundacji FOR (Forum Obywatelskiego Rozwoju), współorganizatora mityngu mówi, że spotkanie profesora Leszka Balcerowicza z uczniami południowopraczkich liceów jest pierwszym, tak dużym projektem w skali kraju. – Wcześniej, pilotażowo, profesor spotkał się z uczniami

nas jest trochę, jak coś nowego – powiedziała „Mieszkańcowi” po projekcji jedna z licealistek – Niby wiemy, że był komunizm, że brakowało podstawowych przedmiotów i materiałów, ale dzięki temu filmowi zobaczyliśmy, jak olbrzymia była skala tego problemu. I widzimy, jaka różnica jest teraz. Właśnie

FALENICKA HISTORIA

„Od Równego się epos ten zaczyna Skąd dywizja swój marsz rozpoczyna, Swej stolicy żołnierze pomoc mają, Za Ojczyznę swe życie oddają. W swej wędrowce po ziemi ojczystej Toczą walki samotne z Niemcami, Wypełniają rozkazy dowódców, Za cenę życia, bo są żołnierzami.”

(fragment Hymnu Szkoły Podstawowej Nr 76 im.13 Dywizji Piechoty Strzelców Kresowych w Zespole Szkół nr 111 w Warszawie, ul. Poezji 5).

19 września 1939 roku zapisał się na kartach historii bitwą, stoczoną pod Falenicą między 13 Dywizją Piechoty Strzelców Kresowych a oddziałami niemieckimi.

Po 51 latach, do dyrekcji falenickiej Szkoły Podstawowej nr 76, zgłosili się przedstawiciele żołnierzy 13 Dywizji oraz miejscowi kombatanoci, z propozycją nadania szkole imienia 13 DPSK.

11 maja 1991 roku szkoła pod dyrekcją Zofii Jakubowskiej oficjalnie przyjęła patronat 13 Dywizji Piechoty Strzelców Kresowych, upamiętniając tym samym bohaterów, którzy wstąpili się w bitwie o Falenicę. Od tamtej chwili ceremoniał szkolny wzbogacił się o sztandar i hymn, który do dziś jest dumą placówki.

Tradycją stały się organizowane w szkole obchody, upamiętniające wydarzenia września.

Tegoroczne uroczystości odbyły się w poniedziałek 20 września i jak co roku były ważnym świętem dla grona pedagogicznego i uczniów, ale przede wszystkim dla honorowych gości - kombatan-tów.

Dyrektor Maria Maciak serdecznie powitała przybyłych, zapraszając do wspólnej podróży historycznej. Młodzież opowiadała, śpiewała



i recytowała, przybliżając wydarzenia, które miały miejsce ponad pół wieku temu. Szkolny chór budził żołnierską piosenką emocje patriotyczne, przypominał muzyką o tym, czym jest patriotyzm i jak wiele znaczy hasło Bóg, Honor, Ojczyzna.

Młodzi poeci i plastycy zostali nagrodzeni za efekty

swojej młodzieńczej, twórczej pracy. Po uroczystości w szkole, odbył się marsz pod pomnik upamiętniający żołnierzy, którzy 19 września 1939 r. polegali w tym rejonie. Zgodnie z tradycją odbyła się także msza polowa na cmentarzu w Aleksandrowie.

Bitwa falenicka to część tragicznej historii ziemi wawerskiej. Tutaj bowiem także ginęli niewinni, tutaj przelewali krew ci, którzy te właśnie ziemie ukochali... bo przecież jest je za co kochać. Tutejsze lasy, ulice i łąki są naznaczone

dziejami walki o Ojczyznę. Tu stoją pomniki wspomnień i o nich warto pamiętać.

My znamy historię z opowieści naszych dziadków, rodziców. Poznajemy ją także dzięki spotkaniom jak to – w falenickiej Szkole im. 13 Dywizji Piechoty Strzelców Kresowych.

Katarzyna Zielińska-Witek

REKLAMA

www.okna-marplast.pl

MAR PLAST

OKNA TYPOWE OD RĘKI! RABAT 35%

OKNA DRZWI

bramy garażowe • parapety • rolety

Wielogłaz Brzeziński 30a, tel. 22 760-40-16, 22 760-40-34 – Trasa Warszawa-Mińsk Maz. Sulejówek, ul. Kombatantów 59, tel. 22 783-10-30; Hallinów, ul. Jana Pawła II 18, tel. 22 610-46-32

KORTY TENISOWE

Ognisko TKKF „Olszyna Grochowska” ul. Owsowska 15, tel. 22 610-65-23

zaprasza

codziennie w godz. 8⁰⁰-22⁰⁰

■ nauka dla dzieci i dorosłych ■ ■ challenge ■ turnieje

www.tennis-olszyna.pl

PRZYJMujemy ZAPISY NA SEZON ZIMOWY POD BALONEM!

HAZYM

CENTRUM GLAZURY

SALON FIRMOWY PRODUCENTÓW POLSKICH I ZAGRANICZNYCH

● kabiny, wanny, meble łazienkowe ● glazura, terakota, gres ● panele, parkiet, korek ● płytki elewacyjne, klinkier ● kleje, fugi, listwy ● narzędzia

PROMOCJE!

04-866 Warszawa ul. Wał Miedzeszyński 231 (rondo Traktu Lubelskiego) tel. 612-76-13 pon.-piąt. 9-18, sob. 9-14 www.hazym.com.pl

Praga Południe

PODEJMujemy „EKO DECYZJĘ”

„Społem” WSS Praga Południe zaprasza do swoich sklepów i oferuje wiele produktów ekologicznych z certyfikatem

W Domu Handlowym „Universam-Grochów” w sprzedaży pieczywo ekologiczne w szerokim asortymencie z piekarni „STANISŁAWOWSKA”

- chleb słonecznikowy
- chleb razowy, żytni
- chleb orkiszowy
- chleb staropolski
- bułki żytnie
- podplomyk żytni razowy

W stoisku „produkty ekologiczne” można również nabyć gotowe mieszanki mączne do domowego wypieku chleba.

DH „Universam-Grochów” (parter) czynny pon.-pt. w godz. 6.00-20.00 sobota w godz. 8.00-19.00

ZAPRASZAMY

REKLAMA

KONSULTACJE SPOŁECZNE

Usługi na Grochowskiej. Szwec? Księgarnia? Bank? A może bar mleczny? Powiedz nam, jakich usług brakuje w Twojej okolicy!

Urząd Dzielnicy Praga-Południe dysponuje wieloma lokalami użytkowymi. Pomóż nam zdecydować, jaką funkcję powinny pełnić.

Większość lokali znajduje się wokół ul. Grochowskiej, dlatego też wzdłuż tej ulicy od 29 września do 10 października będzie poruszał się samochód – Mobilny Punkt Konsultacyjny, w którym będziemy czekać na opinie mieszkańców. Od poniedziałku do piątku czekamy na Ciebie w godzinach 12-17, a w weekendy 11-15.

Sprawdź, kiedy nasz punkt będzie w Twojej okolicy:

29.09. (środa) - Pl. Szezbeka 1 • 30.09. (czwartek) - ul. Garwolińska róg ul. Grochowskiej • 01.10. (piątek) - Rondo Wiatraczna przy ul. Grochowskiej 224 • 02.10. (sobota) - ul. Podskarbińska róg ul. Grochowskiej • 03.10. (niedziela) - Park OPAK (ul. Podskarbińska) • 04.10. (poniedziałek) - ul. Wiatraczna róg ul. Paca • 05.10. (wtorek) - ul. Grenadierów róg Al. Waszyngtona • 06.10. (środa) - ul. Terespolska róg ul. Grochowskiej • 07.10. (czwartek) - ul. Chodakowska 19/31 (SWPS) • 08.10. (piątek) - ul. Mińska róg ul. Grochowskiej • 09.10. (sobota) - ul. Targowa 12 • 10.10. (niedziela) - ul. Lubelska róg ul. Grochowskiej

Z naszymi badaczami będzie można porozmawiać także codziennie w lokalu przy ulicy Grochowskiej 244 w godzinach 14-20 (dni powszednie) i 10-14 (weekendy).

Ankieta w wersji on-line jest również dostępna na stronie www.um.warszawa.pl/konsultacjespoleczne

Serdecznie zapraszamy na debatę podsumowującą, która odbędzie się 21 października o godz. 18 w Centrum Promocji Kultury przy ul. Podskarbińskiej 2.

więcej informacji: www.um.warszawa.pl/konsultacjespoleczne • www.pragapld.waw.pl

Organizatorzy: Centrum Komunikacji Społecznej - Urząd Dzielnicy Praga-Południe m.st. Warszawa

Projekt „Wzmocnienie mechanizmu partycypacji społecznej w m.st. Warszawie” realizowany dzięki wsparciu udzielonemu przez Norwegię poprzez dofinansowanie ze środków Norweskigo Mechanizmu Finansowego.

norway grants

Jesienny maraton śmiechu

Śmiech, to zdrowie. A przed nadciągającą jesienią każdemu potrzebna jest porządna dawka zdrowia. Mieszkańcom Pragi Południe zaaplikowano więc „Skaryszewską Przystań Humoru”...

Dzięki współpracy Centrum Promocji Kultury oraz południowopraczkiego Zespołu (d.Wydziału) Kultury w Muszli Koncertowej Parku Skaryszewskiego wystąpiły gwiazdy polskiego kabaretu. Impreza, pod hasłem „Skaryszewska Przystań Humoru” odbyła się w sobotę, 18 września. A występowały artyści wielkiego formatu. Ze sceny Muszli bawili mieszkańców: Jerzy Kryszak, Grzegorz Halama, Piotr Bałtroczyk oraz kabarety Łowcy.B, Limo, Hrabi, i Kabaret Moralnego Niepokoju (na zdjęciu poniżej). Każdy z wykonawców dawał blisko godzinny spektakl! Impreza zaczęła się o godz. 15.00, a skończyła

o 22.00. – To był prawdziwy maraton śmiechu – mówiła „Mieszkańcowa” pani Katarzyna z Gocławia, która wraz z mężem spędziła kilka godzin w „Skaryszaku”. – *Bawiliśmy się świetnie!*

Podobne opinie wyraźnie przeważały wśród zdecydowanej większości widzów. Jedni uważali, że ubrany w „kurczakowy” sweterek Halama był „the best”, a inni zachwycali się tekstami Kryszaka o naszych politycznych przywódcach i ich zonach. Swoją klasę pokazały również kabarety i oczywiście, tradycyjnie już pełniący u nas rolę konferansjera, Piotr Bałtroczyk (na zdjęciu powyżej). Jed-



nak nie wszyscy widzowie wytrzymali siedmiodzinny spektakl. Jesienny chłód zmuszał mniej wytrwałych do opuszczenia publiki. Dzięki temu ich miejsca były zajmowane przez nowych widzów, którzy tłoczyli się wokół ogrodzenia. I dzięki takiej wymianie przez cały dzień w Muszli Koncertowej bawilo się więcej ludzi niż ten obiekt może pomieścić.

A tym razem artyści byli wyjątkowo blisko publiczności. To bardzo pożądany kontakt na takich imprezach. Piotr Bałtroczyk sprawdzał, co na „Skaryszewską Przystań Humoru” przydzwigują kobiety w swoich torebkach, chłopcy z „Lima” odnaleźli wśród publiczności nastoletniego kuzyna z Grochowa, który rządził widownią, a przy skoczku Kabaretu Hrabi jednemu z widzów o mało nie odrabano siekierą głowy. Oczywiście, to wszystko działa się w bezpiecznej atmosferze żartu i wszechobecnej miłości. Miłości wyeks-

ponowanej przez „Hrabię”, który nakazał publice wstać, uściśkać sąsiada i mówić: „Kocham Cię”. A Kryszak wychwalała wieloletnią miłość i związek Jerzego i Elżbiety z drugiego rzędu. „Przystań Humoru” była bardzo bezopisowa.

Jako że „Mieszkaniec” objął imprezę patronatem medialnym należydzi Czytelnikom chociaż garstka zakulisowych plotek. Zdradzamy więc, że Grzegorz Halama uwielbia sałatkę grecką, którą wspierał się przed występem, a Jerzy Kryszak rzucił nałóg palenia na rzecz e-papierosów. O to, co w kabarecie gwarantuje sukces zapytaliśmy zaś rewelacyjną, jak zwykle zresztą, Joannę Kołaczkowską z „Hrabię”. – *Musi być ścieranie się płci, musi być konflikt* – odpowiedziała. Fakt, ale musi też być talent i świetna gra, a tego właśnie nie zabrakło w „Skaryszewskiej Przystani Humoru”. Imprezę zakończył pokaz sztucznych ogni. **ar**

WYBUCH PRZY MIĘDZYBORSKIEJ

W jednym z grochowskich mieszkań doszło do wybuchu gazu. Siła była tak duża, że lokator wypadł na zewnątrz.

Do bardzo silnego wybuchu gazu doszło 17 września w budynku przy ul. Międzyborskiej 47 A. Eksplozja całkowicie zniszczyła lokal. Z sąsiednich mieszkań powpadały szyby. Na przydomowy trawnik wyrzuciło Grzegorza N. (28 l.), lokatora zniszczonego mieszkania. Mężczyzna, z obrażeniami i poparzeniami, zawieszony został do szpitala przy ul. Szaserów.

Mieszkańcy budynku podejrzewają, że wybuch gazu nie był wynikiem awarii lub nieuczynności. – *To raczej była próba samobójcza* – spekulują. – *Odkręcił kurki od kuchenki, pozatykał otwory wentylacyjne, poczekał aż stężenie gazu będzie bardzo duże, a potem zapalił papierosa i wybuchło.* Uważają, że do aktu desperacji skłonił niedosłyszany brak pracy i zaburzenia zdrowotne. W tej sprawie prowadzone jest śledztwo. Przecież gdyby wybuch był odrobinę silniejszy, to mogło zginąć kilkadziesiąt sąsiadów. – *Niestety, do czasu zakończenia śledztwa nie możemy zdradzać jego szczegółów* – mówi Joanna Węgrzyniak z południowopraczkiej policji. Funkcjonariusze biorą pod uwagę różne przyczyny zdarzenia i badają jego przebieg i skutki.

Po wybuchu odłączono w kamienicy prąd i dopływ gazu. Ewakuowano jedną „klatkę” lokatorów. Budynek sprawdzany był przez inspektora nadzoru budowlanego. – *Inspektor musiał mieć pewność, że nie została zagrożona konstrukcja budowli* – wyjaśnia „Mieszkańcowa” Stanisław Gałązka prezes SBM „Grenadierów”, w której zasobach znajduje się budynek przy Międzyborskiej. Zaprozono nie stwierdzono i lokatorzy wrócili do swoich mieszkań. Przywrócono dopływ prądu do nieruchomości, ale na wznowienie dostaw gazu mieszkańcy będą musieli czekać co najmniej do połowy tego tygodnia. **Ada M.**

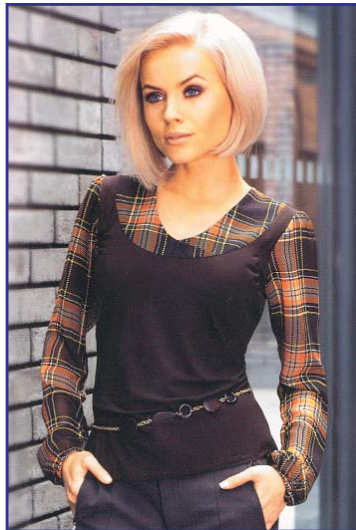


REKLAMA

REKLAMA

BIREX

SALON MODY



Tak właśnie działa „Birex” – salon mody doskonale znany zwłaszcza tym, którzy wolą wydać mniej, kupić więcej, ubierać się elegancko i markowo. Wystarczy na zakupy wybrać się... w drugą stronę; zamiast do galerii handlowych pojechać w stronę Otwocka, gdzie w Józefowie, blisko stacji i autobusu, z własnym, wy-

godnym parkingiem, mieści się doskonale oznakowany salon Birex.

Firma rodzinna? Tak, rodzina właścicieli - państwa Sierpińskich - osiedliła się na tych terenach już 200 lat temu. Kilku Sierpińskich z pokolenia dziadków właścicieli „Birexu” miało tu słynne stolarnie i budowało piękne, letnie wille nad Świdrem. Niektóre z nich stoją do dziś!

Moda na letniska nad Świdrem przygasała, ale Sierpińscy, żyjący ze społecznością lokalną, postawili na inne działania. Tak powstał pomysł na olbrzymi salon, usytuowany przy ul. Sikorskiego 127 (przedłużenie ul. Patriotów), który oferuje dokładnie te same najnowsze, markowe kolekcje, które dostaniecie w galeriach i eleganckich sklepach Warszawy, lecz w znacznie niższej cenie, m.in. *Vistula, Bytom, Pierre Cardin, Moda Wrocław, Warmia* czy *Vera Moni*. Nie, to nie jest chwyt marketingowy - łatwo to sprawdzić porównując ceny i łatwo też uzasadnić.

„Birex” nie zatrudnia niezliczonych prezesów i sekretarek, nie buduje marmurowych biur. Na własnej działce postawiono własny salon, przestronny, rozłożysty, na wiele tysięcy propozycji dla pań i panów. To oznacza mniejsze koszty utrzymania i działalności Birexu w porównaniu z placówkami, oferującymi te same ubrania i dodatki. To oznacza także, że w trosce o dobre imię rodziny z dwustuletnią tradycją w tej samej społeczności, państwo Sierpińscy nie są nastawieni na olbrzymie, warszawskie marże. A że do tego umieją negocjować, producenci często dają im specjalne ceny.

A teraz konkretnie. Damskie rozmiary - od 34 do 56, męskie - także na każdą figurę. Czego mogą tu szukać panie? Najmodniejszych krutek, szmizlierek, bluzek wizytowych i sportowych, spódnic, spodni. Do tego kostiumy, kamizelki, kurtki i płaszczki, ale jakie! Z mięciutkich welenek i najmodniejszych, puszystych, tzw. „parzonych”, z pięknie układających się

tkanin z dodatkami, pozwalającymi na komfortowe użytkowanie i bezproblemową konserwację. Na miejscu można dobrać szal (welenki, lejące jedwabie), kapelusz czy torebkę.

Dla panów - ogromny wybór garniturów, marynarek, spodni; od sportowych, m.in. sztruksowych, cie-



kawie zaprojektowanych, przez klasękę we wszelkich rozmiarach, po eleganckiej, a nawet wytwornej wieczór, z surdutami, zakardami, w niezwykle twarzowych odzieniach. Koszulki, od sportowych po frakowe, muchy i kratki, modne kratki) z dobranymi, gładkimi tkaninami; damskie często zdobione dzetami, kokardkami, aplikacjami zaś męskie - zdecydowane w barwie i linii. 100% zdrowej bawełny!

Planując odświeżenie garderoby na zbliżający się sezon imienin, studniówek, świąt czy noworocznych spotkań, warto pamiętać o tym, że do końca roku ceny są niezmiennie, zaś po 1 stycznia - trudno przewidzieć skutki podwyżki VAT. Producenci cen nie obniżają... **Kto woli płacić mniej, wie, że to najlepszy czas na zakupy;** za cenę markowego garnituru kupisz w „Birexie”, w tej samej kwocie, dobraną koszulę lub krawat i świetne spinki. **Od 1 października, każdy Klient, który zrobi zakupy z kolekcji Vistuli za minimum 1.000 zł, otrzyma od firmy wart kilkadziesiąt złotych zegarek w eleganckim, drewnianym pudełeczku** (patrz foto). Uwaga! Ilość promocyjnych zegarków jest ograniczona!

Połącz zakupy ze spacerem po malowniczej okolicy, z której właścicieli relaksacyjnych i regeneracyjnych korzystało kilka pokoleń warszawiaków. Bo „Birex”, to przyjemne zakupy bez stresu. Także dla portfela... **AS 2010**



BIREX, Józefów, ul. Sikorskiego 127; tel. 22 789 38 72
salon czynny od poniedziałku do piątku w godz. 10⁰⁰-19⁰⁰, w soboty 10⁰⁰-15³⁰;
szczególności - www.birex.pl

ADMINISTROWANIE

ADOM obsługa Wspólnot Mieszkańczych.
Tel. 813-02-22, 602-622-345,
mail: adom_bc@vp.pl

FINANSE

● **Biuro rachunkowe** – księgowość, kadry, place, ZUS, OC, licencja MF.
biuro@jopix.pl
Tel. 600-908-940

● **Księgowość** – fachowo, rzetelnie, dyskretnie osobiście poprowadzę. Tel. 606-763-006; 22/810-83-60

● **Usługi Księgowe**
www.korkowabiuro@wp.pl
Tel. 696-052-708

KUPIĘ

● **AAA, Antyki** wszelkie za gotówkę oraz znaczki, monety, medale. Tel. 0516-400-434
● **Antyki, monety, pocztówki, znaczki, książki, obrazy, meble i inne przedmioty.** Tel. 22 610-33-84; 0601-235-118
● **Monety, banknoty, odznaczenia.** Antykwariat ul. Andersa 18. Tel. 22 831-36-48

SPRZEDAM

Maszyny do szycia na metalowych częściach, walizkowe z gwarancją. Cena od 200 zł ul. Czapelska 32. Tel. 22 870-71-72

● **ODSTAPIĘ SZEŚĆ OPAK. PLAVIX75. TERMIN 2012 r.** TEL. 22 813-39-04

● **Odkurzacze Rainbow** – nowe, używane – serwis, konserwacja, akcesoria.
Tel. 0606-742-822;
www.odkurzaczereinbow.pl

MEDYCZNE

● **Alkoholowo-narkotykowe odtrucia, Esperal.** Tel. 22 671-15-79, 22 613-98-37

NAUKA

● **AAA Angielski, niemiecki.** Tel. 601-20-93-41
● **Angielski.** Tel. 691-985-034
● **Angielski – dorośli, dzieci, z dojazdem** Tel. 608-128-930
● **Fizyka, matematyka – korepetycje.** Tel. 22 615-81-50; 0603-581-282
● **Fizyka, matematyka, matury, dojeżdżam.** Dr. Tel. 606-154-798
● **Francuski – nauczyciel.** Tel. 22 673-69-26; 609-490-406
● **J. polski.** Tel. 691-923-889
● **Korepetycje – angielski, niemiecki.** Dzieci, szkoła podstawowa. Tania. Tel. 698-366-887
● **Licium dla dorosłych.** Tel. (22) 517 77 40; 602 232 879

Bogata Oferta Działek Budowlanych od 1200 do 3000m² :

RADOŚĆ: ul. Sobierajska, Osterwy, Trakt Napoleoński, Pajęcza, Wilgi
ALEKSANDRÓW: ul. Podkowy, Szulczyka, Wiązowska
WIĄZOWNA – ŻANĘCIN: ul. Spokojna

od 220 zł/m² W DOBREJ CENIE

www.hmr.pl tel (22) 615 80 05

● **Matematyka, dojazd.** Tel. 691-870-045

● **Niemiecki.** Tel. 22 672-94-46, 698-19-48-48

● **Opiekunka dziecięca** – szkoła policjalna, kursy. Tel. 22 310-27-40, 22 879-87-66, fax. 22 879-87-66

● **Polonistka, Egzamin.** Tel. 22 815-32-02; kom. 501-274-494

● **Studentka – korepetycje** z chemii, zaległości, przygotowanie do sprawdzianów. Dojazd. Tel. 503-410-723

● **Szkoła policjalna** – dekorator wnętrz, opiekunka/guwernantka. A. Tel. (22) 517-77-40; 602-232-879

● **Szkolenia BHP.** Tel. (22) 879-87-66; 602-232-879

NIERUCHOMOŚCI/mam do wynajęcia

● **Garaż do wynajęcia** ul. Zamieniecka. Tel. 601-93-74-57

● **Kawalerkę 24 m kw.** Walszyntona, z widną kuchnią, po remoncie, umeblovana. Tania! Tel. 608-04-34-64; 604-444-976

● **NIEDROGO WYNAJM MIEJSCE GARAŻOWE** UL. CZAPELSKA 38. TEL. 22 813-25-77 (PO GODZ. 19.00)

NIERUCHOMOŚCI/sprzedam

● **Działkę, Wawer** - 1111 m kw. Tel. 502-232-424

● **Lub wynajmę warsztat** słarsko-tokarski 200 m kw. Tel. 602-689-128

● **Pawilon działający** na bazare pod „Universamem”. Tel. 504-152-598

● **Tanie działki** wiejskie. Tel. 600-249-226

● **3 pokoje, Gocław.** Tel. 502-232-424

DAM PRACĘ

● **Polska sieć sklepów** spożywczych zatrudni: **KASJERÓW SPRZEDAWCÓW** do sklepów: przy Trakcie Brzeskim oraz w Warszawie: Gocław, Centrum. Kontakt: 22 547-05-52

● **Potrzebny pracownik** do baru. Tel. 601-228-000

Zatrudnimy opiekunki z wykształceniem co najmniej średnim o kierunku społecznym, medycznym lub opieki środowiskowej. Praca w domu pacjenta. Oferty proszę składać w godz. 10.00-14.00 ul. Serocka 10

● **Zatrudnię kierowcę** kat. CE na składzie materiałów budowlanych. Tel. 0602-189-663

SZUKAM PRACY

● **Emeryt (61)** sprawny szuka pracy jako portier/szatniarz/dozorca, ostatnio 9 lat portier/szatniarz w szkole wyższej. Tel. 888-500-990, aleksanderxl@gmail.com

OGRODNICZE

● **Zakładanie i pielęgnacja** ogrodów, porządki. Tel. 888-906-138

PRAWNE

KANCELARIA PRAWNA
Lex – Fin
Porady prawne
Zastępstwo procesowe
Podania, umowy, wnioski itp.
Warszawa-Rembertów
al. gen. A. Chruściela 44
tel. 22 879-11-70
e-mail: kancelaria@lex-fin.pl

● **DORADCA PODATKOWY** – porady, kłopoty z urzędem skarbowym, wszystkie podatki, spadki, darowizny, aukcje. Warszawa Gocław. Tel. 22 672-34-34; 604-095-656
www.podatki-doradca.pl

● **Kancelaria Prawna**, przystępne ceny, szeroki zakres usług. Czynna codziennie oprócz wtorków, ul. Grochowska 207 (Universam nad bankiem), www.kancelariaoica.pl
Tel. 0509-959-444, 22 810-00-61 w. 252

● **Kancelaria Adwokacka** adw. Teresa Zdanowicz. Sprawy: cywilne, karne, rodzinne, spadkowe. Wawer - Anin ul. Ukośna. Tel. 22 613-04-30; 0603-807-481

● **Nieruchomości** – www.azdom.pl

Kancelaria Prawna Pietruk s.c.
Pełny zakres usług.
Konkurencyjne ceny.
ul. Olszynki Grochowskiej 11/15 lok. 2 Warszawa
Tel. 22 879-92-29;
502-27-51-94
www.pietruk.eu

WYCENA NIERUCHOMOŚCI RZECZOWNAWCA MAJĄTKOWY
TEL. 600-438-844

RÓŻNE

● **Ławki cementarne** z tworzywa sztucznego. Trwałe, solidne, cena 80 zł. Tel. 697-104-304

● **Sól drogowa i mieszanka** piaskowo-solna w workach po 50 kg. Transport gratis. Tel. 697-104-304

SPORT

● **Silownia, ping-pong**, ul. Podskarbińska 7B. Najtaniej na Grochowie! Tel. 22 870-52-72

TURYSTYKA

● **Kurs Przewodników** po Warszawie www.totu.travel.pl od XI 2010, Tel. 600-272-151

USŁUGI

● **Administrowanie** nieruchomości. Tel. 692-614-577

● **AAAA Automatyczne pralki, zmywarki – krajowe, zachodnie.** Naprawa. Tel. 22 612-95-23, 0609 105 940

● **ALKO – PRZEPROWADZKI.** Tel. 512-139-430

● **Anteny SAT TV, kamery** – 24 h. Tel. 0602-396-976

● **ANTENY - CYFRA+**, Polsat, N-ka oraz satelity bez opłat, 900 programów, w tym 20 polskich (TRWAM, TVPI, TVP2 i TVN), anteny TV – nazimne. Sprzedaż, montaż, naprawa, gwarancja! www.lomag-tvsat.waw.pl
Tel. 22 815-47-25; 501-123-566

● **Anteny indywidualne**, zbiorcze i satelitarne. Naprawa RTV, najwyższa jakość usług. Igańska 32. Tel. 22 813-60-33, 604-506-278

● **ANTENY, TELEWIZORY** – naprawa. Tel. 22 818-07-17

● **Automatyczne pralki – naprawa, tania.** Tel. 22 810-67-92; 0605-404-132

● **Cyklinowanie, lakierowanie** – Jacek Szpakowski. Tel. 22 872-93-03

● **Cyklinowanie, lakierowanie, układanie parkietów** różnych i osobiste. Tel. 22 810-70-88; 609-542-545;

● **CZYSZCZENIE dywanów, wykładzin, tapicerki – KARCHEREM.** Tel. 694-825-760

● **DEZYNEKSCJA**, skutecznie. Tel. 22 642-96-16

● **Elektryczne (uprawnienia).** Tel. 22 870-27-39; 502-208-813

● **Elektryczne – Głowacki.** Tel. 22 428-35-53; 504-61-88-88

● **Elektryk – uprawnienia.** Tel. 502-443-826; 22 813-77-82

GAZ, HYDRAULIKA – 24 h, naprawa pieca, termy, kuchni, podłączenia, uprawnienia gazowe. Tel. 22 610-18-53; 662-065-292

● **Gaz, hydraulika** 24 h, awarie pieca, termy, kuchni, podłączenia, przeróbki, naprawy. Tel. 22 610-88-27; 604-798-744

● **GEODEZJA.** TEL. 609-240-602

● **Glazura, gładź, panele, malowanie – remonty** – fachowe porady. Tel. 22 424-32-07; 692-885-279

● **Glazura, malowanie, tapetowanie, hydraulika, elektryka, panele, gwarancja – Firma Głowacki.** Tel. 22 428-35-53, 504-61-88-88

● **Glazura, hydraulika, remonty.** Tel. 22 671-05-82

● **Gładź, malowanie, glazura, terakota.** Tel. 606-181-588

● **Hydrauliczne - Głowacki.** Tel. 22 428-35-53; 504-61-88-88

● **Hydrauliczne, gazowe – solidnie.** Tel. 22 610-81-21; 607-773-106

● **Hydrauliczne i gazowe – uprawnienia.** Tel. 22 611-89-95; 660-51-60-10

● **Hydraulik.** Tel. 502-031-257, 22 815-66-60

● **Hydraulika wod.-kan. gaz., piece, przeglądy** kominiarskie, gazowe, remonty. Tel. 696-321-228

● **Hydrauliczne, malarskie, układanie glazury.** Tel. 666-527-473; 22 813-64-70

● **ŁODÓWKI, PRAŁKI, TELEWIZORY – NAPRAWA.** TEL. 694-825-760

● **Malowanie, tapetowanie, panele.** Tel. 22 615-76-97; 695-679-521

● **Malowanie, tapetowanie, Głowacki.** Tel. 22 428-35-53; 504-61-88-88

● **Malowanie, tapetowanie i remonty.** Tel. 22 612-21-74; 501-028-073

● **Malowanie, gładź gipsowa.** Tel. 22 612-01-95; 510-711-163

● **Meble kuchenne, szafy wnekowe, garderoby** na wymiar, projekt, wyznaczenie, montaż. Tel. 0792-093-410

● **Meble na wymiar:** kuchnie, szafy, garderoby, nietypowe zabudowy. Tel. 602-726-376

● **NAPRAWA TELEWIZORÓW – dojazd.** Tel. 0602-216-943

● **Naprawa telewizorów u klienta.** Tel. 22 671-94-53; 0692-420-605

● **Naprawa – pralki, lodówki.** Tel. 603-047-616; 502-562-444

Nieodpłatnie odbieram użyty sprzęt AGD, złom, makulaturę, stłuczkę. Sprzątanie piwnic i strychów. Wywóz mebli. Tel. 22 499-20-62

● **Ocieplenia budynków.** Tel. 660-473-628

● **Pralki, lodówki.** Tel. 601-361-830, 22 671-80-49, 604-910-643

● **Pranie chemiczne, renowacja odzieży skórzanej, pranie dywanów, magiel.** Zakład Pralniczy ul. Igańska 22. Tel. 22 870-09-54

● **Przeprowadzki.** Tel. 669-834-024

● **SPRZĄTANIE** piwnic, wywóz mebli. Tel. 694-977-485

● **STOLARZ** - wykoną solidnie - meble, zabudowy, kuchnie, szafy, pawlance i inne. Tel. 22 810-38-04; 602-126-214

● **Tapicerskie.** Tel. 22 612-53-88

● **Układanie, cyklinowanie, lakierowanie, renowacja** starych podłóg. Tel. 663-511-771

● **Zaluzje, verticale, rolety** i naprawy, pranie verticale. Tel. 22 610-54-19

● **Rolety antywłamaniowe i naprawy.** Tel. 602-228-874

● **Rolety, żaluzje, verticale, rolety antywłamaniowe** – produkcja, naprawa. Tel. 602-228-874

● **WYWÓZ MEBLI, GRUZU,** złomu, śmieci, liści, oczyszczanie piwnic, strychów. Tel. 22 24 22 63; 888-651-163

● **Wywóz gruzu, mebli, gałęzi,** sprzątanie piwnic. Tel. 502-911-367

USŁUGI/porządkowe

● **Wspólnota Mieszkańcowa** ul. Kaszmirowa poszukuje firmy do sprzątania klatek schodowych i terenu zewnętrznego. Oferty prosimy kierować na: adom_bc@vp.pl

USŁUGI/remontowe

● **Cyklinowanie** bezpyłowe, lakierowanie, układanie parkietów – solidnie. Tel. 503-630-035

● **Glazura – długi staz.** Tel. 518-562-380

● **Gładź, malowanie** od zaraz. Tel. 609-982-675

● **Kompleksowe usługi remontowo-budowlane, rozsądne ceny.** Tel. 606-734-353

● **Papa termozgrzewalna.** Tel. 660-473-628

USŁUGI/różne

● **OPIEKĄ NAD GROBAMI W WARSZAWIE - TANIO I SOLIDNIE.** TEL. 0500-336-607

ZIELARSTWO

● **ZIÓŁKO** Sklep Zielarsko-Medyczny C.H. Szembeka róg Gdęckiej i Komorskiej, paw. 53 D obok Agencji opłat – Zielarstwo – pełny asortyment, profesjonalne porady. Tel. 602-648-813

REKLAMA

ZAKŁAD POGRZEBOWY „GENITA” Kurawscy
Służymy pomocą przez całą dobę
Warszawa ul. Korkowa 167
tel. 22 613-24-42
Całodobowo 602-398-417
Warszawa al. Komandosów 34
tel.: 22 612-86-32
Całodobowo 604-216-738
www.genita.pl

ZAKŁAD POGRZEBOWY „ABROS”
Usługi kompleksowe
ul. Szaserów 137
tel./fax 22 610-02-17
kom. 602-26-26-75
CAŁODOBOWO

USŁUGI POGRZEBOWE
Miejskie Przedsiębiorstwo Usług Komunalnych Sp. z o.o.
ul. Grochowska 156
tel. 22 610-48-74; 22 610-49-11
ul. Floriańska 12
tel. 22 619-19-56; 22 619-36-19
całodobowo – tel. 195 88 (połączenie bezpłatne); 22 836-69-16; 608-054-093
Załatwianie formalności w domu Klienta
www.mpuk.waw.pl

Zakład Pogrzebowy „NIEBO”
ul. Grochowska 285
tel. 810-27-47 czynny całą dobę
Wawer, ul. Trakt Lubelski 157
tel. 615-31-23 czynny 8-17
kompleksowa obsługa
godne warunki ostatniej podróży

Dom Pogrzebowy „gojsey”
rok założenia 1987
POGOTOWIE POGRZEBOWE 24h
tel. 870-68-95
kom. 0 601 305 779; 0 601 99 59 59
Pełen zakres usług w kraju i zagranicą
Kaplica - Grochów, Międzylesie
Siedzibna Firmy: Warszawa Grochów
ul. Grenadierów 34 tel./fax 810 04 80
nasza oferta w Internecie
www.gojsey.pl; e-mail:info@gojsey.pl

posiadamy certyfikat
Publiki Lbny Przedsiębiorców Branzy Pogrzebowej

Marek Gojśki
firmę prowadzi z żoną Hanną Gojśką

MIESZKANIEC
CZASOPISMO
SPOŁECZNO-SAMORZĄDOWE

Redaguje zespół dziennikarzy przy współdziałaniu mieszkańców. **Redaktor naczelny:** Wiesław Nowosielski. **Zdjęcia:** Leszek Pogorzelski. **Redakcja:** ul. Grenadierów 10, 04-062 Warszawa, tel./fax 22 813-43-83, e-mail: redakcja@mieszkaniec.pl **Wydawca:** P.W.U. „VARIAT”, ul. Grenadierów 10, 04-062 Warszawa, tel. 22 810-64-12. **Przygot. do druku:** MAWA Press tel. 22 870-71-35. **Druk:** „ODD”, tel./fax 48 613-31-88. Materiałów nie zamówionych nie zwracamy. Za treść ogłoszeń, listów i artykułów sponsorowanych (AS) Redakcja i Wydawca nie odpowiadają.

Nakład: 40 000 egz. Kontrolowany przez Związek Kontroli Dystrybucji Prasy.

Katyń upamiętniony na Pradze

OLSZYŃKA GROCHOWSKA

Wrzesień jest szczególnym miesiącem dla odkłamywania zbrodni dokonywanych przez Sowieców na polskich żołnierzach, urzędnikach i naukowcach. To dobry czas na przypomnienie o Katyniu, Charkowie, Miednoje, Twerze...

Tej idei m.in. poświęca wystawa „To nie są zmarli. To męczennicy.”, której wernisaż odbył się 15 września w południowopraczkim Centrum Promocji Kultury. Zgromadzono tam m.in. zdjęcia, listy, dyplomy oficerskie, wyposażenie wojskowe i przedmioty codziennego użytku ofiar sowieckiej zbrodni.

Kokoszko i Magdalenę Czerwoską pani Marię Kumuniecką-Wilk synowa zamordowanego przez Sowieców architekta Michała Kumunieckiego, która w ostatniej chwili przyniosła do CPK zdjęcia i dokumenty. Gąbłota poświęcona jej teściowi w odpowiednim czasie zawisa na wystawie. To ważne, bo prawda i pamięć o radzieckich

mówiła do zaproszonych na wernisaż Barbara Wasiak, dyrektor CPK. - *I dziękuję za to, że wspieracie rodziny ofiar.* Zgodni w wypowiedziach byli również wiceburmistrz Pragi Południe Jarosław Karcz (PO) i poseł Artur Górski (PiS): - *Naszim obowiązkiem jest pamiętać o zamordowanych.* Wystawę zorganizowało stowarzy-

szczytelni nauczycielom szkół Pragi Południe za prace, które wygrały konkursy katechetyczne.

- *Przekazaliśmy na wystawę różne prace naszych uczniów, laureatów konkursów „Polegli na nieuladzkiej ziemi” z ostatnich trzech lat - powiedziała „Mieszkańcowi” Joanna Ziembka pracująca z młodzieżą z Zespołu Szkół Nr 5. Wystawa w CPK będzie czynna do połowy października.*

Na Pradze Południe pojawiły się we wrześniu nowe „Dęby Katyńskie”. Jeden posadzony został na terenie kościoła przy placu Szembeka, a cztery na trawniku przy liceum im. St. Wyspiańskiego (od strony ul. Cyraneckiej). W ramach programu „Katyń, ocalić od zapomnienia” realizowanego przez „Parafiadę” (stowarzyszenie zakonu pijarów) sadzone są dęby poświęcone ofiarom zbrodni katechetycznej. Każde drzewko poświęcone jest jednej ofierze. Południowopraczkimi dębami upamiętniają postacie: prawnika Władysława Zajączkowskiego, majora Władysława Siemka i poruczników Stanisława Miładowskiego oraz Szczepana Bocza. Nowością w akcji jest to, że sadzone są również drzewa upamiętniające ofiary niedawnej tragedii smoleńskiej. Od połowy września przy ul. Cyraneckiej rośnie też dąb poświęcony Andrzejowi Przewoźnikowi, wieloletniemu sekretarzowi generalnemu Rady Ochrony Pamięci Walk i Męczeństwa, który zginął w katastrofie lotniczej 10 kwietnia 2010 r. w Polsce, do tej pory, posadzone blisko trzy i pół tysiąca „Dębów Katyńskich”. Będzie ich ponad 21 tysięcy...

Adam Rosiński

W ramach programu Opieki nad Zabytkami południowopraczkim Zakład Gospodarowania Nieruchomościami prezentuje informacje o zabytkach. Dziś przedstawiamy Olszyńkę Grochowską.



Utworzony w 1983 r. rezerwat Olszówka Grochowska to miejsce wyjątkowe, które w naszej historii zapisało się jako teren zaciętych walk w czasie Powstania Listopadowego. Do pierwszego starcia o Olszyńkę Grochowską doszło już 20 lutego 1831 roku. Jednak dopiero 25 lutego rozegrała się tam jedna z najkrwawszych powstańskich bitew, która pomimo, iż oficjalnie uważana jest za nierozstrzygniętą, zmusiła wojska rosyjskie do odwrotu, uniemożliwiając tym samym szturm na Warszawę. Faktycznie dowództwo nad wojskami polskimi sprawował generał Józef Chłopicki, natomiast dowódcą wojsk rosyjskich był feldmarszałek Dybicz.

Po upadku Powstania Listopadowego las olszowski, w którym toczyły się walki został całkowicie wycięty. Pozostała tylko jedna olcha, na której ktoś umieścił tabliczkę z następującym napisem: „Jestem jedyną wnuczką bohaterów z 1831 r. Mam w sobie krew praocjów, którzy tu padli. Ludzie nie rańcie mnie! Dajcie życie jeszcze radością, że Polska wolna!”

Dopiero w 1916 r. dzięki staraniom Towarzystwa Przyjaciół Grochowa w miejscu, w którym rozegrała się bitwa, postawiono pamiętkowy krzyż. W setną rocznicę Powstania Listopadowego Towarzystwo Przyjaciół Grochowa wystąpiło z kolejną inicjatywą rozpoczęcia budowy pomnika ku czci bohaterów poległych w bitwie. Celem tej inicjatywy było także zabezpieczenie obszaru Olszówki Grochowskiej, jako miejsca upamiętniającego ważne wydarzenia historyczne.

W 1936 r. podczas kopania kanałów odwadniającego, na terenie Olszówki odkryto fragmenty broni, mundurów a także szczątki poległych w walce żołnierzy. Odkopane szczątki ludzkie złożono w krypcie, na której umieszczono krzyż oraz tablicę z napisem o treści:

„Przechodniu powiedz współbraciom,
Że walczyliśmy mężnie i umierali bez trwogi
Ale z troską w sercu o losy Polski
Losy przyszłych pokoleń – o wasze losy.”

W miejscu wyciętych drzew posadzono nowe i rozpoczęto prace zmierzające do budowy mauzoleum oraz stworzenia Parku Pamięci Narodowej „Olszówka Grochowska”. Niestety starania te przerwał wybuch II wojny światowej. Obecnie wzdłuż jednej z dróg prowadzącej do pamiętkowego krzyża tworzona jest tzw. Aleja Chwały, na której umieszczane są glazy z pamiętkowymi tablicami poświęconymi bohaterom poległym w obronie ojczyzny.

Dominika Adamska

REKLAMA



Jeszcze kilkadziesiąt minut przed wernisażem rodziny zamordowanych przynosiły eksponaty. Często unikatowe i osobiste. - *Zdążyłem przed wernisażem? - z niepokojem pytała kuratorów wystawy Marcina*

zbrodniach NKWD na Polakach nie mogą być pielęgnowane wyłącznie przez krewnych ofiar.

- *Dziękuję, że przyszliście, że pamiętacie o tej ziemi nieuladzkiej, o tym co się tam działo -*

szczenie Rodzina Katyńska w Warszawie. Jego prezes, Grzegorz Hofman, szczególnie dziękował Muzeum Wojska Polskiego za eksponaty (guziki, sztucze, mundury wojskowe i policyjne) oraz młodzieży

REKLAMA

APTEKA + COSMEDICA

By żyć pięknie i zdrowo!

www.aptekacosmedica.pl



9,99*
12,95



8,95
10,95

Ibuprofen zatoki 12 tabletek

Wskazania do stosowania:

Doraźnie w celu złagodzenia objawów występujących w przeziębieniu i grypie takich jak: ból głowy, ból i niedrożność zatok obocznych nosa, katar, gorączka, ból gardła, bóle mięśniowe.

Skład: Ibuprofen 200 mg, Chlorowodorek pseudoefedryny 30 mg oraz substancje pomocnicze.

Podmiot odpowiedzialny: US Pharmacia Sp. z o.o.

* promocja dotyczy linii Ziaja kuracja przeciwzmarszczkowa



11,95
15,99

Gripex HotActiv MAX 8 sachetów w kartoniku

- smak cytrynowy

Wskazania do stosowania:

Lek wieloskładnikowy o działaniu przeciwgorączkowym, przeciwbólowym. Łagodzi objawy przeziębienia, grypy i chorób grypopodobnych. Wskazaniem do stosowania leku jest łagodzenie objawów przeziębienia, grypy i zakażeń grypopodobnych takich jak: gorączka, bóle głowy, gardła, bóle mięśniowe.

Skład: 1 sachetka zawiera: Paracetamol 1000mg,

Fenylefryna 12,2mg, Witamina C 100mg

Podmiot odpowiedzialny: US Pharmacia Sp. z o.o.



10 kroków do 15% rabatu

APTEKA + COSMEDICA

www.aptekacosmedica.pl

KARTA RABATOWA

Warszawa, ul. Książkowa 9C
tel: 22 466-03-43
Warszawa, ul. Światowida 41
tel: 22 676-71-34

Warszawa, ul. Malborska 1
tel: 22 301-06-14
Warszawa, ul. Rembielińska 20
tel: 22 675-68-04

Warszawa, Plac Przymierza 8
tel: 22 671-52-86
Warszawa, al. Jana Pawła II 35
tel: 22 654-46-11

Warszawa, al. Wilanowska 89
tel: 22 241-14-66
Warszawa, ul. Bora-Komorowskiego 37
tel: 22 613-70-12

Warszawa, Al. KEN 20
tel: 22 412-59-09
Siedlce, ul. Młynarska 26A
tel: 25 644-51-09

PRZED UŻYCIEM ZAPOZNAJ SIĘ Z ULOTKĄ PRODUKTU, KTÓRA ZAWIERA WSKAZANIA, PRZECIWSKAZANIA, DANE DOTYCZĄCE DZIAŁAŃ NIEPOŻĄDANYCH I DAWKOWANIE ORAZ INFORMACJE DOTYCZĄCE STOSOWANIA PRODUKTU LECZNICZEGO. BĄDŹ SKONSULTUJ SIĘ LEKARZEM LUB FARMACEUTĄ, GDYŹ KAŻDY LEK STOSOWANY ZAGRAŻA TWOJEMU ŻYCIU LUB ZDROWIU

A może lacross?

W każdy czwartek, o zmierzchu, na boisko „Orlik” przy ul. Szaserów ściągają młodzieńcy w kaskach. W rękach trzymają podbieraki na ryby... To zawodnicy lacross'a.

Lacross jest dość egzotyczną dyscypliną sportu. Wywodzi się z tradycji Indian, zaś sama nazwa, z francuskiego, oznacza zakrzywiony kij. Sprzęt wykorzystywany do gry faktycznie przypomina pomieszenie wyposażenia wędkarskiego z kombinowanymi do rugby. – *Ta dyscyplina jest bardzo popularna w Ameryce – wyjaśnia Joachim Pernal zawodnik Gromu Warszawa. – Szczególnie w Stanach i Kanadzie, ale w Europie też jest sporo drużyn lacross'a. W Polsce jest ich pięć. Jedną z nich jest właśnie trenująca na południowoprakim „Orliku” Grom. Warto zaznaczyć, że w ubiegłym roku polski lacross doczekał się utworzenia narodowej reprezentacji, a także to, że w historii nowożytnych igrzysk dwukrotnie był oficjalną dyscypliną olimpijską.*

W lacross'ie chodzi o to żeby strzelać bramki i wygrać. Przeciwi siebie stają drużyny dziesięcioosobowe. Każdy z zawodników ma w rękach kij zakończony siatką (przypominający wędkarski podbierak). W tę siatkę grają łapią gumową piłkę (wielkości piłki tenisowej). Jak już piłka jest w siatce „podbieraka”, to można ją wyrzucić w stronę bramki przeciwnika lub podać zawodnikowi ze swojej drużyny. Kije służą nie tylko do tego, aby mocniej piłkę wyrzucić z siatki. Można nimi uderzać w kije i ręce przeciwnika, niemniej brutalne zagrania są niedopuszczalne. Gra w lacross'a trochę przypomina hokej, w którym

często dochodzi do bezpośrednich starć. Dlatego też zawodnicy wyposażeni są w specjalne kaski oraz ochraniacze.

Zespół Grom Warszawa powstał dwa lata temu. Trenerem drużyny jest Glen Gregory, Amerykanin mieszkający od 15 lat w Polsce. Glen zaznacza, że zespół jest młody i cały czas się dogrywa, ale zawodnicy są pełni chęci gry i pasji. Pytany o to, jak



się pracuje z Polakami przyznaje, że zbyt dużo mamy w sobie indywidualizmu: – *Jest troszeczkę problemu ze zrozumieniem, że to gra zespołowa i z tym, że trener wie lepiej. –* W Gromie Warszawa grają również mieszkańcy naszych dzielnic. – *Lacross'em zaraziłem się od brata Rafała – mówi naszemu reporterowi Krzysztof Mróz z Grochowa. – Zobaczyłem, jak to wygląda spodobało mi się. Przyszłość tej dyscypliny widzi również inny z zawodników Gromu, mieszkający przy ul. Grochowskiej Artur Sześciński: – Lacross może stanowić alternatywę dla wszech-*

obecnej piłki nożnej. Artur wywia też „Mieszkańcowi” koszty sprzętu potrzebnego do treningów i gry w lacross'a. Okazuje się, że używany sprzęt można kupić w cenie od kilkudziesięciu do kilkuset dolarów.

W lacross'a grają także kobiety. Tu obowiązują troszkę inne zasady. Przede wszystkim niedopuszczalny jest kontakt fizyczny zawodniczek. Trochę inny też jest strój – kobiety zamiast kasków mają gogle. Tradycja nakazuje, aby płeć piękna grała w ku-

szych spódniczkach. W Warszawie trenuje kobieca drużyna Sztorm. Zainteresowanym Czytelnikom polecamy zobaczenie na własne oczy, na czym polega lacross (treningi w czwartki o 18.00 na boisku przy ul. Szaserów). W październiku rusza zaś ogólnopolski turniej lacross'a. Inauguracyjny mecz planowany jest również na Pradze Południe. Grom Warszawa zerze się z zespołem Poznań Hussars. Mecz prawdopodobnie odbędzie się na ogólnodostępnym boisku „Wembley” na Bulwarze Stanisława Augusta (nieдалеко Parku Skaryszewskiego). **ar**

Syrenki

W poprzednim numerze „Mieszkańca” pisaliśmy o rządowym programie budowy „Orlików”. Dziś sprawdzamy, jak w naszych dzielnicach mają się sfinansowane przez Miasto „Syrenki” i czy prawdą jest, że korzystanie z nich ma być płatne.

Stołeczne „Syrenki”, to miejski projekt budowy ogólnodostępnych, bezpłatnych wielofunkcyjnych boisk sportowo-rekreacyjnych. Program zakładał powstanie 8 takich obiektów w dzielnicach, które wykażą na nie zapotrzebowanie. Zainteresowanie „Syrenkami” wyraziły władze Bielana, Ochoty, Woli, Pragi Północ, Białołęki, Targówka, Wawra i Rembertowa. – *Koszty budowy „Syrenek” pokrywane są ze środków miejskich, a projekt realizuje stołeczne Biuro Sportu i Rekreacji oraz Warszawski Ośrodek Sportu i Rekreacji – mówi „Mieszkańcowi” Katarzyna Pieńkowska z urzędu m.st. Warszawy.*

„Syrenki” tym m.in. różnią się od „Orlików”, że mogą być... różne. W naszych „mieszkańcowych” dzielnicach, w czerwcu ubiegłego roku oddano do użytku dwie „Syrenki” – w Rembertowie przy ul. Czwartaków i w Wawrze przy ul. Starożytności.

Obiekty te są zarządzane przez urzędy dzielnic. W ostatnich tygodniach otrzymaliśmy od czytelników sygnały, jakoby dzielnie przygotowały się do wprowadzenia odpłatności za korzystanie z „Syrenek”. Sprawdziłmy, czy to prawda. – *Nie, nic takiego nie jest planowane przez nasz urząd – dowiadujemy się w rembertowskim wydziale sportu. – Boiska*



są ogólnodostępne i bezpłatne. „Syrenka” przy Czwartaków czynna jest codziennie do godz. 20.00, a pomiędzy 16.00 a 18.00 na terenie obiektu przebywa instruktor i można ćwiczyć pod jego opieką. Rembertowska „Syrenka” składa się z boisk do siatkówki, koszykówki, kometki, dwóch placów zabaw dla dzieci oraz placu do ćwiczeń gimnastycznych.

Ponieważ stare przysłowie mówi, że w każdej płocie jest ziarno prawdy, sprawdzamy, czy odpłatności grożą wawerskiej „Syrence”. Tutaj, faktycznie sytuacja się komplikuje. Do tej pory obiekt był pod opieką dzielnicowego wydziału sportu. Teraz w Wawrze został utworzony Ośrodek Sportu i Rekreacji, którego rolą będzie m.in. zarządzanie „Syrenką”. Obiekt przy ul. Starożytności jest bardzo rozbudowany. Znajdują się tutaj m.in. boiska do koszykówki i piłki nożnej (na którym można też grać w siatkówkę lub kometkę), ścieżka zdrowia, górka saneczkowa, ścianka wspinaczkowa, lekkoatletyczna bieżnia, stanowisko do tenisa stołowego, plac zabaw i skate-park. W wawerskim wydziale sportu dowiadujemy się, że

najwięcej na temat toczonego się na „Syrence” życia wie przebywający tam instruktor Wojciech Zawadzki. – *Największą popularnością cieszy się boisko piłkarskie – mówi pan Wojciech – Aktualnie odbywa się w nas turniej dla gimnazjalistów, w listopadzie będziemy mieli drugą edycję piłkarskiego turnieju z okazji Dnia Niepełnoletności, a w niedziele gra liga organizowana przez ZHR.*

Niedziela stała się również tradycyjnym dniem do masowego uprawiania nordic-walking'u. Miłośnicy tej formy rekreacji spotykają się na „Syrence” o 11.00, a później, po rzetelnej rozgrzewce ruszają w okoliczne lasy. W obiekcie przy ul. Starożytności jest m.in. wypożyczalnia sprzętu sportowo-rekreacyjnego, w tym także kijków do nordic-walking'u. Niestety, w trakcie rozmowy Wojciech Zawadzki potwierdza informacje o planach wprowadzenia odpłatności: – *Z rozmów z dyrektorem OSiR-u wynika, że tzw. godziny komercyjnej będą dotyczyły tylko boiska piłkarskiego i tylko pory wieczorowej. Wierząc w zapewnienia wyrażamy jednak obawę, czy nie jest to pierwszy krok do swojej komercjalizacji obiektu... **rosa***

REKLAMA



KAPITAŁ LUDZKI
NARODOWA STRATEGIA SPÓJNOŚCI



UNIA EUROPEJSKA
EUROPEJSKI FUNDUSZ SPOŁECZNY

Projekt współfinansowany ze środków Unii Europejskiej w ramach Europejskiego Funduszu Społecznego
Umowa nr UDA - POKL. 04.01.01-00-358/09-00

Studuj z nami na prestiżowym kierunku

ARCHITEKTURA I URBANISTYKA



WYŻSZA SZKOŁA

Studuj! Nie płac!

kierunek uruchomiony w ramach projektu Absolwent „Jańskiego” pilnie poszukiwany na rynku pracy – Kompleksowy rozwój bazy dydaktycznej Szkoły Wyższej im. Bogdana Jańskiego





Zapisz się już teraz – liczba miejsc ograniczona

www.janski.edu.pl



MINISTERSTWO
NAUKI I SZKOLNICTWA
WYŻSZEGO



Szkoła Wyższa
im. Bogdana Jańskiego

REKLAMA

ARCHITEKTURA DOBRA NA WSZYSTKO...

Od 1 grudnia 2009 r. Szkoła Wyższa im. Bogdana Jańskiego rozpoczęła realizację projektu pt. *Absolwent „Jańskiego” pilnie poszukiwany na rynku pracy – Kompleksowy rozwój bazy dydaktycznej Szkoły Wyższej im. Bogdana Jańskiego*, współfinansowanego ze środków Unii Europejskiej w ramach Europejskiego Funduszu Społecznego.

Cele szczegółowe projektu:

- wprowadzenie nowego popularnego wśród abiturientów i przyszłych pracodawców kierunku studiów Architektura i urbanistyka,
- dopasowanie programów nauczania do potrzeb pracodawców na wszystkich prowadzonych kierunkach,
- uzupełnienie wiedzy dotyczącej nauk ścisłych wśród studiujących,
- wzrost kwalifikacji studentów i absolwentów w zakresie poruszania się po rynku pracy – rozwój Biur Karier.

W strategii rozwoju, Szkoła Wyższa im. Bogdana Jańskiego, stawia na zdecydowany wzrost jakości kształcenia, opracowanie i udoskonalanie programów studiów na realizowanych kierunkach oraz wzrost liczby kierunków technicznych tak, by zniwelować problem potencjalnego braku zatrudnienia naszych absolwentów.

„Zależy nam na tym, by nasi studenci zdobywali jak najwięcej doświadczenia, dlatego oprócz przekazywania wiedzy w formie wykładów, będą oni nabywać umiejętności podczas ćwiczeń, zajęć projektowych i laboratoryjnych” – mówi Dziekan Wydziału Zarządzania w Warszawie dr Anna Dzięwulska.

„W ramach realizowanego projektu przewidziane jest utworzenie nowej pracowni komputerowej oprócz studentów kierunku Architektura i urbanistyka będą mieli również do dyspozycji pracownię miernictwa geodezyjnego, materiałoznawstwa, miernictwa cieplnego, chemicznego. Nie zapomnieliśmy też o pracowniach: rysunku, rzeźby czy modelowania przestrzennego, które są niezbędne do nabywania, bądź rozwinięcia umiejętności przyszłych twórczych inżynierów architektów „Jańskiego” – mówi Dyrektor Wydziałów Zarządzania i Nauk Społecznych w Warszawie mgr inż. Jerzy Modzelewski.

Masz zdolności manualne i pragniesz aktywnie kształtować otaczającą Cię przestrzeń? Chcesz projektować budynki, zajmować się aranżacją wnętrza lub tworzyć plany wykorzystania terenów miejskich? Marzysz o prestiżowej karierze architekta?

Wybierz nowy kierunek na Wydziale Zarządzania w Warszawie

Kontakt:
Centralne Biuro Karier
Biuro Projektu

03-219 Warszawa; ul. Elektryczna 2, pok. 322, budynek B



Projekt współfinansowany ze środków Unii Europejskiej w ramach Europejskiego Funduszu Społecznego
Umowa nr UDA - POKL. 04.01.01-00-358/09-00

NATUR HOUSE
Eksperti w reedukacji żywieniowej

Chudniemy? Naturalnie!

Ach, te diety! Unikaj tłuszczu, albo jedz głównie tłuszcz, nie owoce; jedz mięso lub omijaj je z dala, same ziemniaki lub bez ziemniaków... Jeszcze gorzej, gdy dieta oparta jest na chemii, na preparatach, o których wiadomo, że uzależniają, że pomagając na jedno, niszczą drugie... Nie wspominając o efekcie jojo, czyli zaskakującym powrocie do poprzedniej wagi, a nawet znacznym jej przekroczeniu.



Serio mówiąc, otoczeni setkami diet, nadal walczymy z wagą. Walczymy, lub... rezygnujemy. Poddać się - to wielki błąd! Samodzielne odchudzanie czasem przypomina samoleczenie, gdzie bez pomocy wyształconego specjalisty i bez prawidłowej diagnozy trudno serio liczyć na sukces. Podobnie jest z odchudzaniem, lecz tu - specjalista czeka gratis. W dodatku nie zaaplikuje nam żadnej chemii, hormonów itp. „cudownych wynalazków”.

Mowa jest o sposobie na odchudzanie, działającym od

blisko 20 lat i wymyślonym w Hiszpanii, gdzie - jak wiadomo - większość osób ma sylwetki daleko odbiegające od malowniczych torreadorów i seniorit tańczących flamenco. To w dużej mierze wiانا pysznej hiszpańskiej kuchni i nawyków, jakie od pokoleń towarzyszą przy stole.

Czy to kolejny „fajerwerk”, który mocno błyszczy i szybko znika? Nie, ponieważ od roku 1992 powstało (i działa ze świetnymi, od początku dokumentowanymi rezultatami) ponad 1.700 punktów w około 30 krajach świata

(adresy do sprawdzenia, dostępne na stronie internetowej www.naturhouse-polska.pl). W dodatku stale powstają nowe!

Natur House, bo o nim mowa, jest ma już ok. 80 placówek w Polsce a od niedawna - na Grochowie, przy ul. Łukowskiej 1. O co w tym chodzi? To proste, sprawdzone, skuteczne. A co ważniejsze - bezpieczne dla Twojego organizmu i stale pod kontrolą.

Spotkania oraz konsultacje, i wstępne, i cotygodniowe, są bezpłatne. Pierwsze, trwające

niepełną godzinę, najlepiej umówić telefonicznie. Dyplomowana dietetyczka, dodatkowo przeszkolona przez Natur House, zapewniając kamedialność wagi pacjenta na specjalnej wadze z analizatorem składu ciała, która w połączeniu z komputerem wstępnie diagnozuje problem, mierząc ilość tkanki tłuszczowej, mięśniowej oraz płynów. Bo każda otyłość gubi się inaczej. Potem bardzo skrupulatny wywiad, dotyczący stanu zdrowia, przyjmowanych leków i preparatów, sposobu odżywiania się, trybu życia. Wreszcie - pierwsze zalecenia, w tym plan dietetyczny i przepisy na łatwe, szybkie dania o pożądanych dla danej osoby cechach żywieniowych.

Ważne, że wszystko jest rejestrowane w komputerowej karcie pacjenta i przy jakichkolwiek problemach bieżących lub podczas następnego spotkania wszystko jest jasne. Warto pojawiać się przynajmniej raz na tydzień, bo to, co proponuje Natur House to reedukacja żywieniowa dająca szansę by bezboleśnie, bez uczucia głodu, bez forsownych ćwiczeń, bez sztucznej chemii, zgubić nawet kilkadziesiąt kilo w ciągu kilku miesięcy, zyskując energię i zdrowie, a zwłaszcza - wspaniałe samopoczucie.



Niedowiarkom powiem - przyjdźcie po darmową diagnozę, zobaczcie, na czym zdaniem dietetyka polega Wasz problem, przeczytajcie kolorowy magazyn „Peso Perfecto”, w którym wypowiadają się też autorytety z zakresu żywienia człowieka (np. Edyta Gulińska), i wówczas zdecydujecie. To nie zobowiązuje do niczego.

Gdy podejmiecie decyzję „na tak”, otrzymacie przepisy na pyszne i proste w przygotowaniu dania, na miejscu można zaopatrzyć się w preparaty pomagające przetrwać, mocno syćące, wspierające organizm witaminami i mikroelementami. To wyciągi z zielonej herbaty i kawy (tak!), owoców, ziół; batoniki, ciasteczka, specjalne chlebki, a nawet gotowe zupy, koktajle, budynie. Jada się cztery -

pięć razy dziennie, nie ma miejsca na głód.

Czy warto chudnąć? Tak. Chcesz sprawdzić, jakie byłoby Twoje samopoczucie po zrzuceniu kilku kilogramów? Dwie torby, z taką ilością torebek mąki czy cukru, ile kilo chcesz zrzucić, połącz mocnym, długim szalikiem i powieś sobie na ramionach. Z tym obciążeniem przepaceruj się po schodach, spróbuj wykonać kilka zwykłych czynności: gotowanie, odkurzenie, sprzątnięcie. A po godzinie czy dwóch zdejmij je i odkryj różnicę!

Natur House działa według SYSTEMU 5xS: specjalści, systematyczność, skuteczność, stabilizacja czyli brak efektu jojo oraz... gwarantowany sukces! Gwarantowany, lecz pod warunkiem, że pozwolisz sobie pomóc!

AS 2010

**Zapraszamy do Natur House na ul. Łukowską 1 pawilon 18U
by umówić spotkanie:
telefon (22) 251 28 36 lub komórka 519 193 981
www.naturhouse-polska.pl**

Gabinet Zdrowie
rehabilitacja

Rok założenia 1996

Jacek Twarowski
DYPLOMOWANY MASAZYSTA

Masaże lecznicze (choroby kręgosłupa), wyszczuplające, sportowe, akupresura stóp i gimnastyka lecznicza

Gabinet Zdrowie
ul. Garwolińska 7 lok. 79, 04-348 Warszawa

tel. 22 610 06 73, kom. 602 375 462
www.rehabilitacja.strona.pl

Przychodnia Lekarska NFZ
Narodowy Fundusz Zdrowia

Vita Med

Zapisy do lekarzy rodzinnych!

ul. Meissnera 7 (Gocław) tel. 673-35-00

CERDENT

Gabinet Stomatologiczno - Lekarski

Warszawa, ul. Grenadierów 21
tel. 813-22-38
od pon. do pt. w godz. 10.00-20.00

- Stomatolog** od poniedziałku do piątku 10.00 - 19.00
- Ginekolog** od poniedziałku do piątku 16.00-19.00
- USG prenatalne 3D 4D** poniedziałek, środa, czwartek, piątek 16.00-18.00
- Urolog** wtorek 14.00-16.00

Pudrowy Róż

„Pudrowy Róż” jest bardzo kobiecy, trochę pudrowy, trochę popielaty, z rzędem rycin wysoko na ścianie. A pod nimi - wszystko, co po mastektomii pomaga odzyskać samą siebie, kojąc też bolesne, pooperacyjne „rany w duszy”.

Zacznijmy od początku. „Pudrowy Róż” ma podpisany kontrakt z NFZ na refundację nie tylko protez piersi, ale też na nakładki! Jednak to zdecydowane przeciwiwstąpienie sklepu ortopedyczno - medycznego, poczynając od samej nazwy, a kończąc na klimacie „niemedycznym”, lecz miłym, kobiecym, przyjaznym dla wszystkich pań, i tych po operacjach i tych, które im towarzyszą. To przy okazji dobre miejsce na zakup niezwykłych drobiazgów na prezent czy poprawę nastroju.

Bo nastrój poprawia się tam już od wejścia, gdy owiewa pogodny zapach naturalnych wyciągów z kwiatów i ziół. To pachnące całe narecza szaszetek do szaf, wonnych kul i woreczków na bieliznę, naturalnych mydeł i kosmetyków pochodzących z firm o kontrolowanej renomie, bez składników rakotwórczych-konserwantów i parabenów, wyłączenie z upraw ekologicznych. Mydełka, kremy, toniki, kosmetyka kolorowa, pachnąca woda do żelazka i pachnące wieszaki, biżuteria artystyczna pełna radości i energii, ozdobne pudełeczka na biżuterię i na drobiazgi, wypełniająca półki obok pięknej bielizny, przeznaczona dla pań po mastektomii i nie tylko! Jest nawet naturalny dezodorant - aluin.

Protezy piersi i nakładki skrywa opasły, orzechowy kredens (w cenie mogą sprawdzić inne modele, np. utrzymujące ciepło, przylegające do ciała czy dla osób z nadpotliwością). Tu, w „Pudrowym Różu” jest całkiem inaczej niż w bezosobowych sklepach ortopedycznych. Z wielkim zrozumieniem dla tego, co przeżywa kobieta po mastektomii, urządzone wnętrze miłe, kobiece, pachnące, ale z profesjonalnym doradztwem, refundacją NFZ na protezy i na nakładki, oraz przyjemną ofertą dla pań towarzyszących pacjentkom. Uwaga! Przyjemniejsza jest naprawdę kameralna, Panie mogą czuć się intymnie i komfortowo.

Znakomite marki, między innymi Marie Jo, PrimaDonna, to świetne staniki, majteczki, koszulki czy kostiumy kąpielowe jedno i dwuczęściowe, ozdobne lub subtelnie proste, w wersji z wstawką wkładką lub bez! Piękne pończochy, barwne nakrycia głowy, naturalne, specjalistyczne kosmetyki... Niezdecydowane panie, popijając kawkę, mogą wybrać coś z wyłożonych katalogów. „Pudrowy Róż”? Jedyny w Warszawie!

„Pudrowy Róż” - Warszawa, ul. Styki 1 (wejście od ul. Zwycięzców 33); Sklep otwarty 11⁰⁰-19⁰⁰, w soboty 10⁰⁰-14⁰⁰ Tel. 603 525 595; www.pudrowyroz.pl Zadzwon i umów się na indywidualny dobór protezy!