

APARTAMENTY W KOŁOBRZEGU OD 120 ZŁ ZA DOBĘ
WWW.SUNNYDAY.COM.PL
REZERWACJE 501 423 667

STACJA KONTROLI POJAZDÓW
WESOŁA-ZIELONA
ul. Wspólna 49 obok Bomisu
tel. 22 773-97-29

- ♦ badania rejestracyjne pojazdów do 3,5 t DMC i pojazdów z instalacją gazową
- ♦ regulacja zbieżności i geometria kół

Zapraszamy:
pon. - pi. w godz. 8⁰⁰-20⁰⁰
sobota w godz. 8⁰⁰-15⁰⁰

MIESZKANIEC

Bezpłatna gazeta mieszkańców prawej strony Wisły. Ukazuje się od 1991 r.



Nr 14 (854) | ISSN 1231-7993

25.07.2024

www.mieszkaniec.pl | facebook.com/gazetamieszkaniec

WYWALONE NA WSZYSTKO
Znacie ten stan, gdy człowiek staje jak wryty, porażony bezczelnością innych? U mnie w bloku na Grochowie mamy zawodnika, który regularnie podrzuca worek ze śmieciami do windy. Ten niezidentyfikowany jeszcze „ktoś” ma wywalone na wszystko...
„Wywalone” na innych mają także organizatorzy imprez techno w mieście. Dudni, buczy i niesie się ta łupanka całymi kilometrami. Nie śpią całe kwartały dzielnic, zrobić nic nie można, bo organizatorzy mają całe skoroszyty zgód i pozwoleń. No i rzesze zwolenników, którzy potrafią zaatakować na FB wyzwiskami fanów spania w cichym łóżeczku.
Jak „oni” tak, to my tak. Rośnie spirala samosądowych przeciwdziałań, bo jak ktoś ma „wywalone”, to potrafi w tym być diablo konsekwentny. A ponieważ zewsząd słyszy, że trzeba przede wszystkim zadbać o siebie, więc to robi...
Tomasz Szymański



ŻYCIE I ŚMIERĆ W WALCZĄCEJ WARSZAWIE

CZYTAJ NA STR. 3

W NUMERZE:

Do czterech razy sztuka?	str. 2
Obchody 80. Rocznicy Powstania Warszawskiego	str. 3
Nieoczywista świątynia	str. 6
Już można legalnie przechodzić przez tory.	
Teraz czas na Grochostradę.	str. 6
Warszawskie Drzewo Roku 2024	str. 6
KRONIKA POLICYJNA	str. 2
KOBIECYM OKIEM	str. 4
CO TAM PANIE NA PRADZE	str. 4
PRAWNIK RADZI	str. 4
Z MIASTA	str. 5
OGŁOSZENIA DROBNE	str. 7

REKLAMA

REKLAMA

FOCUSCLINIC® | nowoczesna stomatologia

NOWE ZĘBY W 3 GODZINY?

731 84 07 84
Niekańska 41, Saska Kępa

DO CZTERECH RAZY SZTUKA?

Do Strefy Czystego Transportu, która obowiązuje od 1 lipca br. na obszarze Śródmieścia, części Pragi-Północ, Pragi-Południe, Ochoty oraz Woli bezkarnie można wjechać 4 razy w ciągu roku, niezależnie od tego, czy auto spełnia normy emisji spalin!



M.in. o to, jak będzie to weryfikowane, spytaliśmy Straż Miejską.

(...) W początkowej fazie działania SCT straż miejska stosuje podejście edukacyjne, pouczając kierowców, którzy złamali przepisy. Celem jest zwiększenie świadomości mieszkańców o nowych przepisach i zachęcenie ich do ich przestrzegania. (...) Kamera z dużej odległości odczytuje numery rejestracyjne, system analizuje dane i przekazuje informacje o tym, czy pojazd jest uprawniony do wjazdu do strefy. Pojazd uprawniony jest wyświetlany na monitorze z podświetleniem zielonym. Pojazdy zweryfikowane jako nieuprawnione do wjazdu do SCT system podświetla na czerwono, wówczas straż-

nicy miejsca zatrzymują pojazd do kontroli. Weryfikacja następuje podczas bezpośredniej kontroli i rozmowy z kierującym. Z obserwacji strażników wynika, że najczęściej kontrolowane są osoby, które są mieszkańcami stolicy – poinformował „Mieszkańca” Referat Prasowy Straży Miejskiej m.st. Warszawy.

W nadesłanej odpowiedzi nie ma jednak precyzyjnej informacji, w jaki sposób weryfikowany jest bezkarny, czterokrotny wjazd do SCT...

Ci, którzy nie wjeżdżają do zakazanej dla nich strefy, swoje nieekologiczne pojazdy parkują poza strefą. Już 2 lipca br. mieszkańcy Grochowa zaalarmowali, że w okolicy ul. Majdańskiej

i Igańskiej pojawiło się więcej aut – tych, które do SCT wjechać nie mogą. Samochody mają obce rejestracje i zastawiają miejsca mieszkańcom.

Czy rzeczywiście tak jest? W 2022 r. zmieniły się przepisy dotyczące zasad rejestracji pojazdów. Trzeba zatem zmienić przyzwyczajenia i zapomnieć o przypisaniu tablic do określonych dzielnic czy miast. To oczywiście nie oznacza, że samochody nie mogące wjeżdżać do SCT nie zastawiają parkingów poza strefą.

Część mieszkańców informuje, że w tym rejonie zawsze był problem z parkowaniem i nie rozumieją skąd takie zdziwienie po wprowadzeniu SCT. Część obawia się, że wprowadzenie strefy

będzie dodatkowym argumentem do wprowadzenia stref płatnego parkowania.

Jedni biją brawo, inni domagają się dofinansowań do zakupu aut spełniających normy, uważają strefy za wyciąganie pieniędzy z kieszeni mieszkańców, mówią o strefie wykluczenia osób przyjezdnych. Jeszcze inni dowodzą, że wykluczenie niesprawnych technicznie, kopających aut powinno się odbywać na etapie obowiązkowych badań technicznych.

Czy miejsca graniczące z SCT zamieniają się w parkingi dla niechcianych aut i czy Straż Miejska znajduje sposób, aby sprawdzić, ile razy zakazane auto wjechało w zakazane dla niego tereny – przekonamy się już niedługo... AK

KRONIKA POLICYJNA

UWAGA NA OSZUSTWO „NA CBŚP”

Centralne Biuro Zwalczania Cyberprzestępczości informuje, że trwa rozesyłanie fałszywych wiadomości e-mail, w których oszuści podszywają się pod kierownictwo Centralnego Biura Śledczego Policji. Nie należy odpowiadać na takie wiadomości, ani otwierać załączników, które mogą zawierać szkodliwe oprogramowanie! Korespondencja jest próbą oszustwa i zastraszenia odbiorcy. Jej celem może być kradzież danych osobowych, a w konsekwencji utrata pieniędzy. Policja nie informuje za pośrednictwem poczty elektronicznej o wezwaniach czy prowadzonych czynnościach.

ZATRZYMANI POSZUKIWANY

Kryminalni z Targówka zatrzymali mieszkańca dzielnicy, który był poszukiwany do odbycia 3-letniej kary pozbawienia wolności za udział w przestępstwie narkotykowej. Do zatrzymania 41-latką doszło w rejonie ul. Złotopolskiej. Zatrzymany posiadał marihuanę, amfetaminę, kokainę, heroinę, wagę elektroniczną oraz ponad 10 tys. złotych. Na wniosek prokuratora został aresztowany. Grozi mu kara do 10 lat pozbawienia wolności.

DOBRY ZWYCZAJ – NIE POŻYCZAJ...

Policjanci z północnopraskiej komendy zatrzymali 30-latką podejrzanego o rozbój. Poszkodowany pił alkohol z nowo poznany mężczyzną. Zaufał mu na tyle, że udostępnił mu swój rower elektryczny. Gdy oznajmił, że chce wrócić do domu, został zaatakowany i pobity, a napastnik odjechał jego rowerem. Poszkodowany na własną rękę szukał swojego „elektryka”. Gdy to nie przyniosło skutku zgłosił się na Policję. Kryminalni zatrzymali wytypowanego mężczyznę w jego mieszkaniu. Za rozbój grozi mu do 15 lat pozbawienia wolności.

PROWADZIŁ MIMO ZAKAZU

Wspólny patrol Straży Miejskiej i Policji zatrzymał do kontroli Toyotę jadącą ul. Markowską. Okazało się, że kierowca jest poszukiwany do odbycia kary aresztu, ponieważ nie zapłacił ciążącej na nim grzywny. Dodatkowo funkcjonariusze ustalili, że mężczyzna posiada zakaz prowadzenia pojazdów. 45-letni kierowca został zatrzymany i przewieziony do komendy rejonowej policji na Pradze-Północ. **Źródło: Policja, Straż Miejska**

REKLAMA

REKLAMA

NIEDOSŁUCH OBUSTRONNY – CZY WYSTARCZY JEDEN APARAT SŁUCHOWY?



Bardzo często pacjenci z niedosłuchem występującym w obydwu uszach pytają czy mogą nosić tylko jeden aparat słuchowy. Wynika to z kilku kwestii. Czasami chodzi o koszt zakupu aparatów, w innym przypadku chęć ukrycia tego, że mamy ubytek słuchu, a w jeszcze innym nieświadomość tego, jakie są różnice w słyszeniu i rozumieniu mowy podczas noszenia jednego i dwóch aparatów słuchowych. Każdy protetyk słuchu, oprócz wykonywania badań słuchu i doboru aparatów powinien także edukować i przekazywać wiedzę na temat niedosłuchu oraz jego konsekwencji. Dzięki temu zwiększamy świadomość wśród społeczeństwa czym jest ubytek słuchu i jak należy sobie z nim radzić.

Podczas pierwszej wizyty część pacjentów mówi, że na jedno ucho słabo słyszy, a drugie jest dość dobre. Jednak z wyników badań okazuje się, że niedosłuch występuje w obydwu uszach, tylko jest niesymetryczny – w jednym uchu głębszy, a w drugim trochę mniejszy. Warto wiedzieć, że w takim przypadku również należy aparatować obustronnie, tak aby uzyskać jak najlepszy efekt. Nie bez powodu mamy dwoje uszu – współpracują one ze sobą tak, aby jak najlepiej odbierać i interpretować docierające do nas dźwięki. Zmysł słuchu możemy porównać do

zmysłu wzroku. W przypadku kiedy mamy wadę wzroku w jednym i drugim oku, to dobieramy soczewki do jednego i drugiego oka. Jeśli tylko w jednym oku skorygujemy wadę, to możemy sobie wyobrazić jak ciężko by było funkcjonować – pogorszenie percepcji wzrokowej, częściowa utrata pola widzenia, brak odpowiedniej ostrości, wprowadzenie asymetrii. Podobnie jest ze słuchem – jeśli aparatujemy tylko jedno ucho, to zaczyna pojawiać się lub pogłębiać asymetria słyszenia. Pojawiają się duże trudności z lokalizacją źródła dźwięku czy też ze zrozumieniem mowy w hałasie. Używanie aparatów słuchowych w obydwu uszach zapewnia prawidłową stymulację i dostarczanie bodźców dźwiękowych do całego układu słuchowego, co wpływa na dużo lepsze funkcjonowanie obszarów w mózgu odpowiedzialnych za analizę i interpretację dźwięków oraz zapobiega pojawieniu się depresji słuchowej. Dodatkowo warto pamiętać, że „nieużywany organ zanika” i tak samo dzieje się w przypadku słuchu. Nie skorygowany aparatem słuchowym niedosłuch znacznie szybciej się pogłębia, a co ważniejsze dochodzi do znacznego pogorszenia przetwarzania dźwięków i rozumienia mowy. Im dłużej trwa niedosłuch, tym większe problemy ze słyszeniem i rozumieniem mowy i trudniejsze staje się uzyskanie zadowalających efektów z protezowania.

Istnieje wiele zalet noszenia dwóch aparatów słuchowych, które znacznie poprawiają jakość życia pacjentów z niedosłuchem obustronnym. Przy aparatuwaniu obuusznym możemy zaoszczędzić:

- znaczną poprawę rozumienia mowy, szczególnie w hałaśliwym otoczeniu. Aparaty komunikują się ze sobą i analizują środowisko, dzięki czemu mogą dużo lepiej wytlumaczyć

przeszkadzający hałas, tak aby użytkownik mógł skupić się na mowie

- dużo lepszą lokalizację dźwięku, dzięki czemu użytkownik może swobodnie rozmawiać z większą liczbą osób stojących zarówno po lewej, jak i po prawej stronie. Pacjent może dużo łatwiej określić, z której strony dochodzi dźwięk i szybciej na niego zareagować
- lepsze słyszenie z większej odległości, co znacznie ułatwia komunikację na większych przestrzeniach, kiedy rozmówca znajduje się dalej
- łatwiejsze rozumienie mowy podczas oglądania telewizji, dzięki lepszemu rozróżnieniu dźwięków, szczególnie tych zbliżonych do siebie, co znacząco wpływa na prawidłową interpretację wypowiedzi. Dodatkowo dwa aparaty słuchowe zapewniają bardziej zbalansowany i lepszej jakości dźwięk
- znacznie mniejszy wysiłek słuchowy, jaki należy włożyć w rozumienie mowy. Użytkownicy tylko jednego aparatu muszą dużo mocniej skupiać się na rozmówcy, aby zrozumieć wypowiedź. Dzięki noszeniu dwóch aparatów, wysiłek słuchowy zmniejsza się i można dużo łatwiej i przyjemniej prowadzić rozmowę.

Wszystkie powyższe czynniki wpływają na ogólną satysfakcję z noszenia aparatów oraz rzeczywistą korzyść i poprawę jakości życia. Zdecydowanie noszenie dwóch aparatów słuchowych przy niedosłuchu obustronnym przynosi znacznie lepsze efekty oraz zadowolenie pacjentów.



Ewelina Kalicka
Protetyk słuchu

STREFA SŁUCHU APARATY SŁUCHOWE

www.strefasluchu.pl

Diagnostyka

- niedosłuch
- szumy uszne

Rozwiązania

- lepsze słyszenie
- i rozumienie mowy

Sprawdź przed zakupem

- możliwość przetestowania w domu



ZADZWOŃ I UMÓW WIZYTĘ DOMOWĄ – TEL. 602 668 037

al. Solidarności 53
03-402 Warszawa
(wejście od ulicy Jagiellońskiej)
tel. 22 404 64 64,
tel. kom. 505 383 187
pn.–czw.–pt. 9.00–17.00,
wt.–śr. 9.00–18.00,
sob. 9.00–13.00

al. Jana Pawła II 32
00-141 Warszawa
(róg Elektoralnej,
niedaleko Hali Mirowskiej)
tel. 22 400 11 66
pn.–pt. 9.00–17.00,
sob. 9.00–13.00

ul. Poborzańska 37
03-368 Warszawa
(róg Rembielińskiej
i Poborzańskiej
obok galerii Renova)
tel. 22 831 10 31,
tel. kom. 602 668 037
pn.–pt. 9.00–17.00,

ul. Kawcza 58
04-154 Warszawa
(za CH Szembeka)
tel. kom. 507 707 057
pn.–wt. 9.00–17.00,
śr.–pt. 8.00–16.00

ul. Sapieżyńska 3,
00-215 Warszawa
(Centrum Medyczne
Bonifratrów gab. nr 8)
tel. kom. 510 905 474
wt. i czw. 9.00–17.00

ul. Puławska 66/70
02-603 Warszawa
(sklep medyczny
Medina)
tel. kom. 512 656 816
pn.–pt. 9.00–17.00

DOFINANSOWANIA DO APARATÓW SŁUCHOWYCH NA ROK 2024

ŻYCIE I ŚMIERĆ W WALCZĄCEJ WARSZAWIE

Dla walczących Powstanie Warszawskie było nadzieją na wolność, dla ludności cywilnej okazało się piekłem. Mieszkańcy wciągnięci w wir wydarzeń albo dołączali do walki żołnierskiej, albo zaczęli walczyć o życie, która niejednokrotnie przyniosła śmierć i cierpienie.

Codziennie życie w okupowanej przez Niemców Warszawie nie należało do łatwych. Panował ciągły strach o życie własne i najbliższych. Strach, że znowu będzie łapanka czy przeszukiwanie domu. Dlatego Warszawiaczy przyjęli wybuch powstania z entuzjazmem, Pomagali budować barykady, umocnienia, niektórzy zostawali sanitariuszami, inni organizowali polowe kuchnie.

Nikt jednak nie przewidział tego, że powstanie będzie trwać 63 dni, miało przeciec toczyć się przez kilka. Gdy walki rozszerzały się na tereny kolejnych dzielnic, a Niemcy, otrząśnięci z szoku, jakim był sam wybuch powstania,

zaczęli odbijać utracone terytory, ludność cywilna znalazła się w strasnym położeniu. Mieszkańcy ukrywali się w piwnicach, często bez jedzenia i bez wody. Nikt przecież nie był przygotowany na tak długą walkę.

Gdy doszło do masakry ludności cywilnej na Woli, Ochocie oraz na Starym Mieście, pierwotna euforia zniknęła. Władze niemieckie stały się w stosunku do ludności cywilnej bezwzględne, a egzekucje bezbronnnych ludzi odbywały się już od początku powstania.

Pozbawieni żywności oraz wody, ściśnięci w piwnicach ludzie zaczęli chorować. Tyfus, biegunka, czerwonka

zaczęły zabijać mieszkańców Warszawy równie skutecznie jak niemieccy żołnierze. Do tego dochodził strach przed zbombardowaniem czy represjami ze strony Niemców. Na pomoc, która rzekomo miała nadejść z prawego brzegu Wisły, Warszawiaczy także nie mogli liczyć.

– Podczas Powstania miałem 5 lat, mieszkaliśmy na Pradze. Pamiętam, że wszędzie w rodzicami na dach domu przy ul. Kawczej. Patrzyliśmy jak Niemcy bombardują Warszawę. Po upadku powstania, do domu przyszli Niemcy i zabrali ojca do obozu w Pruszkowie. Wrócił z niego po 17 stycznia 1945 r. Mróz był taki, że tata przeszedł przez zamrażniętą Wisłę, most Poniatowskiego był przecież wysadzony przez Niemców – Stefan lat 85.

9 października 1944 r. Reichsführer-SS Heinrich Himmler wydał rozkaz zrównania Warszawy z ziemią. Niemcy nie planowali dotrzymania warunków kapitulacji i oszczędzenia budynków o dużej wartości historycznej. Warszawa krwawiła. Niemcy

realizowali tzw. „Plan Pabsta” zakładający powstanie prowincjonalnego niemieckiego miasta o nazwie Nowe Niemieckie Miasto Warszawa, w którym miała zamieszkać niemiecka elita.

– Moja babcia i ciocia zostały wywiezione po powstaniu w polskie góry, nie pamiętam dokładnie do jakiej miejscowości. Pamiętam jednak, że zostały skierowane do pracy w polu. Po zakończeniu wojny wróciły do Warszawy, mieszkały w kamienicy przy ul. Pułstelnickiej – Barbara lat 78.

Podczas powstania zginęło od 150 do 200 tysięcy mieszkańców Warszawy. Ci, którzy przeżyli zostali przymusowo wysiedleni. Niemcy utworzyli dla mieszkańców stolicy obóz przejściowy

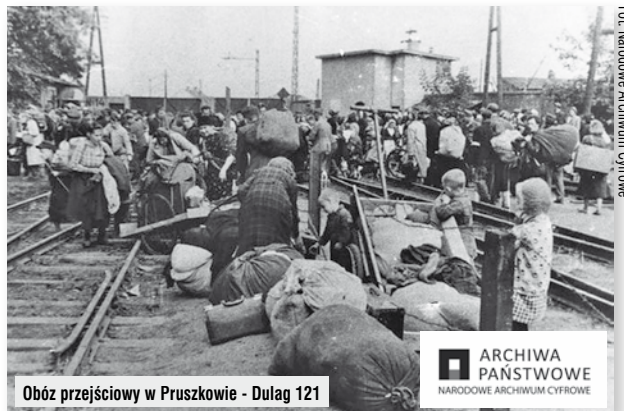
*Od bomb i samolotów — wybaw nas, Panie,
Od czołgów i goliatów — wybaw nas, Panie,
Od pocisków i granatów — wybaw nas, Panie,
Od miotaczy min — wybaw nas, Panie,
Od pożarów i spalania żywcem — wybaw nas, Panie,
Od rozstrzelania — wybaw nas, Panie.*
(Początek cywilnej litanii powstańczej, autorstwa Mirona Białośzewskiego)

O ostatnim wersie tego wiersza sporo mógłby opowiedzieć nasz **SP Nadredaktor Wiesław Nowosielski**, który z Pragi uciekł z Mamą do bezpieczniejszego według Niej Śródmieścia... Potem przepłynął się na Wolę i tam stał pod murem, razem z innymi dziećmi i ich matkami i trzymając swoją Mamę za rękę patrzył jak niemiecki żołnierz ustawia naprzeciwko nich działko. O oficerze, który przerwał egzekucję, o księdzu, który rzucił mu się nóg i błagał o darowanie niewinnym dzieciom życia i został zastrzelony, o obozie przejściowym w Pruszkowie, opowiadać jednak nie chciał, a może nie mógł... Na filmy archiwalne z Powstania patrzył z życzliwym uśmiechem, mówiąc, że pokazują idylle...

Wanda Traczyk-Stawska, legendarna uczestniczka powstania mówiła o cywilach, że choć byli bezbronni, to trwali z powstańcami do ostatniego dnia.

– Nie ma porównania – dziecko a żołnierz. Żołnierz ma broń. Albo zabije wroga, albo wróg go zabije, ma możliwość walki w obronie swojego życia. A co może matka, co może ojciec, co może każdy cywil, który jest bezbronny...?

Na to pytanie szukamy odpowiedzi już 80 lat...



Obóz przejściowy w Pruszkowie - Dulag 121

ARCHIWA PAŃSTWOWE
NARODOWE ARCHIWUM CYFROWE

w Pruszkowie. Przez Dulag 121 „przeszło” pół miliona warszawiaków. Stamtąd byli wywożeni do obozów koncentracyjnych lub, jako tania siła robocza, na tzw. roboty przymusowe. Był to ogromny exodus ludności cywilnej, z którego niewiele osób powróciło po wojnie do stolicy.

Oktawia Michałowska



Fot. Wikimedia.org / Eugeniusz Łobajski



Fot. Wikimedia.org / Imperial War Museums

Cywilni w Warszawie podczas Powstania Warszawskiego

OBCHODY 80. ROCZNICY POWSTANIA WARSZAWSKIEGO

OGÓLNOWARSZAWSKIE

● **26 lipca, godz. 21.00** – Koncert i premiera płyty „Wawa”. Brodka i goście Park Wolności, Muzeum Powstania Warszawskiego
Bilety do nabycia w kasie Muzeum Powstania Warszawskiego oraz na bilety.1944.pl i eventim.pl
Wydarzenie transmitowane w TVN24 i w mediach spo-

łecznościowych Muzeum Powstania Warszawskiego.
● **27 lipca, godz. 14.00-17.30** – „Chcieliśmy być wolni” – gra miejska dla rodzin z dziećmi oraz premiera interaktywnej ścieżki dla młodzieży i dorosłych. Start o godz. 14:00 na pl. Dąbrowskiego (pakiety startowe można odebrać do godz. 15:30). Finał o godz.

17:00 w Parku Wolności, Muzeum Powstania Warszawskiego. Wstęp wolny. Ścieżka interaktywna dostępna do 2 października na gra.1944.pl

● **1 sierpnia, godz. 9.00** – Uroczystość przy tablicy upamiętniającej podpisanie przez płk. Antoniego Chruściela „Montera”, dowódcę Okręgu Warszawskiego Armii Krajowej rozkazu rozpoczęcia Powstania Warszawskiego. Dawna siedziba konspiracyjnej kwatery Okręgu Warszawskiego AK, ul. Filtrowa 68.
Godz. 11.00 – Marsz Mokotowa ul. Puławską do ul. Dworkowej.
Godz. 17.00 – Godzina „W” – oddanie hołdu Powstańcom w wielu miejscach Warszawy.
Godz. 20.30 – Warszawiaczy śpiewają „(nie)zakazane piosenki”. Pl. marsz. J. Piłsudskiego.
Godz. 21.00 – Uroczystość na Kopcu Powstania Warszawskiego – rozpalenie

Ognia Pamięci. Park Akcji „Burza”, ul. Bartycka.

● **5 sierpnia, godz. 18.00** – Uroczystość w hołdzie ludności cywilnej Woli przy pomniku Pamięci 50 Tysięcy Mieszkańców Woli Zamordowanych przez Niemców podczas Powstania Warszawskiego 1944. Skwer Pamięci w rozwidleniu ul. Leszno i al. „Solidarności”.

BIAŁOŁĘKA

● **1 sierpnia, godz. 17.15** – Koncert Grupy Rekonstrukcyjnej. Parking przed UD Białołęka, ul. Modlińska 197.
● **28 września, godz. 12.00-17.00** – Piknik Historyczno-Edukacyjny „Białołęka Pamięta oraz gra miejska „Bądź Sprawny jak Zawisza”. Park Picassa.

PRAGA-PÓŁNOC

● **31 lipca, godz. 19.00** – Koncert Artura Gotza z materiałem z płyty „Litania piwnic 1944”. Terminal Kultury Goceł ul. J. Nowaka-Jeziorańskiego 24.

● **4 sierpnia, godz. 19.00** – Koncert „Sierpień ’44, muzyczna opowieść w wykonaniu zespołu wokalnno-aktorskiego SONANTO, pl. P. Szembeka.

PRAGA-PÓŁNOC

● **1 sierpnia, godz. 16.00-19.00** – Piknik historyczno-edukacyjny „Praga-Północ pamięta – Powstanie Warszawskie 1944 r.”. Skwer płk. Antoniego Władysława Żurowskiego.

REMBERTÓW

● **1 sierpnia, godz. 17.00** – Oddanie hołdu Powstańcom Warszawskim, ceremonia złożenia kwiatów i zapalenia zniczy, koncert Chóru Archikatedry Warszawskiej pn. „Pieśni Powstańcze”. Pomnik Obrońców Radiostacji Komendy Głównej Armii Krajowej, skrzyżowanie ul. Gawędzkiej i Haubicy.

TARGÓWEK

● **28 lipca, godz. 17.00** – Koncert „Sen o Warszawie”. Park Bródnowski.



WAWER

● **1 sierpnia**
● **Wystawa plenerowa** o Powstaniu Warszawskim oraz Barykada Powstańcza, przestrzeń publiczna przed Urzędem Dzielnicy Wawer, ul. Żegańska 1A.
● **Godz. 17.00** – Koncert zespołu Ferajna z Hoovera – pieśni powstańcze. Parking przed Wawerskim Centrum Kultury, ul. Żegańska 1a.

WESOŁA

● **1 sierpnia, godz. 19.00** – Koncert pieśni powstańczych. CLXIII Liceum Ogólnokształcące im. Czesława Niemena, ul. J. Słowackiego.

Szczegółowy program obchodów: um.warszawa.pl/powstaniemwarszawskie

80 ROCZNICA POWSTANIA WARSZAWSKIEGO
WARSZAWIACY ŚPIEWAJĄ (NIE)ZAKAZANE PIOSENKI
Z UDZIAŁEM ORKIESTRY I CHÓRU POD KIEROWNICTWEM JANA STOKŁOŚY
1.08.2024 PLAC PIŁSUDSKIEGO
ODZ. 20.30
ŚPIEWNIKI CO POBRANIA: 1944.PL
NA BOKACH DZIENNIKÓW POWSTANIA WARSZAWSKIEGO
WALCZYLIŚMY O WOLNOŚĆ I NIEZAWISZALNOŚĆ
PRAWO I KRAJOWOŚĆ

KOBIECYM OKIEM

CÓŻ, ŻYCIE

Czy wiecie, ile czasu żyje mucha? Aż 28 dni!

Dwadzieścia osiem!

Uważam, że to stanowczo za dużo. Jeszcze gorzej z komarami. Co prawda samiec żyje przeciętnie 10 dni, ale samica aż ponad 50. Co to muszą być za koligacje rodzinne!

Ale to tylko dygresje na marginesie. Ciekawostki, którymi postanowiłam się z Państwem podzielić. Tak naprawdę chodzi mi o stare domy. Te pełne wdzięku i uroku ruiny, niezamieszkałe już przez nikogo, skazane na zniszczenie. Praga-Południe

powstawała powoli jako „osiedle pozamiejskie”, gdzie przez wiele lat brak było inwestorów, takich jak kamienicznik kupujący ziemię i budujący tam kilkupiętrowy dom. Tutaj każdy kupował skrawek ziemi, budował sobie domek i tam wiódł swoje życie.

Chciałabym i dzisiaj widzieć te domy z czerwoną dachówką potyskującą wśród drzew, białymi ścianami, z dziećmi bawiącymi się w ogrodzie. Ale to tylko wyobraźnia...

Rzeczywistość jest taka, że po wojnie domy zabrano prawowitym właścicielom, zaludniając pokoje nowymi lokatorami. Głód mieszkań był taki, że całe rodziny

gnieździły się w jednym pokoju. Czas płynął, dzieci dorastały i prawie każdy, gdy tylko mógł, wyprowadzał się stamtąd szukając lepszego życia.

Przetrwało niewiele przyjaźni z tamtych czasów, choć to właśnie tam najczęściej, po sąsiedzku pożyczano pół szklanki cukru, czy wspólnie świętowano narodziny potomka.

Czas pożarł to wszystko. Potłuki dachówki, które porosły mchem, powybił okna i zniszczył ściany, zalał deszczem piękne klepki na podłodze.

Przez wiele lat władze nie miały pomysłu, co zrobić z tym przejętym przez

prawowitych właścicieli majątkiem. I tak stały sobie te ruiny, jedna kilka ulic od drugiej, w jednych budząc łezkę wzruszenia, w innych niesmak z powodu szpetnej starości.

Czasy się zmieniły, przepisy też, przyszli deweloperzy próbujący wyssać z miasta każdy możliwy kawałek ziemi. Burzą, porządkują, stawiają nowe gmachy. Różnica jest taka, że nie będzie tu mieszkać, jak na początku jedna rodzina, ani też, jak po wojnie, dziesięć rodzin w dziesięciu pokojach – tylko kilkadziesiąt rodzin w nowoczesnie wyposażonych mieszkaniach. Cóż, życie...

żu

CO TAM PANIE NA PRADZE...

UFF! JAK GORĄCO

– Powiem panu, panie Eustachy, że wytrzymać nie idzie...

Kazimierz Główką ocierając chusteczką pot z czoła rozpoczął tradycyjną pogawędkę.

– Mnie pan to mówisz?... Panie Kaziu, ja się na tym bazarze roztapiam. Owszem, czekałem lata jak zbawienia, chciałem się nacieszyć słońcem, ale przecież nie myślałem, że będę pracował jak w jakiejs hucie przy wielkim piecu!...

– Podobno idą dni nieco chłodniejsze... Tak mówią.

– Sam już nie wiem komu wierzyć i w co.

– To prawda powiem panu. Za mojej młodości, kiedy telewizja była czarno-biała i miała jeden program, cała Polska знаła niejakiego „Wicherka”. Gość był pogodnikiem w ówczesnym dzienniku telewizyjnym. Panie – wszyscy go

śluchali z otwartymi gębami i każdy od rana patrzył w niebo sprawdzając, czy „Wicherek” miał rację. Na ogół było odwrotnie niż zapowiadał, ale gość był sympatyczny, a na dodatek pokazywał ludziom przy okazji a to borowika-giganta znalezione przez jakąś jejmość spod Pcimia, a to rzodkiew jak dynię z okolic Giżycka... Facet był, jak byśmy powiedzieli, „telewizyjną osobowością” – jak na tamte czasy oczywiście...

– A jak to się ma do tego co dziś?

– Ano tak, że dzisiejsi „Wicherkowie” i dzisiejsze panie synoptyczki, choć mają do dyspozycji komputery, modele matematyczne i inne satelity, to skuteczność swych przepowiedni utrzymują mniej więcej na poziomie „Wicherka” z mojej młodości.

– To jak w polityce. „Politologów” to mamy tyłu co komarów nad jeziorem – a to od Ameryki, a to od Rosji, a to od Unii – wręcz można ich w pęczki wiązać. A życie i tak ciągle ich zaskakuje.

– To samo jest z uczonymi od bezpieczeństwa. Jak nikt potrafił tak analizować błędy Secret Service, czy innych ochroniarzy, jak ja, dajmy na to stosunek numeru bielizny do wyobrażeń moich klientek. Tylko oni są mądrzy, że tak powiem, po szkodzi, a ja przed. Ja spojrzę i od razu wiem, czy ta pani, ma jakiegolwiek szanse zmieścić się w majtkach, które z uporem przymierza do brzucha mrużąc: „powinny być dobre”...

– Panie, panie Eustachy, to akurat trzeba zrozumieć. Tym bardziej, że to nam pragną się podobać.

– Nie musi mi pan tłumaczyć, ale że niepojęte są to fakt.

– Jak w tym dowcipie...

– W jakim dowcipie?

– Chłopak oświadcza się dziewczynie: Nie mam willi ani pieniędzy, nie jestem też spadkobiercą milionowej fortuny jak mój kumpel Sebastian, ale cię kocham.

– Jeśli mnie naprawdę kochasz, to przedstaw mi Sebastiana... Szaser

§ PRAWNIK RADZI



Czytelnicy pytają
– adwokat Wojciech Lipka odpowiada

Jestem prawną opiekunką mojego całkowicie ubezwłasnowolnionego syna. Syn nie ma żadnego majątku i jest na mi utrzymywany. Słyszałam, że mogę pobierać wynagrodzenie za opiekę. Czy to prawda?

Zgodnie z art. 162 § 1 Kodeksu rodzinnego i opiekuńczego (dalej: k.r.o.) sąd opiekuńczy przyzna opiekunowi za sprawowanie opieki na jego żądanie stosowne wynagrodzenie okresowe albo wynagrodzenie jednorazowe w dniu ustania opieki lub zwolnienia go od niej.

W pierwszej kolejności wynagrodzenie pokrywa się z dochodów lub z majątku osoby, dla której opieka została ustanowiona, a jeżeli osoba ta nie ma odpowiednich dochodów lub majątku, wynagrodzenie jest pokrywane ze środków publicznych w oparciu o art. 53a ustawy o pomocy społecznej. Zgodnie z powołanym przepisem wynagrodzenie opiekuna nie może przekraczać 1/10 przeciętnego miesięcznego wynagrodzenia w sektorze przedsiębiorstw, bez wypłat nagród z zysku, ogłoszonego przez Prezesa Głównego Urzędu Statystycznego za okres poprzedzający dzień przyznania wynagrodzenia.

Należy podkreślić, że przepisy nie przewidują szczególnych wymagań, jakie musi spełnić opiekun ubiegający się o wynagrodzenie. Jedynie w art. 162 § 2 k.r.o. zostało wskazane, że wówczas gdy nakład pracy opiekuna jest nieznaczny lub gdy sprawowanie opieki jest związane z pełnieniem funkcji rodziny zastępczej albo czyni zadość zasadom współżycia społecznego – wynagrodzenia nie przyznaje się.

Reasumując, sam fakt sprawowania opieki nad ubezwłasnowolnionym dzieckiem nie wyklucza możliwości ubiegania się o wynagrodzenie. Jednakże, jak podnosi się w orzecznictwie bliskie pokrewieństwo łączące opiekuna prawnego z podopiecznym może wskazywać na możliwość występowania przesłanki do odmowy przyznania opiekunowi wynagrodzenia i wówczas ocena czy sprawowanie opieki czyni zadość zasadom współżycia społecznego powinna być dokonana w oparciu o wnikliwą analizę zindywidualizowanych, szczegółowo zbadanych i ustalonych okoliczności konkretnej sprawy.

Jakie czynności powinna podjąć Policja po zgłoszeniu przestępstwa prywatnoskargowego?

Zgodnie z art. 488 k.p.k. Policja na żądanie pokrzywdzonego przyjmując ustną lub pisemną skargę i kiedy istnieje niebezpieczeństwo utraty lub zniszczenia dowodów popełnienia przestępstwa zabezpiecza te dowody, po czym przesyła skargę do właściwego sądu. Ww. czynności mogą polegać m.in. na utrwaleniu i zabezpieczeniu śladów przestępstwa na miejscu zdarzenia czy też ustaleniu tożsamości i adresów sprawców oraz świadków.

Adwokat Wojciech Lipka specjalizuje się w sprawach rodzinnych, spadkowych, odszkodowawczych, dotyczących nieruchomości oraz roszczeniach z „umów frankowych”.

Listy i maile można kierować na adres redakcji.

REKLAMA

NARZYNKI GWINTOWNIKI

Metal-Market
HURT DETAL
NARZĘDZIA, art. METALOWE
ul. Mińska 38
tel. 22 813 99 55
www.metal-market.pl

NARZĘDZIA ŚRUBY ZAMKI LINKI

TAPICER
* USŁUGI
* Narożniki wg wymiarów klienta
* Materiały obiciowe
Warszawa, ul. Krypska 52/54
przy GROCHOWSKIEJ 179
(pawilon pogotowia weterynaryjnego)
Zakład przeniesiony z ul. Znanieckiego 8
Tel. 22 612-53-88
691-75-50-50

HURTOWNIA OPTYCZNA OPTA SUN
Warszawa, ul. Majdańska 7
Tel. 22 612 00 03
OKULARY TYLKO 99 ZŁ
Oprawa + soczewki + robocizna
(sph. od -4.0 do +4.0 dpr.)

NFZ
Narodowy Fundusz Zdrowia
Refundacja recept na okulary
BADANIE WZROKU
PRZEZ SPECJALISTĘ – OPTOMETRYSTĘ
TYLKO 89 zł
Rejestracja u optometrysty
☎ 534 044 333
Pracujemy pon.-pt. 9-19
sobota od 9 do 13

WWW.MEBLESOSNOWE.EU

REALIZUJEMY INDYWIDUALNE ZAMÓWIENIA

ŁÓŻKA • MATERACE • SZAFY • KOMODY
BIURKA • WITRYNY • STOŁY • KRZESŁA
MŁODZIEŻOWE • ZESTAWY • I INNE

Warszawa-Wawer
ul. Płowiecka 25
(róg Świeckiej)
tel./fax 22 815 35 98
meble@meblesosnowe.eu

Meble z drewna
meblesosnowe.eu

REKLAMA

LECZENIE KRĘGOSŁUPA

Poradnia Rehabilitacyjna
ul. Garwolińska 7 lok. 79, Warszawa
tel. 22 610 06 73, kom. 602 375 462
www.rwakulszowa.waw.pl

Warszawska Spółdzielnia Handlowa **fala** wsh

Autoryzowany serwis urządzeń ogrodniczych

BRIGGS & STRATTON **NAC**
NEW AMERICAN CONCEPT

kosiarki, wertykulatory, podkaszarki, glebogryzarki i inne

Dom Handlowy FALA
Wawer
Patriotów 71/73
Autoryzowany Serwis NAC

Warszawa Falenica ul. Patriotów 71/73 tel.: 507 058 508

Z MIASTA



PARK KIESZONKOWY PRZY UL. PATRIOTÓW



Fot. UM Warszawa

Teren w sąsiedztwie stacji PKP Miedzeszyn – skwerek przy ul. Patriotów 104/106, przeszedł metamorfozę. W Wawrze powstał kolejny, uporządkowany teren zielony.

Nowy park kieszonkowy to przykład inwestycji zmieniającej nieużytki miejskie w przestrzeń zieloną przystosowaną do zmian klimatycznych. W parku posadzono 414 drzew i krzewów, 3670 bylin i traw ozdobnych, powstał trawnik o powierzchni 345 m², a na jego terenie pojawiły budki lęgowe i domki dla owadów.

Celem inwestycji za 396 tysięcy zł było m.in. usunięcie ubitych nieprzepuszczalnych powierzchni.

URZĄD ODSTĄPIŁ OD UMOWY Z WYKONAWCĄ PARKU PRZY UL. BOTEWA



Fot. UM Białogóra

Decyzja została podjęta ze względu na to, że wykonawca nie zrealizował inwestycji pomimo wydłużenia terminu o 8 miesięcy. Zgodnie z pierwotną umową park wraz z pawilonem miał powstać w ciągu 6 miesięcy od podpisania umowy – do 24 października 2023 r. Tymczasem pomimo dwukrotnego aneksowania umowy i przedłużenia terminu realizacji do 14 czerwca 2024 r. inwestycja nie została zrealizowana.

Na tę chwilę Urząd Dzielnicy nie jest w stanie w podać terminu oddania do użytku parku wraz z pawilonem. Stan zaawansowania prac na dzień odstąpienia tj.: 11.07.2024 r. zostanie oszacowany po wykonaniu inwentaryzacji.

WARSZAWA PRZYSZŁOŚCI

Radni m.st. Warszawy podjęli decyzję o rozpoczęciu prac nad Strategią Rozwoju Warszawy 2040+ oraz planem ogólnym. Do-

kumenty określają, w jakim kierunku będzie rozwijać się Warszawa w perspektywie co najmniej 20 lat. Zastąpią one obecną Strategię #Warszawa2030 oraz Studium uwarunkowań i zagospodarowania przestrzennego m.st. Warszawy.

Mieszkańki i mieszkańcy Warszawy od 4 do 30 września będą mogli wypełniać ankietę na temat priorytetów rozwojowych dla Warszawy i zgłaszać formalne wnioski do planu ogólnego.

Więcej: um.warszawa.pl/-/jaka-warszawa-przyszlosci-liczy-sie-zdanie-mieszkancow



Fot. BAPP Warszawa

PEREŁKI WARSZAWY 2024

Stołeczne Biuro Turystyki już po raz czwarty ogłosiło konkurs – Perełki Warszawy. To plebiscyt na najciekawsze autorskie trasy spacerowe po stolicy. Jakie trasy tym razem zaproponują uczestnicy? W połowie sierpnia ogłoszone zostaną trasy zakwalifikowane do finału rywalizacji.

Jak co roku, miejsca odkrywcę zachęca do odwiedzenia mniej znanych zakamarków Warszawy. Zadanie polega na wytyczeniu trasy składającej się z 5 małych atrakcji – tak zwanych Perełek. Mile widziane jest oryginalne, kreatywne, podejście do tematu. Perełkami mogą być miejsca atrakcyjne m.in. historycznie, przyrodniczo i kulturalnie. To obiekty, które zasługują na pokazanie światu, a jednak są często pomijane przez turystów.

Zgłoszenia można przysłać do 18 sierpnia. Po tym terminie jury konkursu wybierze 10 tras, które zostaną poddane głosowaniu publiczności.

Wyniki głosowania będą znane 9 września br.

Więcej: go2warsaw.pl/perelki-warszawy-2024/



Fot. UM

NARODZINY IRBISA ŚNIEŻNEGO

W warszawskim ZOO na świat przyszedł samczyk irbisa

śnieżnego, zwanego „duchem gór”. Śnieżny kociak skończył właśnie sześć tygodni.

Kot jest jeszcze bardzo młody i nieufny, poznaje więc na razie wszystkie kąty swojej sypialni. Nim wyjdzie na pierwszy spacer na wybieg zewnętrzny musi jeszcze podrosnąć (w naturze irbisy zaczynają wychodzić z mamą w wieku ok. 3 miesięcy).



Fot. UM/Maria Tomczyk

URZĄD PRACY POD JEDNYM ADRESEM

Warszawski Urząd Pracy otworzył właśnie swoją nową siedzibę. Nowoczesne „Centrum Kariery” działa już przy ul. Kasprzaka 18/20. W jednym miejscu można teraz załatwić wszystkie sprawy związane z poszukiwaniem pracy, aktywizacją zawodową oraz skorzystać ze specjalistycznych kursów i doradztwa zawodowego.

Do nowego budynku została przeniesiona obsługa klientów z dotychczasowych czterech lokalizacji – przy ul. Grochowskiej 171B, ul. Ciołka 10A, ul. Młynarskiej 37A i ul. Marszałkowskiej 77/79.



Fot. UM

NOWA ZEBRA DO NOWEGO MOSTU

Rozpoczęła się budowa przejścia dla pieszych i przejazdu rowerowego, które połączy ulicę Karową

z nowym mostem pieszo-rowerowym przez Wisłę. Od 15 lipca, Wisłostrada jest węższa o jeden pas w każdym kierunku. Ze zmianami muszą się liczyć także piesi i rowerzyści.

Przejście dla pieszych na wysokości ulicy Karowej powstaje przy skrzyżowaniu z istniejącą sygnalizacją świetlną. Będzie dużym ułatwieniem dla osób, które z bulwarów lub praskiego brzegu Wisły będą chciały przejść w stronę Powiśla czy Starego Miasta.

OM, UD, UM

REKLAMA

REKLAMA

TERAZ JESZCZE WIĘCEJ OSZCZĘDNOŚCI

OFERTA OD 25.07 DO 27.07

WSZYSTKIE LODY NA PATYKU

3+3 gratis

1 60

Cena za 1 opak. przy zakupie 3 opak.

Limit dzienny - 6 opakowań (maks. 3 gratis) na kartę Moja Biedronka.

OFERTA OD 25.07 DO 27.07

SOK 100% JABŁKO

3+3 gratis

1 60

Cena za 1 but. przy zakupie 3 but.

Limit dzienny - 6 butelek na kartę Moja Biedronka.

OFERTA OD 25.07 DO 27.07

GOUDA WŁOSZCZOWA

76% TANIEJ PRZY ZAKUPIE 2

8 99

Cena za 1 opak. przy zakupie 2 opak.

Limit 2 opak. na transakcję.

OFERTA OD 25.07 DO 27.07

MASTO EKSTRA ŁACIATE

42% TANIEJ PRZY ZAKUPIE 3

3 99

Cena za 1 opak. przy zakupie 3 opak.

Limit dzienny - 3 opak. na kartę Moja Biedronka.

*Przy zakupie 3 produktów - rabat o wartości 3 najniższych produktów. Oferta nie dotyczy lodowych winogron (opakowań zbiorczych z lodami).
Przeznaczona cena regularna oraz najniższa cena z 30 dni przed obniżką/cena przed obniżką/najniższa cena od wprowadzenia towaru na czyny ogólnodostępne, ceny ustalona i obniżona dla całej sieci handlowej. Podane wartości obniżki są wartościami maksymalnymi i mogą się różnić w zależności od cen obowiązujących w danym sklepie. Standardowe warunki akcji promocyjnych dostępne na tablicy ogłoszeń w sklepie oraz na www.biedronka.pl.
 Produkty dostępne do wyczerpania zapasów.

NIEOCZYWISTA ŚWIĄTYNIA

Pod koniec czerwca 2024 r. biskup warszawsko-praski Romuald Kamiński poświęcił nowo zbudowaną świątynię. Kościół Matki Boskiej Pompejańskiej usytuowany przy ul. Myśliborskiej 28, ma dość nietypową architekturę.



Fot. MES Projekt

Widząc kościół z daleka można się nawet nie zorientować, że mamy do czynienia ze świątynią. Ten minimalistyczny budynek można pomylić z blokiem, czy biurowcem. Na jego dachu nie ma krzyża, nie ma też typowej dzwonnicy. Swoją konstrukcją budynek przypomina bardziej Muzeum Sztuki Nowoczesnej. Dopiero gdy przyjrzymy się elewacji, dostrzeżemy na niej przeszklenie w kształcie krzyża. Oprócz kilku innych przeszkleń, na ścianie kościoła nie ma żadnych ozdóbek. Swoją bryłą świątynia nie przewyższa zlokalizowanych tu obok bloków mieszkalnych.

W budynku, oprócz kościoła, znajdują się na pierwszej i drugiej kondygnacji mieszkania dla księży. Pod budynkiem umieszczono garaż, a także pomieszczenia techniczne. Do dyspozycji wiernych pozostaje świątynia znajdująca się na parterze. Mieści się tu także kancelaria parafialna oraz zakrystia. We wnętrzu kościoła znajduje się jednoprzestrzenna nawa oraz tzw. empora – wywyższona loża z otwartą do wnętrza kościoła arkadą jako miejsce dla chóru.

Z reguły w przestrzeni przylegającej do fasady kościoła znajduje się np. chodnik, po którym wierni mogą przechadzać się dookoła świątyni. W przypadku kościoła przy ul. Myśliborskiej takiej możliwości nie ma, ponieważ od frontu usytuowano

parking. Zatrzymujące się na nim samochody psują efekt wizualny fasady.

Mieszkańcy są podzieleni zarówno w sprawie architektury samego kościoła, jak też usytuowania parkingu. Opinie są bardzo skrajne.

– Wygląda jak market. Kościół wcisnięty między bloki – czytamy na Facebooku. – Okropny. – Piękna forma. – Kto na to pozwolił? Parę metrów dalej ludzie mają okna. – Wewnątrz bardzo ładny. – Wizualizacje były ciekawe, realizacja typowo po polsku. – Na wizualizacjach nie było parkingu ze żwiru przy elewacji.

– Kilka dni temu w kościele odbył się chrzest mojej wnuczki. Byłam tu pierwszy raz. Szukając świątyni, mięłam budynek, ponieważ myślałam, że to jakiś dom mieszkalny. Dziwny projekt, bardziej przypominający muzeum. W środku było bardzo duszno, chyba nie ma żadnej wentylacji – powiedziała „Mieszkańcovi” pani Katarzyna.

Kościół Matki Boskiej Pompejańskiej został zaprojektowany przez architektów z pracowni Projekt PBPA przy wsparciu projektantów z MES Projekt.

Alina Krosnowska

JUŻ MOŻNA LEGALNIE PRZECHODZIĆ PRZEZ TORY. TERAZ CZAS NA GROCHOSTRADĘ.

Na początku lipca br. oficjalnie otwarto przejście do rezerwatu Olszynka Grochowska. Przejście jest oświetlone i wyposażone w samoczynną sygnalizację przejazdową.

Przejście ułatwia dostęp do pomnika upamiętniającego Bitwę o Olszynkę Grochowską, a także wstęp na teren Rezerwatu Przyrody Olszynka Grochowska. Polepszyło również komunikację pomiędzy Rembertowem i Pragą-Południe.

– (...) Starania o przejście przez tory do Olszynki Grochowskiej trwały długo i były różne pomysły. M.in. budowa kosztujących nawet kilkadziesiąt milionów złotych tuneli pod torami albo kładek. Udało się zrobić coś wygodniejszego dla pieszych i rowerzystów, a do tego znacznie tańszego – powiedział podczas otwarcia Krzysztof Pietras, Dyrektor Regionu PKP PLK.

Część mieszkańców oczekiwała legalnego przejścia



Fot. Gazeta Mieszkaniec

po to, by móc wyjść na spacer do lasu z psem. Jednak na terenie rezerwatu obowiązuje zakaz wprowadzania psów. W efekcie mieszkańcy spacerują ze swoimi czworonogami wzdłuż nasypu, po którym jeżdżą pociągi. Sytuacja może być niebezpieczna zarówno dla psów jak i dla właścicieli.

O tę kwestię chcą zadbać społecznicy z inicjatywy Obywatelskiej „Przejście do Olszynki”, którzy od lat walczyli o przejście.

– (...) Będziemy się starać, aby wzdłuż torów powstał niski płotek lub żywopłot, dzięki któremu przebywanie tu będzie bezpieczne dla wszystkich, a maszyniści

wreszcie przestaną trąbić, gdyż bez ogrodzenia mają taki obowiązek widząc kogoś w pobliżu torów – powiedział Tomasz Jakubczyk, mieszkaniec, jeden z założycieli Inicjatywy „Przejście do Olszynki”.

Społecznicy mają także w planach wyposażenie okolicznego terenu w kosze na śmieci, ławki, niską roślinność, ciągi rekreacyjne dla rowerzystów, rolkarzy, spacerowiczów oraz biegaczy. Minimum 6 kilometrowy, bezkolizyjny ciąg komunikacyjny ma już nawet swoje robocze nazwy – „Grochostrada” lub „Via Grochovia”.

OM

MIĘDZYNARODOWA MOBILNOŚĆ EDUKACYJNA KADRY CKZ1 – NOWA WIEDZA I UMIEJĘTNOŚCI

W Centrum Kształcenia Zawodowego Nr 1, które mieści się w Warszawie przy ul. Berka Joselewicza 4 mamy świadomość, że kształcenie zawodowe wymaga nieustannego rozwijania kompetencji kadry nauczycielskiej. Realizujemy to poprzez różne formy działań, m. in. współpracę z krajowymi pracodawcami, a także przez naukę i wymianę doświadczeń podczas wyjazdów do placówek zawodowych w innych krajach Unii Europejskiej. Wyjazdy międzynarodowe w oparciu o dotacje unijne w CKZ1 organizujemy corocznie od 2012 r. Na lata 2021 – 2027 placówka nasza uzyskała Akredytację Erasmusa w sektorze Kształcenie i szkolenia zawodowe, która pozwala na uzyskanie dofinansowania na działania związane z międzynarodową mobilnością edukacyjną uczniów i pracowników zajmujących się kształceniem i szkoleniem zawodowym. Działania te CKZ1 realizuje zgodnie ze złożonym Planem Erasmusu.

W ramach przyznanych środków z UE w wysokości 8 724 EUR, w dniach 14.01 – 20.01.2024 r., została zrealizowana mobilność edukacyjna kadry CKZ1 do Budapesztu. Numer projektu 2023-1-PL01-KA121-VET-



000113775. W projekcie wzięli udział sześciu nauczycieli praktycznej nauki zawodu, którzy uczestniczyli w pięciodniowym szkoleniu w modelu obserwacji pracy. Na podróż do Budapesztu nauczyciele wybrali najbardziej ekologiczny środek transportu – pociąg, pomimo, że była to całonocna podróż. Obserwacje koordynowała firma Budapest Mobility.

Mobilność została przeprowadzona w placówkach kształcenia zawodowego wg. zawodów: gastronomicznych, budowlanych, elektrycznych, mechanicznych i energetyki odnawialnej.

Wyjazd do Budapesztu wzbogacił kadry CKZ1 o wiedzę z zakresu systemu edukacji na Węgrzech, ze szczególnym naciskiem na kształcenie oparte na praktycznym nauczaniu. Zdobyli nową wiedzę i doświadczenie obserwując organizację i przebieg zajęć praktycznych, zadań zleczanych uczniom do wykonania. Poznali innowacyjne metody nauczania aktywizujące uczniów m. in. model odwróconej klasy, metodę projektów, zastosowanie grywalizacji, a także jak prowadzone jest kształcenie zawodowe uczniów ze specjalnymi potrzebami edukacyjnymi. Nauczyciele mieli kontakt z nowoczesnymi technologiami w zawodzie. Dowiedzieli się jak funkcjonuje współpraca z firmami i nauka w miejscu pracy w ramach dualnego systemu kształcenia zawodowego. Doświadczyli atmosfery panującej w szkole i wzajemnych relacji. Udział w mobilności

pozwolił na wzmocnienie kompetencji językowych – komunikacja w j. angielskim – i cyfrowych, a także poznanie dobrych praktyk i wymianę doświadczeń.



Program mobilności, oprócz poszerzenia kompetencji merytorycznych i budowania partnerstwa w zakresie kształcenia zawodowego uwzględniał również elementy kulturowe i krajoznawcze, aby jeszcze bliżej poznać kraj i społeczeństwo Węgier.

Nowe doświadczenie jest wykorzystywane podczas zajęć z uczniami oraz poprzez różne formy dzielenia się wiedzą. Ponadto nauczyciele pracują nad wdrożeniem w CKZ1 pomysłów rozwiązań i ulepszeń na bazie nowych doświadczeń. W Centrum kształcimy młodzież z 16 warszawskich szkół zawodowych na zajęciach praktycznych w kilkunastu zawodach oraz osoby dorosłe na bezpłatnych kwalifikacyjnych kursach zawodowych. Szczegóły na naszej stronie: www.ckzwaw.pl.



Dofinansowane przez
Unię Europejską

PLEBISCYT

WARSZAWSKIE DRZEWO ROKU 2024

Pośród 9 milionów drzew rośnie to, które zdobędzie tytuł Warszawskiego Drzewa Roku 2024. Którę z nich otrzyma ten zaszczytny tytuł? O tym zdecydują mieszkańcy.

Ruszyła kolejna, druga edycja plebiscytu na Warszawskie Drzewo Roku. Zgłoszenia mogą wysyłać wszyscy mieszkańcy stolicy, którzy dokonają wyboru drzewa posiadającego swoją historię i cechy gatunkowe zasługujące na tytuł „Warszawskiego Drzewa Roku 2024”. Zgłoszenia można dokonać do 11 sierpnia br. za pośrednictwem formularza na stronie www.zzw.waw.pl/drzeworoku W zgłoszeniu należy podać podstawowe informacje o drzewie, a także uzasadnienie wyboru. Historia i znaczenie drzewa dla lokalnej społeczności będą kluczowe w trakcie wybierania drzewa mającego otrzymać

wspomniany, zaszczytny tytuł. Finałowa „18” zostanie ogłoszona 28 sierpnia br. i tego dnia rozpocznie się głosowanie internetowe.

Drzewo, które otrzyma tytuł, dostanie pamiątkową tabliczkę. Zostanie też zgłoszone do ogólnopolskiego konkursu Drzewo Roku. Zwycięzca zostanie ogłoszony 5 października, podczas Pikniku Dendrologicznego w Pawilonie Edukacyjnym Kamień.

● Przypomnijmy, że Warszawskim Drzewem Roku 2023 został dąb szypułkowy Robert z Białołęki, który otrzymał prawie 21 tysięcy głosów oddanych przez internautów.

Oktawia Michałowska



OGŁOSZENIA DROBNE

ZAMÓW W INTERNECIE:
www.mieszkaniec.pl/reklama/ogloszenia-drobne/

AUTO-MOTO – Kupię

Autoskup uratuję klasyki szybko gotówka holowanie
 Tel. 517-971-140

Części Fiat 125p i inne auta PRL-u: Fiat 126 p, Syrena, Warszawa. Tel. 503-401-501

DAM PRACĘ

Zatrudnię Pana, praca parkingowy, emeryt, rencista, od zaraz.
 Tel. 505-387-116

FINANSE

Pożyczka gotówkowa z dostawą do domu, od 600zł do 7000zł.
 Tel. 797-705-110

KUPIĘ

Antyki, obrazy, meble, książki, pocztówki, szable, bagnety, odznaczenia. Tel. 601-336-063

Książki o szerokim profilu tematycznym. Antykwariat Praski Kawęczynska 22, Warszawa; info@antykwariatpraski.pl, tel. 505-992-889.

Książki, plakaty. Tel. 501-285-268. Antykwariat ul. Inżynierska 1/53 03-410 Warszawa

Kupię książki, płyty winylowe. Dojazd do klienta. Tel. 798-631-511

Kupię Rośliny Doniczkowe Ponad 1 metr tel. 793-790-050

MOTORYZACJA

Pomoc drogowa. Tel. 513-606-666

Skup aut wszystkich. Tel. 503-401-501

NAUKA

Matematyka, dojazd. Tel. 691-870-045

Pomoc i nauka w obsłudze komputera, internetu, komórki i TV. Osoby starsze – promocja! Student. Tel. 533-404-404

NIERUCHOMOŚCI – Kupię

Skup nieruchomości – mieszkania do remontu i działki budowlane również do przekształcenia – zadłużone itp. szybka transakcja, tylko bezpośrednio – agencjom dziękuję;

REKLAMA

ZAKŁAD POGRZEBOWY


 Całodobowo KOMPLEKSOWE USŁUGI
 Kredytowanie pogrzebu w zasięgu ZUS
KONKURENCYJNE CENY
 ul. Rechnińskiego 14 (kościół św. Patryka)
 ul. Floriańska 6 - Filia
 500 253 842; 502 832 474
www.lethe.warszawa.pl

CARIDENT

Gabinet Stomatologiczny

W-wa, ul. Stanisławowska 3
 (naprzeciwko klubu „Orzeł”)

tel. 22 810-87-32
 502 995 082

- Leczenie w znieczuleniu
- Protetyka – protezy, korony, mosty porcelanowe itd.
- Chirurgia stomatologiczna
- RTG na miejscu

Platność kartą

poniedziałek, czwartek – 13⁰⁰-19⁰⁰
 wtorek – 9³⁰-17⁰⁰; sobota – 9⁰⁰-13⁰⁰

płatność gotówką, Warszawa i okolice – Marki, Radzymin itp. Proszę o kontakt w godz. 8.00-17.00. Tel. 502-904-708

NIERUCHOMOŚCI – Mam do wynajęcia

Miejsce postojowe w garażu. Stara Miłosna ul. Dworkowa. Tel. 791-531-424

Pokoje 1-, 2-osobowe, Okuniew. Tel. 660-795-386

NIERUCHOMOŚCI – Sprzedam

Drogomirecki Nieruchomości – biuro pośrednictwa w kupnie i sprzedaży mieszkań, domów, działek. Tel. 537-136-777

Hotel Pracowniczy, Okuniew. Tel. 660-795-386

Sprzedam kawalerkę 33m² na 2 piętrze (Groszowska). Gotowe do zamieszkania/inwestycja. Tel. 791-744-467

Sprzedam udziały lokali mieszkalnych w budynku jednorodzinnym, okolice Sulejówka. Tel. 660-795-386

NIERUCHOMOŚCI – Zamienię

Zamienię kawalerkę 33m² na 2 piętrze na 2 pokoje z windą. Może być zadłużone + DOPLATA. Tel. 791-744-467.

PRAWNE

Adwokat Wojciech Lipka przyjmuje już w Kancelarii Adwokackiej na Grochowie przy ul. Grenadierów 12. Sprawy karne, cywilne, rodzinne, spadkowe (umowy, odszkodowania, rozwody, alimenty, nieruchomości, inne). Tel. 500-175-857

Doradca Podatkowy – kontrolę podatkową i sprawdzającą, porady, wszystkie podatki, spadki, darowizny, aukcje, nieujawnione dochody. Tel. 22 672-34-34, 604-095-656, www.podatki-doradca.pl

Kancelaria Adwokacka adw. Teresa Zdanowicz. Sprawy cywilne, karne, rodzinne, spadkowe, rozwody. Wawer-Anin ul. Ukośna. Tel. 22 613-04-30, 603-807-481

RÓŻNE

OPIEKA NAD GROBAMI W WARSZAWIE – TANIO I SOLIDNIE. TEL. 500-336-607

SPRZEDAM

Odkurzacze Rainbow – nowe, używane – serwis, konserwacja, akcesoria. Tel. 606-742-822, www.odkurzaczewodne.eu

TRANSPORT

AAA wywóz gruzu, mebli, gałęzi, itp. Rozbiórki, wyburzenie ścian, skuwanie glazury, posadzek, wycinanie drzew. Porządkowanie piwnic, garaży, działek. Załadunek. Tanio. Tel. 721-002-710

Czyszczenie piwnic i strychów. Wywóz gruzu i mebli po remoncie. Tel. 503-157-991

Przeprowadzki i magazynowanie 24h/7. Wywóz i utylizacja zbędnych mebli, przedmiotów z mieszkań i piwnic. Tel. 607-66-33-30

Przeprowadzki. Wywóz gruzu i mebli. Tel. 722-990-444
 Transport – przeprowadzki – samochód o wymiarach 3,9 dt./2,0 wys. – kontener, kraj, zagranica, konkurencyjne ceny. Tel. 502-904-708

USŁUGI

AAA Złota rączka – potrzebujesz pomocy, zrobimy to za Ciebie, w tym pielęgnacja ogrodu. Tel. 798-890-567

AGD – LODÓWKI, PRALKI, ZMYWARKI – NAPRAWA. TEL. 694-825-760

AGD, ANTENY – NAPRAWA. TEL. 602-216-943

Anteny satelitarne, naziemne oraz dekodery telewizji naziemnej. Sprzedaż, montaż, naprawa. Tel. 22 815-47-25, 501-123-566, www.lemag-tvsat.waw.pl

CERTYFIKAT ENERGETYCZNY TEL. 502-048-125

Cyklinowanie, układanie, lakierowanie, reperacje parkietów – Stefan Słomski. Tel. 501-126-177, 500-240-976

Dezynfekcja instalacji wentylacyjno-klimatyzacyjnych. Tel. 502-904-708

Dezynsekcja – skutecznie. Tel. 602-66-16-83

Gaz, hydraulika. Naprawy, montaż, przeróbki. Tanio. Tel. 604-798-744

REKLAMA

REKLAMA



Bezpłatna wypożyczalnia KAJAKÓW
 W DZIELNICY PRAGA-POŁUDNIE

Na Jeziorze Kamionkowskim na wysokości KS Drukarz Warszawa
 1.07.24-31.08.24, w godz. 12:00-19:00

Rezerwacje kajaków odbywają się na stronie: <https://plywajz nami.eu>

Istnieje możliwość skorzystania z kajaków na miejscu bez rezerwacji, o ile nie zostały one zarezerwowane online.

Hydrauliczne, gazowe, solidnie. Tel. 22 610-81-21, 607-773-106

Hydraulika wod. kan.-gaz., c.o., hydrofory, piece. Tel. 694-747-213

KLIMATYZACJA, SPRZEDAŻ I MONTAŻ. 5 LAT GWARANCJI. WWW.ZIMNEDRANIE.PL TEL. 505-166-166

Klimatyzacja, wentylacja, oddymianie – montaż, projektowanie, serwis 24 h, sprzedaż urządzeń, kompleksowa obsługa, doradztwo techniczne, szybkie terminy realizacji, gwarancja. Tel. 502-904-708

LODÓWEK NAPRAWA. TEL. 602-272-464

Malowanie mieszkań, małe remonty natychmiast Tel. 696-685-462

NAPRAWA MASZYN DO SZYCIA. DOJAZD GRATIS. TEL. 508-081-808

Pralki, lodówki – naprawa. Tel. 502-562-444, 603-047-616

Pranie dywanów, wykładzin, tapicerki meblowej i samochodowej. Tel. 500-753-803

Rolety antywłamaniowe i naprawy. Tel. 602-228-874

Rolety, żaluzje, verticale, rolety antywłamaniowe – produkcja, naprawa. Tel. 602-228-874

Tapicerskie. Tel. 22 612-53-88

Usługi księgowe Wawer. Tel. 601-364-775

Zabudowy balkonów, ramowe, bezramowe. Tel. 516-56-45-49

Żaluzje, verticale, rolety, moskitiery – naprawy, pranie verticali. Tel. 608-477-422

USŁUGI – Budowlane

Docieplenie Budynków Szybko Tanio Solidnie. Tel. 502-053-214

Zadaszenia drewniane, tarasy, altany, pergole Tel. 503-944-386 PINUS

Złota rączka i elektryka. Tel. 503-150-991

USŁUGI – Komputerowe

AAA Tani Serwis Komputerowy 18 zł/h 24h. Dojazd 0 zł. Tel. 506-480-505

USŁUGI – Remontowe

Abc Malowanie, kafelki itp. remonty małe i duże. Tel. 509-306-279

Dachy – rynny. Wymiana naprawa. Tel. 504-250-013

Kompleksowe usługi remontowe i wykończeniowe. Zgłoś się do nas Tel. 579-294-192.

Malowanie, remonty, montaż paneli, wymiana armatury. Tel. 665-879-100

Malowanie, tapetowanie, panele. Tel. 22 615-76-97, 695-679-521

OKNA – NAPRAWY, DOSZCZELNIENIA. TEL. 787-793-700

Remonty kompleksowo i solidnie. Tel. 502-218-778, www.remonty4u.pl

Złota rączka. Hydraulik. Tel. 606-181-588

ZWIERZĘTA

Hotel dla psa. Tel. 602-477-314. www.dlapsa.com

REKLAMA



NAGROBKI
 już od 3999 zł
 22/214 06 31
 RATY 500 290 360
 EKSPOZYCJA Wólka Węglowa ul. Palisadowa 15

MIESZKANIEC
 GAZETA WARSZAWSKA



Gazeta mieszkańców Pragi Południe, Pragi Północ, Wawra, Rembertowa, Wesołej, Białołęki, Targówka.
 Redaguje zespół dziennikarzy przy współudziale mieszkańców. Redaktor naczelna: Anna Morawska. Redakcja: ul. Grenadierów 10, 04-062 Warszawa, tel. 22 813-43-83, e-mail: redakcja@mieszkaniec.pl, www.mieszkaniec.pl Wydawca: Grupa ST-ART, ul. Grenadierów 10, 04-062 Warszawa, tel. 22 813-43-83. Materiałów niezamówionych nie zwracamy. Za treść reklam, ogłoszeń, listów i artykułów sponsorowanych (AS) redakcja i wydawca nie odpowiadają.

NASTĘPNE WYDANIE 8.08.2024

MIESZKANIEC 7



NOWA LOKALIZACJA, NOWE WNĘTRZE, CYFROWE ROZWIĄZANIA I ŚWIETNA JAKOŚĆ OBSŁUGI – ODDZIAŁ PKO BANKU POLSKIEGO W WAWRZE ZAPRASZA KLIENTÓW

Oddział 60 PKO Banku Polskiego w warszawskiej dzielnicy Wawre działa od 23 lat. Od czerwca klienci mogą z niego korzystać w nowej siedzibie przy ul. Żegańskiej 15 w nowo wybudowanym budynku i w nowoczesnej, cyfrowej przestrzeni. Zmienił się adres, a przy okazji wnętrza i rozwiązania, jakie są dostępne w placówce.

– Wierzymy, że nowy oddział z nowoczesnym wnętrzem, zlokalizowany w nowo wybudowanym obiekcie, będzie równie interesujący zarówno dla dotychczasowych, jak i nowych klientów. Będą mogli oni załatwić wszelkie bankowe sprawy w komfortowych warunkach, korzystając z pomocy naszych profesjonalnych, doświadczonych doradców. Doradcy służą pomocą klientom indywidualnym, a także klientom biznesowym. Od ponad 20 lat działamy w Wawrze obsługując klientów zarówno z rynku warszawskiego jak i lokalnego. Wieloletnia współpraca z każdym naszym klientem owocuje rosnącym zaufaniem. Nadal będziemy służyć pomocą i dbać o relacje tak, aby były one jak najlepsze i aby nasza praca owocowała pozyskiwaniem nowych klientów. Możemy poszczycić się tym, że jesteśmy od lat bankiem dla wielu pokoleń, spełniając oczekiwania a także dostarczając produkty i usługi odpowiadające rosnącym potrzebom – podkreśla Magdalena Szymczyk, dyrektor Oddziału 60 w Warszawie.

Ważną częścią placówki przy ul. Żegańskiej jest stanowisko samoobsługowe, dzięki któremu klient samodzielnie bądź z pomocą doradcy załuguje się do swojego konta w serwisie internetowym iPKO i sprawdzi

m.in. saldo czy historię rachunku, a także zleci przelew. Doradcy wytłumaczą, jak korzystać z nowych technologii przy zachowaniu podstawowych zasad bezpieczeństwa. Klienci dopiero wdrażający się w obsługę takich urządzeń mogą skorzystać z asysty pracownika oddziału, który pomoże przeprowadzić transakcję skutecznie i bezpiecznie. Doradcy PKO Banku Polskiego zwracają szczególną uwagę na edukowanie i informowanie klientów o zasadach bezpiecznego bankowania oraz o zagrożeniach płynących z internetu czy o telefonicznych oszustwach, dbając by dane i finanse klientów były jak najlepiej chronione.

– Nad przeniesieniem Oddziału 60 do nowej lokalizacji pracowaliśmy wiele miesięcy. Szukaliśmy miejsca atrakcyjnego dla naszych klientów i takie znaleźliśmy na Wawrze przy stacji kolejowej Warszawa Międzyzłesie w najbliższym sąsiedztwie Urzędu Dzielnicy Wawre oraz Centrum Handlowego Ferio. W nowym lokalu oferujemy naszym klientom przestronne pokoje spotkań pozwalające na rozmowy w przyjaznych, dyskretnych warunkach, stanowiska obsługi kasowej, stanowiska internetowe, nowoczesny kącik dla dzieci, a dla spragnionych oferujemy dostęp do stanowiska z kawą i ogólnie

nie dostępną wodą do picia. Przy oddziale dostępne są bankomaty i wplatomaty przez 24 godziny. Zarówno lokalizacja tego oddziału oraz jego nowoczesna aranżacja pozwalają naszym klientom na obsługę przy zachowaniu najwyższych standardów obsługi, a pracownikom gwarantują przyjazne warunki pracy. Wierzę, że nowa lokalizacja oddziału 60 w Warszawie będzie ważnym miejscem dla naszych klientów na mapie Wawry – mówi Katarzyna Kowalik, menedżer w Departamencie Sieci i Wsparcia Sprzedaży PKO Banku Polskiego.

Wnętrze oddziału jest przestronne, nowoczesne i przyjazne. Nie widać w nim tradycyjnych ulotek i plakatów – wszystkie najważniejsze informacje o bieżącym funkcjonowaniu oddziału czy ofercie dla klientów wyświetlane są na ogólnodostępnym ekranie. Udogodnieniem dla każdego rodzica jest kącik dla dzieci – to tutaj najmłodszy mogą zająć się zabawą i edukacją, podczas gdy ich opiekunowie załatwiają sprawy, z którymi przyszli.

Na miejscu funkcjonują dwa nowoczesne bankomaty z funkcją wpląt. Do dyspozycji klientów pozostaje 10 doradców, którzy pomogą klientom dobrać rozwiązania finansowe najlepiej odpowiadające ich potrzebom.

Przeniesienie i modernizacja oddziału wynikają ze zmieniających się potrzeb i preferencji klientów, którzy coraz częściej wybierają kanały zdalne (bankowość elektroniczną, aplikację mobilną oraz bankomaty i wplatomaty) do kontaktu

z bankiem. Obecnie wiele spraw bankowych można załatwić samodzielnie, bez wizyty w oddziale. Liczba cyfrowych funkcji i usług systematycznie rośnie, a banki cały czas pracują nad rozszerzeniem tych możliwości. W PKO Banku Polskim ich używanie jest proste, bezpieczne i wygodne, a jednocześnie pozwala oszczędzić czas i pieniądze. Np. wpłacając lub wypłacając pieniądze w urządzeniu należącym do banku (bankomat czy wplatomat) klient PKO Banku Polskiego nie zapłaci prowizji. Sieć urządzeń banku to prawie 3 tys. bankomatów i ponad 1,3 tys. maszyn z funkcją wplaty.

Właściciele PKO Konta dla Młodych mają darmowe konto, bezpłatne są również wypłaty i wplaty gotówki ze wszystkich bankomatów PKO w kraju i wypłaty we wszystkich bankomatach na całym świecie. Karta płatnicza, BLIK, Apple Pay, Google Pay, a na zegarkach Garmin Pay i SwatchPay! – to tylko część możliwości, dzięki którym w wygodny i szybki sposób klienci mogą płacić za zakupy stacjonarne lub internetowe, a pieniądze od razu trafiają na konto odbiorcy. Klienci banku mogą korzystać z systematycznie wzbogacanych usług bankowości elektronicznej oferowanych pod marką iPKO (bankowość elektroniczna to m.in. możliwość opłacenia online rachunków za prąd czy mieszkanie bez konieczności wizyty w placówce), jak również z aplikacji mobilnej iPKO, którą można zainstalować w telefonie i korzystać z szerokiego wachlarza



funkcji bankowych i płatniczych 24 godziny na dobę w dowolnym miejscu. Za pomocą iPKO można sprawdzić m.in. saldo i historię rachunku, zlecić przelew na numer rachunku bankowego do dowolnego odbiorcy, spłacić zadłużenie na kartę kredytowej, założyć lokatę czy doładować telefon na kartę. Klienci mogą również skorzystać z usługi wideodoradcy, gdzie podczas

rozmowy on-line można złożyć wniosek o kartę kredytową, pożyczkę gotówkową, ubezpieczenie komunikacyjne oraz otwarcie limitu w koncie. Każdy kto chce porozmawiać on-line z doradcą banku na temat oferty dla klientów indywidualnych może to zrobić bez wychodzenia z domu, siedząc wygodnie ze smartfonem w dłoni lub przed komputerem.

