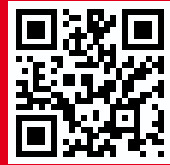




Bezpłatna gazeta  
mieszkańców prawej  
strony Wisły.  
Ukazuje się od 1991 r.



# MIESZKANIEC

Nr 4 (844) | ISSN 1231-7993

22.02.2024

www.mieszkaniec.pl | facebook.com/gazetamieszkaniec

## HALNY

Najlepszy teraz pomysł na wzbudzenie zainteresowania jest taki, że musi być konflikt. Nikt z nikim nie dyskutuje: w relacjach przeczytamy, że „to była wojna”, a jeden pan drugiego pana „zmiądzzył”, albo „wdeptał”.

Zimowe ferie przyniosły nową odsłonę tego typu narracji. Otóż w mediach niosła się wieść, że Podhale i osobliewie Zakopane tak nienawidzi warszawiaków, że nie ma tam co jeździć. Mieszkańcy stolicy są szykanowani, wykańczani cenami i chamskim zachowaniem i po prostu przestali przyjeżdżać. Doprowadziło to podtatrzańskie grody na skraj bankructwa (?!).

Hmm... Byłem, widziałem. Było... jak zawsze. Wiadomo że Zakopane w zimie i Sopot w lecie tanie nie są, ale żeby ogłaszać dramatyczne starcia i ostateczne rozwiązania?

Halny musiał nieźle zawiąć i zwoje mózgowie poprostować... **Tomasz Szymański**

## GODZINA POLICYJNA DLA MŁODYCH... HEROWCÓW?

**OSOBY W WIEKU 18-24 LAT, POSIADAJĄCE PRAWO JAZDY KRÓCEJ NIŻ 24 MIESIĄCE, POWINNY MIEĆ ZAKAZ PORUSZANIA SIĘ PO DROGACH PUBLICZNYCH W GODZINACH 22-6. TAKIE STANOWISKO PRZEDSTAWIA INSTYTUT TRANSPORTU SAMOCHODOWEGO.**

**CZYTAJ NA STR. 2**

## W NUMERZE:

Skąd się biorą drzewa?	str. 3
Więcej zielonych wiat	str. 3
Koniec horroru?	str. 4
Tajemna	
- metamorfoza ulicy	str. 4
Straż sąsiedzka w lesie	str. 4
346 mieszkań komunalnych	str. 4
Centrum lokalne	
zamiast Rogatki	str. 8

Fot. ZEN Praga-Południe

Na Saskiej Kępie powstaną strefy tylko dla mieszkańców	str. 8
<b>KRONIKA POLICYJNA</b>	<b>str. 2</b>
<b>KOBIECYM OKIEM</b>	<b>str. 6</b>
<b>CO TAM PANIE NA PRADZE</b>	<b>str. 6</b>
<b>PRAWNIK RADZI</b>	<b>str. 6</b>
<b>OGŁOSZENIA DROBNE</b>	<b>str. 7</b>
<b>ZAULKI HISTORII</b>	<b>str. 8</b>

Co dalej z „Drucianką”

REKLAMA

REKLAMA

**WIELKA WYPRZEDAŻ**

**PREDOM**

**DYWANY**

do **-50%**

**SPRZĘT AGD**

do **-25%**

Zapraszamy: poniedziałek-piątek 11-19,  
sobota 10-15

Salon firmowy: ul. Kinowa 19 A, 04-030 Warszawa, tel. 22 810 14 83

# GODZINA POLICYJNA DLA MŁODYCH... KIEROWCÓW?

Czy to sposób na utrudnienie życia młodym Polakom, czy też ograniczenie zagrożenia, jakie stwarzają na drogach?

**STOP  
22-6**

Propozycja Instytutu Transportu Samochodowego podyktowana jest niebezpieczeństwem, jakie młodzi kierowcy stwarzają dla siebie oraz innych uczestników ruchu drogowego. Potwierdzają to statystyki. W 2023 roku wskaźnik liczby wypadków na 10 tysięcy populacji wśród kierowców w wieku 18-24 lata wyniósł 11,37, podczas gdy wśród kierowców w wieku 60 plus – 3,65.

Statystycznie rzecz biorąc młodzi kierowcy są nie-

doświadczeni, niedojrzały, nie potrafią dobrze ocenić sytuacji, przeceniają swoje możliwości i cechują się skłonnością do ryzykownych zachowań na drodze. Do wypadków z ich udziałem dochodzi m.in. podczas nocnych powrotów z klubów, dyskotek, w wyniku brawury czy braku doświadczenia w jeździe w różnych warunkach panujących na drodze.

– (...) Młodzi kierowcy, pełni wiary we własne możliwości, często jeżdżą z nadmierną prędkością, dążąc do współzawodnictwa i dostosowania się do norm społecznych czy rówieśniczej presji. Dodatkowo, młodzi kierowcy częściej narażają się na większe ryzyko na drodze, zwłaszcza jeżdżąc w nocy, przewożąc pasażerów, rzadziej stosując pasy bezpieczeństwa oraz kierując starszymi (tańszymi) pojazdami w gorszym



stanie technicznym – mówi Maria Dąbrowska-Loranc z Centrum Bezpieczeństwa Ruchu Drogowego.

Kurs na prawo jazdy to zaledwie 30 godzin praktyki, ciężko więc mówić o nabytciu wszystkich umiejętności i o odnalezieniu się w różnych drogowych sytuacjach, a takie potrafią zaskoczyć niejednego doświadczonych kierowcę.

ITS sugeruje wprowadzenie dodatkowych szkoleń dla kierowców, które umożliwiłyby jazdę z osobą towarzyszącą przez dwa lata, po upływie których młody kierowca nabyłby pełne uprawnienia do prowadzenia pojazdów.

Dla młodych kierowców proponuje także zmniejszenie dopuszczalnych limitów prędkości na różnych rodzajach dróg. Furtką umożli-

wiającą prowadzenie samochodu kierowcom w wieku 18-24 lat w godzinach nocnych miałyby być obecność w samochodzie osoby posiadającej prawo jazdy nie krócej niż 5 lat.

Ograniczenie czasowe ma swoich przeciwników jak i zwolenników. Młodzi kierowcy, wbrew statystykom, twierdzą, że ich umiejętności są dobre. Protestują przeciw takiemu rozwiązaniu. Twierdzą, że takie ograniczenie utrudni im dostanie się do i powrót z pracy. Przeciwnicy mówią także o tym, że zimą ciemno robi się już o 16. Zwolennicy podkreślają, że po godz. 22 natężenie ruchu jest mniejsze, co sprzyja szybszej jeździe. Za przykład, w którym podobny system się sprawdza, podają Kanadę.

Oktavia Michałowska

## KRONIKA POLICYJNA

### UKRYŁ SIĘ ZA KARTONAMI

Policjanci z Wydziału Kryminalnego komisariatu na Targówku poszukiwali 59-letniego mężczyzny, za którym Sąd Okręgowy w Warszawie wydał list gończy. 59-latek, by uniknąć kary za liczne oszustwa, ukrył się w piwnicy za stosem kartonów. Stamtąd trafił do komisariatu, a potem za mury aresztu śledczego, gdzie spędził 6 lat.

### OSZUSTWO NA OFERTĘ PRACY NA „BOOKINGU”

Cyberprzestępcy wyludzają pieniądze wysyłając SMSem fałszywe ogłoszenia dotyczące pracy w branży hotelowej m.in. na Bookingu. W treści jest numer pod który należy zadzwonić, by poznać ofertę pracy. Warunkiem otrzymania pracy ma być wykonanie stosownej opłaty. Policja apeluje. Nie otwieraj wiadomości e-mail, SMS, WhatsApp od nadawców, których nie znasz. Nie klikaj w przesłane linki i nie otwieraj załączników, jeśli nie wiesz, co się w nich znajduje, bo możesz stracić pieniądze.

### NIE BRAŁ PRZEPISANYCH LEKÓW

Przy Dworcu Wileńskim, na schodach stacji metra zataczał się mężczyzna. Zaalarmowani Strażnicy Miejscy poczuli od niego zapach alkoholu. Jednak nie to było przyczyną dziwnego zachowania. Mężczyzna miał napady lęku i wykonywał niekontrolowane ruchy rękami. Skarżył się, że słyszy niepokojące głosy. Okazało się, że od 2 dni nie brał przepisanych leków. Strażnicy wezwali pogotowie ratunkowe, które zawiozło mężczyznę do szpitala.

### WSIADŁ ZA KIEROWNICĘ MIMO DOŻYWOTNIEGO ZAKAZU PROWADZENIA POJAZDÓW

Dzielnicowa z Targówka, przed swoją służbą, zwróciła uwagę na znanego jej z widzenia mężczyznę, który wsiadł do samochodu. Policjantka była pewna, że 31-latek ma dożywotni zakaz prowadzenia pojazdów. Obserwowała, jak mężczyzna wsiada, a następnie kieruje autem i odjeżdża spod sklepu. Kobieta skontaktowała się z przełożonym, który zaangażował do działań kolejnego dzielnicowego. Policjanci zatrzymali kierującego, który odpowie za naruszenie prawa, a samochód przekazali żonie.

Źródło: Policja, Straż Miejska

## OBUSTRONNY NIEDOSŁUCH – JAKIE PODJĄĆ KROKI?

Pierwszym etapem prawidłowego doboru i dopasowania aparatu słuchowego jest wykonanie odpowiednich badań, czyli audiometrii tonalnej i audiometrii mowy. Wyniki tych badań pozwalają na określenie rodzaju niedosłuchu, jego głębokości oraz tego czy występuje tylko w jednym uchu czy w obydwu. W momencie kiedy mamy do czynienia z niedosłuchem jednostronnym dopasowujemy jeden aparat słuchowy, natomiast w przypadku niedosłuchu obuustronnego zalecane jest zaopatrzenie się w dwa aparaty słuchowe. Dlaczego takie rozwiązanie jest lepsze dla pacjenta? Co daje pacjentowi noszenie dwóch aparatów w porównaniu do decyzji tylko na jedno urządzenie?

### DLACZEGO DWA APARATY, A NIE JEDEN?

Świetnym przykładem wspomagania obuustronnego zmysłów jest zmysł wzroku. W momencie kiedy mamy wadę wzroku dobieramy szkła w okularach zarówno do jednego, jak i drugiego oka. Nie zakładamy okularów tylko na jedno oko, ponieważ powodowałoby to bardzo dużą asymetrię oraz utratę pola widzenia. Tak samo jest ze zmysłem słuchu – kiedy mamy do czynienia z ubytkiem słuchu obuustronnym powinniśmy zaprotezować zarówno jedno, jak i drugie ucho, aby uniknąć asymetrii słyszenia, w dużo większym stopniu poprawić zrozumienie mowy oraz ułatwić komunikację z innymi. Uszy współpracują ze sobą, tak aby stworzyć pełne i zrównoważone doświadczenie słuchowe, a także dostarczyć bardziej wyraźne i zbalansowane dźwięki.

Ponadto dwa aparaty słuchowe pozwalają na bardzo dobrą lokalizację dźwięku. Pacjent potrafi rozróżnić, z której strony słyszy rozmówcę czy przejeżdżający samochód. Znaczenie ułatwia to codzienne funkcjonowanie oraz poprawia zrozumienie mowy, obojętnie czy rozmówca jest po lewej czy po prawej stronie pacjenta – po obydwu stronach ubytek słuchu jest zrekompenzowany, poprawione jest rozumienie mowy, zmniejszony jest wysiłek słuchowy oraz poprawione jest słyszenie w sytuacjach z hałasem w tle.

### TYPOWE PROBLEMY PACJENTÓW

Bardzo częstym problemem zgłaszanym przez pacjentów z jednym aparatem słuchowym, ale niedosłuchem obuustronnym, jest to, że nie rozumieją programów telewizyjnych. Jeden aparat słuchowy poprawia zrozumienie mowy tylko w pewnym stopniu, a w przypadku telewizji jest to często niewystarczające. Kiedy pacjenci decydują się na drugi aparat bardzo często mówią, że rzeczywiście odczuwają dużą różnicę podczas oglądania telewizji – mowa jest bardziej zrozumiała, wyraźniejsza, a słowa nie „uciekają”.

W momencie, kiedy pacjent jest zaopatrzony tylko w jeden aparat słuchowy może również zgłaszać problem z tym, że słyszy swój własny głos nienaturalnie, niesymetrycznie. Wynika to z tego, że z jednej strony głos jest wzmocniony przez aparat słuchowy, a z drugiej wciąż jest słyszany za cicho, powstaje kolejny efekt asymetrii słyszenia. W momencie kiedy przymierzemy takiemu pacjentowi dodatkowo drugi aparat słuchowy za-

ważamy poprawę w odbiorze własnego głosu, który staje się symetryczny i równomiernie wzmocniony.

Dodatkowo, pacjenci, którzy noszą dwa aparaty słuchowe odczuwają mniejsze zmęczenie hałasem, szybciej adaptują się do dźwięków, których nie słyszeli z powodu niedosłuchu oraz dłużej noszą aparaty w ciągu dnia. Co bardzo ważne, używanie aparatów słuchowych w obu uszach pozwala zapobiec depriwacji słuchowej, poprzez stymulację całego układu słuchowego, począwszy od pięter najniższych, aż do ośrodków słuchowych w korze mózgowej.

Bardzo ważnym aspektem jest również trening słuchowy oraz spowolnienie pogłębiania się niedosłuchu. Niedosłuch w uchu zaopatrzonym w aparat słuchowy zdecydowanie wolniej się pogłębia, ponieważ układ słuchowy jest stymulowany poprzez odpowiednią ilość bodźców docierających do ośrodków słuchowych w korze mózgowej. Jeśli drugie ucho z niedosłuchem nie będzie zaprotezowane, znacznie szybciej dojdzie do zwiększenia się niedosłuchu z powodu niewystarczającej ilości bodźców pobudzających. Prowadzi to do powstawania dużej asymetrii między uszami oraz coraz trudniejszym procesem rekompensacji ubytku za pomocą aparatów.

Rozumiemy sytuację, kiedy pacjent nie jest w stanie pozwolić sobie na zakup dwóch aparatów jednocześnie. W takim przypadku zalecamy dokupienie drugiego aparatu najszybciej jak będzie to możliwe, tak aby wspierać układ słuchowy obuustronnie. Dzięki temu pacjent będzie mógł w pełni poczuć satysfakcję oraz zauważyć znaczną poprawę w komunikacji z innymi, szczególnie w hałaśliwym otoczeniu.

## STREFA SŁUCHU APARATY SŁUCHOWE

[www.strefasluchu.pl](http://www.strefasluchu.pl)

### Diagnostyka

- niedosłuch
- szumy uszne

### Rozwiązania

- lepsze słyszenie
- i rozumienie mowy

### Sprawdź przed zakupem

- możliwość przetestowania w domu

## ZADZWOŃ I UMÓW WIZYTĘ DOMOWĄ – TEL. 602 668 037

**al. Solidarności 53**  
03-402 Warszawa  
(wejście od ulicy Jagiellońskiej)  
tel. 22 404 64 64,  
tel. kom. 505 383 187  
pn.–czw.–pt. 9.00–17.00,  
wt.–śr. 9.00–18.00,  
sob. 9.00–13.00

**al. Jana Pawła II 32**  
00-141 Warszawa  
(róg Elekoralnej,  
niedaleko Hali Mirowskiej)  
tel. 22 400 11 66  
pn.–pt. 9.00–17.00,  
sob. 9.00–13.00

**ul. Poborzańska 37**  
03-368 Warszawa  
(róg Rembielińskiej  
i Poborzańskiej  
obok galerii Renova)  
tel. 22 831 10 31,  
tel. kom. 602 668 037  
pn.–pt. 9.00–17.00,

**ul. Kawcza 58**  
04-154 Warszawa  
(za CH Szembeka)  
tel. kom. 507 707 057  
pn.–wt 9.00–17.00,  
śr.–pt. 8.00–16.00

**ul. Sapieżyńska 3,**  
00-215 Warszawa  
(Centrum Medyczne  
Bonifratrów gab. nr 8)  
tel. kom. 510 905 474  
wt. i czw. 9.00–17.00

**ul. Puławska 66/70**  
02-603 Warszawa  
(sklep medyczny  
Medina)  
tel. kom. 512 656 816  
pn.–pt. 9.00–17.00

Dofinansowania  
do aparatów  
słuchowych  
na rok 2024.

**KUPON RABATOWY  
DLA CZYTELNIKÓW  
„MIESZKAŃCA”**  
Z tym kuponem zakup  
dwóch opakowań baterii  
w cenie 6 zł za opakowanie.



## SKĄD SIĘ BIORĄ DRZEWA?

Fot. ZDM



**Latem dają cień, zachwycają wiosną, jesienią czarują kolorami, przez cały rok produkują tlen. Drzewa, nieodłączny element warszawskich ulic i parków. Jednak odpowiedź skąd się biorą drzewa do prostych nie należy...**

Drzewa są sprowadzane do Warszawy z głównie z Holandii, Niemiec oraz Czech. Te z Polski również są sadzone, ale w mniejszej skali.

W ostatnich latach dokonano nasadzeń w wielu miejscach Warszawy. Na „obwodnicy” Gocławia posadzono 85 jesionów pensylwańskich z Holandii. Lipy, grusze, topole i wiśnie pochodziły z polskich szkółek. Platany na Rondzie Dmowskiego są z Czech. Klony na pl. Pięciu Rogów z Holandii, a drzewa na pl. Trzech Krzyży z Hamburga. Wspólnie z mieszkańcami posadzono drzewa na ul. Kondratowicza. Pojawiły się tu klony, jesiony, platany, lipy, wiśnie, jabłonie i kasztanowce. Nowe drzewa

pojawiły się także na ul. Stalowej i przy rondzie Starzyńskiego.

Do nasadzeń potrzebnych jest wiele drzew konkretnego gatunku, o odpowiedniej wysokości i obwodzie pnia. Okazuje się, że tylko kilka firm w Europie jest w stanie spełnić standardy określone przez Zarząd Dróg Miejskich, wśród nich są nieliczni szkółkarze z Polski.

Drzewa objęte są gwarancją, posiadają paszporty potwierdzający, że sadzonki przeszły kontrolę i nie posiadają patogenów. Gdy po nasadzeniu drzewo uschnie, wykonawca wymienia je w ramach gwarancji na własny koszt.

Brak lokalnie wyhodowanych drzew wynika z tego,

że Polsce przed 1989 rokiem było niewiele szkółek uprawiających i sprzedających sadzonki. Te, powstałe później nie posiadają odpowiednich drzew, a jeżeli takowe mają, to jedynie kilkanaście podobnych sztuk. Drzewa rosną latami, a nasadzenia dokonywane przez ZDM nie mogą być przypadkowe. Polska nie jest jedynym krajem dokonującym nasadzeń. Zapotrzebowanie na określone drzewa wzrasta na całym świecie.

Społeczeństwa stają się bardziej świadome korzyści, jakie płyną z sadzenia drzew, dlatego niech nikogo nie dziwi to „międzynarodowe liściaste towarzystwo”, które możemy podziwiać każdego dnia.

**Alina Krosnowska**

## WIĘCEJ ZIELONYCH WIAT

**W wielkim mieście, jakim jest Warszawa, nigdy za wiele miejsc, w których rośnie zieleń. Dlatego jeszcze w tym roku – na życzenie mieszkańców, którzy głosowali w budżecie obywatelskim – aż 90 wiat przystankowych pokryje się rozchodnikiem.**

Rośliny w przestrzeni miejskiej to nie tylko parki, rabaty i trawniki. Mogą one także rosnąć nad ziemią, co widać na przystankach Warszawskiego Transportu Publicznego. Zielonych dachów w stolicy jest coraz więcej – latem 2023 roku zielonych wiat było jeszcze 50, a dziś jest ich już 116. Tylko w ubiegłym roku pokryte zostały rozchodnikiem 38 istniejące zadania – m.in. na Targówku i na Ursynowie. Teraz Zarząd Transportu Miejskiego finalizuje ustawienie 6 zupełnie nowych wiat na Bemowie i w Rembertowie.

Zielone przystanki są bezpieczne dla ptaków, w wiatkach wymieniane są także szyby, które są oznakowane gęstą siatką kropek nanieśioną metodą sitodruku. Takie oznaczenia ostrzegają ptaki przed zderzeniem z – nierzadko niewidoczną dla nich – przezroczystą szybą.

### ROZCHODNIK DOBRZE CZUJE SIĘ W MIEŚCIE

Rozchodniki są roślinami idealnymi do „zamieszkania”

w mieście.

Do brze tolerują nawet niekorzystne warunki klimatyczne – duże różnice temperatury, nasłonecznienie, zmienną wilgotność. Są praktycznie bezobsługowe – nie wymagają podlewania i nawożenia, długo wyglądają świeżo i estetycznie, mogą rosnąć również na zielonych torowiskach, których każdego roku przybywa w stolicy. Takich zielonych torów jest już w Warszawie prawie 35 km.

Jednak największą zaletą rozchodnika są funkcje oczyszczania powietrza, chłodzenia i magazynowania wody. Dzięki zasadzeniu rozchodnika tylko „jedna wiat” pochłania rocznie ponad 7 kg dwutlenku węgla i ogranicza zapylenie powietrza o 15-20 proc. W słoneczne dni taki dywan obniża temperaturę pod wiatą średnio o 3-5 stopni Celsjusza, a w czasie opa-



Fot. UM / Ewelina Lach

dów magazynuje nawet do 150 litrów wody, co sprzyja jej retencji. Dzięki długiemu okresowi kwitnienia pomaga także owadom.

Rozchodnik coraz mocniej wrasta w krajobraz Warszawy. Po raz pierwszy na dachu wiaty został wyłożony testowo w sierpniu 2020 roku – był to żoliborski przystanek ks. Popieluszki 02. W tej próbie chodziło o sprawdzenie, jak rośliny zniosą adaptację w przestrzeni dużego miasta – wahania temperatury (od ujemnej w zimie do kilkadziesiąt stopni „na plusie” latem), deszcz, śnieg, ale też okresy suszy. Rozchodniki zniosły takie zjawiska atmosferyczne bardzo dobrze. Przesądziło to wyborze rozchodnika jako rośliny przystankowej.

**BaN**

REKLAMA



**Jeziorski Łukasz**  
zawsze #KOnkretny



**Już ponad 20 lat razem kształtujemy Nasz #Wawer. Przez te lata tworzyliśmy wspólnie Wawer, wyjątkowe miejsce, w którym mieszkamy. Dzięki Waszemu zaangażowaniu udało się zrealizować wiele ciekawych projektów. To Wy najlepiej wiecie, co jest potrzebne w naszej dzielnicy.**



#### OCHRONA ZDROWIA

W trosce o zdrowie wawerczyków zwiększyliśmy dostępność usług medycznych. Zbudowaliśmy nowe przychodnie zdrowia oraz stworzyliśmy nowe programy profilaktyczne.

#### OŚWIATA

Aby dzieci i młodzież miały jak najlepsze warunki do rozwoju i nauki zbudowaliśmy modułowe oddziały szkolne i hale pneumatyczne na boiskach. W wielu placówkach przeprowadziliśmy gruntowne remonty.

#### INFRASTRUKTURA

Jako mieszkaniec Wawra wiem, jak istotne są projekty infrastrukturalne. Z każdym rokiem budujemy kolejne kilometry dróg, ścieżek rowerowych i chodników.

#### KULTURA

Otworzyliśmy Kulturoteki, oferujące szeroką gamę zajęć i wydarzeń kulturalnych. Wawerska Akademia Seniora – projekt współtworzony z wawerskimi Seniorami, przyciąga coraz większe grono uczestników.

**DZIĘKUJĘ WAM ZA WSPÓŁPRACĘ I AKTYWNE WSPARCIE ROZWOJU NASZEJ DZIELNICY!  
ŁUKASZ JEZIORSKI – ZASTĘPCA BURMISTRZA DZIELNICY WAWER**

## KONIEC HORRORU?

Przejazd przez magistralę kolejową w Wesołej i Rembertowie to dla kierowców prawdziwa droga przez mękę. Czasami na otwarcie szlabanów muszą czekać ponad dwadzieścia minut!!!



Fot. UM

Już niedługo może się to zmienić, a codziennie rozmowy mieszkańców tej części Warszawy nie będą się zaczynały od pytania – ile stałeś na przejeździe kolejowym?

Do czerwca br. ma bowiem zostać ogłoszony przetarg na budowę tunelu pod torami kolejowymi w Wesołej. Jeśli wykonawca zostanie wyłoniony, to będzie miał 26 miesięcy na realizację inwestycji od momentu podpisania umowy.

Dobłą informację w tej sprawie przekazał zastępca prezydenta Warszawy podczas spotkania z dziennikarzami. – Mamy porozumienie z kolejarzami na tunel

w Wesołej. Będziemy ogłaszali przetarg na tę inwestycję – zakomunikował Michał Olszewski.

O powstaniu tunelu w ciągu ulicy 1 Praskiego Pułku, pod torami linii kolejowej nr 2 Warszawa Zachodnia – Terespol mówiło się już ponad dziesięć lat temu. Pierwsze kroki w sprawie tej inwestycji podjęto w 2016 roku. Miasto uzgodniło z kolejarzami podział kosztów za wykonane prace, ale ustalanie szczegółów trwało bardzo długo. Konieczność powtórzenia oceny wpływu na środowisko, a następnie pandemia COVID-19 spowodowały, że mieszkańcy o rozpoczę-

ciu prac mogli tylko marzyć. Sytuacja ta jednak ma się zmienić w najbliższych miesiącach.

Na podobną inwestycję czekają mieszkańcy innej prawobrzeżnej dzielnicy Warszawy. Tu także władze stolicy przekazały pozytywną informację. – Ważne wiadomości dla mieszkańców Rembertowa. Mamy ostatnie uzgodnienie z Regionalną Dyрекcją Ochrony Środowiska, które jest niezbędne do pozwolenia na budowę tunelu w Rembertowie. Tunel powstanie w osi ulicy Chruściela i umożliwi kierowcom bezkolizyjny przejazd pod torami PKP – zakomunikował wiceprezydent Michał Olszewski.

Jeśli prace zostaną wykonane w terminie, to mieszkańcy z tuneli w Wesołej i Rembertowie będą mogli skorzystać w drugiej połowie 2026 roku, a przejazd na drugą stronę torów będzie wielkim ułatwieniem, a nie horrorem...

Marcin Kalicki

## 346 MIESZKAŃ KOMUNALNYCH

Praskie kamienice z jednej strony pokazują piękno i klimat dzielnicy, z drugiej niszczą i obnażają braki w infrastrukturze – w XXI wieku mieszkańcy nie mają w mieszkaniach ogrzewania czy bieżącej wody...

Dlatego tak bardzo cieszysz się informacją o remoncie kolejnych kamienic, dzięki któremu dzielnicy przybędzie 346 mieszkań komunalnych.

**Kamienice, które mają przejść remont znajdują się pod następującymi adresami: ul. Stalowa 34, Stalowa 35 (oficyna), Stalowa 54, Łochowska 15, Ząbkowska 19 (2 oficyny), Markowska 15, Markowska 17, Łomżyńska 18, Mała 5, Wołomińska 17, Szwedzka 25, Kawczyńska 26 (oficyna), Wrzesińska 14, Okrzei 30 – front – 41 lokali mieszkalnych, 8 użytkowych i oficyna – 10 lokali mieszkalnych.**

Na liście nie ma np. ul. Brzeskiej, na której wiele kamienic jest już opuszczonych, a w niektórych zostali pojedynczy lokatorzy czekający na nowe miejsce zakwaterowania. Mieszkańcy dopytują także o Tarchomińską 12, Kowieńską 23 czy Wrzesińską 14.

Kamienice przy ul. Ząbkowskiej 19, Stalowej 35

oraz Łochowskiej 15 uzyskały pozwolenie na budowę w 2023 r.

Dla budynków przy ul. Stalowej 34 i 53, ze względu na uwagi Mazowieckiego Wojewódzkiego Konserwatora Zabytków, przedłużono terminy realizacji prac projektowych odpowiednio do 13 marca i 16 kwietnia br. Z budynków zostali już wykwaterowani mieszkańcy, a kamienice są wolne od roszczeń.

Oprócz remontu powyższych kamienic, na 2024 r. planowane jest przyłączenie kolejnych nieruchomości do sieci ciepłowniczej. Podłączenia nastąpią w budynkach przy ul. Grodzieńskiej

### ILE OSÓB OTRZYMAŁO MIESZKANIA W 2023 R.?

Wydział Zasobów Lokalowych na Pradze Północ wydał 591 skierowań do zawarcia umowy najmu mieszkań komunalnych dla rodzin, które spełniły niezbędne wymogi. 402 sprawy dotyczyły skierowań na pustostany. Na koniec ubiegłego roku na mieszkania oczekiwało 158 rodzin.

51 i 53. Michałowskiej 3, Radzywińskiej 16 i 29A oraz Zachariasza 3. Jak zastrzeżenie ZGN Praga Północ, ostateczny termin uruchomienia dostaw ciepła do budynków jest zależny od wykonania przyłączy sieci ciepłej przez Veolę.

Alina Krosnowska



Fot. Alina Machowska-Góra, Zastępczyni Prezydenta m. st. Warszawy

## TAJEMNA – METAMORFOZA ULICY

Mimo zimy, pogoda sprzyja inwestycjom drogowym. Na Białołęce rozpoczęto prace na ul. Tajemnej. Nowy wygląd zyska odcinek od ul. Głębockiej do istniejącego fragmentu jezdni z kostki betonowej.

Część inwestycji wykonano już wcześniej. Deweloper przebudował media, a także wybudował odwodnienie, kanał technologiczny i oświetlenie. Teraz inwestycje przejmuje białołęcki Ratusz. Władze dzielnicy

podpisały umowę z wykonawcą, zgodnie z którą zobowiązał się on wybudować około 140-metrowy odcinek ul. Tajemnej do 26 maja tego roku.

Dlaczego deweloper nie przeprowadził inwestycji



Fot. UM Białoleka

do końca? – Pierwotnie deweloper miał zbudować odcinek ulicy od nawierzchni z kostki do końca swojej nieruchomości – co pozwoliłoby na obsługę jego inwestycji. Jednakże wówczas nie powstałaby droga docelowa do ul. Głębockiej. Dodatkowo, gdyby każda ze stron – dzielnica i deweloper budowali oddzielne odcinki drogi – podrożałoby to koszt inwestycji i wiązałoby się z większymi utrudnieniami

dla mieszkańców. Dlatego umówiliśmy się z inwestorem, że on wykona część prac, ale na całym odcinku, a my zajmiemy się budową nawierzchni drogi. Dzięki temu nie tylko mieszkańcy nowej inwestycji, ale też wszyscy zyskają wygodne połączenie – szerszą drogę wraz z chodnikiem między ul. Magiczną a Głębocką – mówi Marzena Gawkowska, rzecznik prasowy białołęckiego Ratusza.

Jaki jest koszt powstania jezdni o nawierzchni bitumicznej z chodnikiem w tym miejscu? – Z naszego budżetu na tę inwestycję przeznaczymy ok. 730 tys. zł – powiedziała Marzena Gawkowska.

Zgodnie z umową wykonawca ma skończyć prace do 26 maja 2024 roku, jednak jeśli warunki atmosferyczne na to pozwolą, to inwestycja może zostać oddana do użytku wcześniej. MK

## STRAŻ SĄSIEDZKA W LESIE

Sfrustrowani mieszkańcy Osiedla Las mieli dość włamań do domów i samochodów, które miały miejsce nie tylko pod osłoną nocy, ale również w ciągu dnia! Dorosłych zaniepokoiły także zachowania dzieci, które zaczęły pytać rodziców o to, co robią, gdy bandyci włamią się do ich domu...

Tak w skrócie można opisać powody, które kierowały mieszkańcami wawerskiego Osiedla Las, przy podejmowaniu decyzji o założeniu Straży Sąsiedzkiej.

– (...) W internecie natrafiam na informacje o popularnym w wielu zachodnich krajach programie „Neighborhood Watch”, który zachęca do aktywnego zaangażowania społeczności lokalnej w działania na rzecz bezpieczeństwa. Opisałem swoją koncepcję

na lokalnych grupach w mediach społecznościowych, przedstawiając kroki niezbędne do uruchomienia działań. Początkowo, byłem sceptyczny co do zainteresowania inicjatywą i traktowałem umieszczenie wpisu bardziej w formie prewencyjnej jako środka zniechęcającego potencjalnych złodziei, zostałem jednak pozytywnie zaskoczony reakcją społeczności – mówi Łukasz Osiecki, inicjator straży sąsiedzkiej.

Inicjatywa sąsiedzka ma minimalizować ryzyko włamań. Mieszkańcy zdają sobie sprawę z tego, że nie zastąpią policji, jednak najważniejszą jest dla nich prewencja, zwiększenie poczucia bezpieczeństwa, budowanie sąsiedzkich więzi i zaufania.

„Straż Sąsiedzka – Osiedle Las” patroluje teren zarówno w dzień, jak i w nocy. Patrole są zmotoryzowane i piesze i odbywają się z poszanowaniem prywatności mieszkańców. Działania wspiera Urząd

### DZIAŁANIA STRAŻY SĄSIEDZKIEJ

Straż powstała pod koniec ubiegłego roku i wzbudziła duże zainteresowanie wawerskiej społeczności. 15 lutego odbyło się spotkanie przedstawicieli straży sąsiedzkiej, policji oraz władarzy dzielnicy z mieszkańcami. Omawiano działania straży, kwestie prawne oraz ewentualne plany dla innych osiedli. Organizatorzy spotkania nie wykluczają powstania straży sąsiedzkiej w innych osiedlach: Zerzeń, Nadwiśle, Sadul, Międzyzlesie i Radość.

Dzielnicy Wawer m.in. doposażeniem grup patrolowych. Dzielnica wyposażyła także Straż Sąsiedzka w kamizelki odbłaskowe, latarki, ulotki informacyjne, apteczki oraz gaśnice.

– To nowa inicjatywa mieszkańców Wawra, która mam nadzieję przede wszystkim będzie zajmowała się uświadomieniem społeczności sąsiedzkiej na zagrożenia związane z wszelkimi kradzieżami czy włamaniami. W żad-

nym wypadku nie będzie to zastąpienie policji czy straży miejskiej – powiedział Mieszkańcy Norbert Szczepański, burmistrz Wawra.

Zarówno straż sąsiedzka, jak i urząd dzielnicy apelują do mieszkańców, by nie chwalili się publicznie majątkiem, zdjęciami z wakacji, by prosili sąsiadów o opiekę nad domem podczas wyjazdów. Wawer jest dzielnicą, w której dochodzi do największej liczby włamań



Fot. Straż Sąsiedzka – Osiedle Las

w Warszawie. W policyjnych statystykach za okres styczeń-grudzień 2023 zajął niechlubne pierwsze miejsce. Dzielnica jest też na drugim miejscu we wszczętych postępowaniach dotyczących kradzieży aut.

Oktawia Michałowska



Fot. Archiwum Hanny Jarzębskiej

**Rozmowa z Hanną Jarzębską, przewodniczącą Rady Nadzorczej Robotniczej Spółdzielni Mieszkaniowej „Praga”, radną Dzielnicy Praga – Północ.**

**– Czy to prawda, że Praga-Północ jest dla Pani taką małą... Ojczyzną?**

– Tak, to jest moja mała Ojczyzna. Mieszkam tutaj od urodzenia, dobrze znam wszystkie troski i radości mieszkańców tej części stolicy, bo dotyczą one także mojej osoby. Najważniejszy dla mnie jest człowiek i jego codzienne problemy wśród których warunki mieszkaniowe są niezmiernie istotne. Będąc członkiem Komisji Mieszkaniowej Rady Dzielnicy przygotowałam interpelacje w sprawie prawnego uporządkowania tematyki roszczeń do nieruchomości na terenie Dzielnicy Praga-Północ, m.in. do kamienic komunalnych przy ul. Tarchomińskiej 11 oraz Wołomińskiej 11 i Wołomińskiej 17 a także w sprawie umieszczenia tych budynków w dzielnicowym planie remontów. W sprawach o charakterze porządkowym skutecznie wspierałam starania mieszkańców Żąbkowskiej 2 w celu doprowadzenia budynku do właściwego stanu sanitarnego. W sprawach dotyczących udzielenia pomocy mieszkaniowej pomogłam wielu mieszkańcom w pokonaniu tego rodzaju życiowych trudności.

W rozwiązywaniu problemów korzystam z wieloletniego doświadczenia zdobytego podczas pracy w Radzie Nadzorczej Robotniczej Spółdzielni Mieszkaniowej „Praga”

a także w Radzie Osiedla „Kijowska”. Doświadczenie uzyskane przy okazji remontów i termomodernizacji budynków spółdzielczych wykorzystuję w działaniach na rzecz rewitalizacji i termomodernizacji budynków komunalnych. Chodzi o to, aby ich mieszkańcy mogli cieszyć się ze standardu mieszkań odpowiadającego współczesnym potrzebom. Aktywnie wspomagam realizację dzielnicowego programu doposażenia w windy komunalnych budynków mieszkalnych znajdujących się w zarządzie Zakładu Gospodarowania Nieruchomościami Dzielnicy Praga-Północ, m.in. do kamienic komunalnych przy ul. Tarchomińskiej 11 i Markowskiej 12. Budowa wind jest właśnie realizowana. Swoje doświadczenia chciałabym wykorzystać także w doposażeniu budynków spółdzielczych w windy, niestety na przeszkodzie stoją sprawy regulacji terenów pod budynkami. Stanowi to wielki problem dla mieszkańców osiedli należących do RSM „Praga”.

**– Ma Pani swój udział w szeroko zakrojonych pracach związanych z regulacją spraw gruntowych. Chodzi o tereny, na których zostały**



Pięknie wyremontowana czytelnia zachęca do lektury.

Fot. Archiwum Hanny Jarzębskiej

## SPECJALISTKA OD LUDZKICH SPRAW

**wybudowane w minionych latach budynki spółdzielcze.**

– Jest to dotkliwy problem dla mieszkańców budynków spółdzielczych, które w większości zostały wybudowane jeszcze w latach 70-80 ubiegłego wieku. Uważam, że niezbędne jest bezwzględne przeprowadzenie regulacji gruntów pod budynkami wszędzie tam, gdzie nie jest to jeszcze zrobione. Uczestniczę w sesjach Rady Dzielnicy Praga – Północ, na których podejmuję tę problematykę. W tej kwestii biorę udział także w spotkaniach z Zarządem Dzielnicy. Przede wszystkim jednak na bieżąco prowadzę bezpośrednie rozmowy z mieszkańcami spółdzielni, którzy niecierpliwie oczekują przeprowadzenia regulacji gruntów. Wraz z innymi Radnymi doprowadziłam do podjęcia Uchwały Rady Dzielnicy i wystąpienia do Prezydenta m.st. Warszawy ze stanowiskiem w sprawie regulacji gruntów.

Również jako przewodnicząca Rady Nadzorczej Robotniczej Spółdzielni Mieszkaniowej „Praga” wspólnie z Zarządem Spółdzielni uczestniczę w intensywnych działaniach dla przyspieszenia regulacji gruntów, w szczególności na terenach Osiedla „Kijowska” i „Jagiellońska”.

Problem braku regulacji gruntów dotyczy w Warszawie ponad 100 tys. mieszkań, w tym także mieszkań znajdujących się w zasobach RSM „Praga” i wymaga bezwzględnego rozwiązania. Regulacja gruntów jest również konieczna po to, aby mieszkańcy spółdzielni mieszkaniowych, tak jak mieszkańcy budynków komunalnych, mogli korzystać ze środków unijnych przeznaczonych na rewitalizację przestrzeni publicznej, dla dobra całej dzielnicy i naszej lokalnej społeczności.

Jestem głęboko przekonana o tym, że spółdzielnie mieszkaniowe powinny otrzymać należyte wsparcie i pomoc od władz państwowych i samorządowych w rozwiązaniu tych palących kwestii. Konieczne jest także

ogólne wsparcie rozwoju budownictwa spółdzielczego jako alternatywy dla coraz droższych mieszkań budowanych przez deweloperów.

**– Pani Hanno, kto ratował duży osiedlowy parking społeczny przy ulicy Korsaka ?**

– W związku z otrzymywanymi licznymi pytaniami o niepewną przyszłość, funkcjonującego od wielu lat, społecznego parkingu przy ul. Korsaka, nie muszę dodawać, jak bardzo potrzebnego Mieszkańcom, podjęłam pilną interwencję celem unormowania sytuacji parkingu. Wystąpiłam do pana Pawła Lisieckiego, Burmistrza Dzielnicy Praga-Północ z oficjalnym zapytaniem dotyczącym przyszłości parkingu społecznego a następnie spotkałam się z nim, aby szczegółowo przedstawić istotę sprawy kładąc nacisk na jej szeroki kontekst społeczny. Po mojej interwencji pan Burmistrz zadeklarował gotowość rozwiązania problemu poprzez zawarcie umowy dzierżawy terenu pod parking. Następnie Zarząd Dzielnicy podjął decyzję o udostępnieniu terenu pod parking na okres kolejnych 3 lat, co umożliwi dalsze funkcjonowanie parkingu – ku zadowoleniu mieszkańców.

**– Biblioteka Publiczna przy Radzywińskiej 50 działa już blisko 50 lat umożliwiając dostęp do książek wielu osobom, dla których jest to jedyna możliwość obcowania z kulturą, a często jedyna z niewielu dostępnych rozrywek. Po latach obiekt doczekał się solidnego remontu, dzięki Pani inicjatywie i stworzeniu łańcucha ludzi dobrej woli.**

– Utrzymanie biblioteki było możliwe dzięki wspólnej akcji Zarządu RSM „Praga”, kierownictwa Osiedla „Kijowska” i dyrekcji Biblioteki Publicznej w dzielnicy Praga – Północ. Udało się nam wypracować porozumienie w efekcie którego mamy pięknie wyremontowaną i zmodernizowaną, a co najważniejsze... działającą bibliotekę.

Proszę zauważyć, że oprócz głównego profilu działalności czyli wypoży-

czania książek, ta placówka prowadzi szereg działań o charakterze kulturalnym, które kierowane są do wszystkich grup wiekowych. Wychodząc naprzeciw potrzebom biblioteki i osób z niej korzystających, przy udziale władz RSM „Praga” – właściciela lokalu użytkowanego przez bibliotekę – zainicjowałam działania mające na celu dostosowanie łazienek dla potrzeb osób niepełnosprawnych i wsparcie podjętego przez bibliotekę remontu obiektu. Na zlecenie Robotniczej Spółdzielni Mieszkaniowej „Praga” łazienki zostały przebudowane i dostosowane dla osób z niepełnosprawnościami, zaś po wykonanej modernizacji łazienki są teraz nowoczesne, funkcjonalne i estetyczne.

**– Jak przedstawia się stan bezpieczeństwa na naszych ulicach, skwerach i parkingach?**

– W ramach współpracy z RSM „Praga” nawiązałam stały, roboczy kontakt z Delegaturą Biura Bezpieczeństwa i Zarządzania Kryzysowego dla Pragi Północ oraz Komendą Rejonową Policji, a na co dzień współpracujemy z dzielnicowymi, którzy opiekują się mieszkańcami naszych osiedli. Również na bieżąco wymieniamy informacje i powodujemy, w zależności od sytuacji, interwencje patroli dzielnicowego oddziału Straży Miejskiej na naszych ulicach, podwórkach i klatkach schodowych.

Działania te cechuje duża skuteczność i jest zauważalna systematyczna poprawa stanu bezpieczeństwa na terenie naszej Dzielnicy. Warto tu zauważyć nie tylko

skutki doraźne, ale i długofalowe. Na szczególne podkreślenie zasługują comiesięczne spotkania mieszkańców z przedstawicielami służb odpowiedzialnych za utrzymanie bezpieczeństwa i porządku w naszej dzielnicy przy udziale przedstawicieli RSM „Praga” oraz Rady Osiedla „Kijowska”. Spotkania cieszą się dużym zainteresowaniem mieszkańców. Warto też dodać, że na terenie Osiedla „Kijowska” jest modernizowany i rozbudowywany system monitoringu osiedlowego.

**– Pani Hanno, zajmuje się Pani licznymi sprawami Pragi-Północ i jej mieszkańców, poświęca Pani tej działalności mnóstwo czasu i zaangażowania, na usta ciśnie się więc pytanie: skąd czerpie Pani energię niezbędną do tak aktywnej, społecznikowskiej pracy i skąd w Pani tyle empatii i troski o ludzi?**

– Oczywiście, jak każdy z nas, miewam czasami trudne momenty i wówczas w głębi duszy mówię do siebie, że może już wystarczy tego zabiegania, dreptania, apelowania, wnioskowania i tłumaczenia! Jednak gdy te moje działania przynoszą, szybciej lub wolniej, pozytywne efekty to na nowo ładuję życiowy akumulator. Mam tak wiele spraw w trakcie realizacji a w kolejce czekają już następne. Ciągłe jest tak dużo ludzkich problemów, potrzeb, próśb o pomoc lub interwencję. Dlatego też poważnie rozważam swój start w nadchodzących wyborach samorządowych.

– Dziękuję za rozmowę.  
**Rozmawiał  
Andrzej Skoczylas (AS)**



Duży wybór książek na wyciągnięcie ręki.

Fot. Archiwum Hanny Jarzębskiej



Łazienka dla osób niepełnosprawnych. Elegancko, nowoczesnie, praktycznie.

Fot. Archiwum Hanny Jarzębskiej

## KOBIECYM OKIEM

### COŚ DLA SIEBIE

Naprawdę już niedługo Wielkanoc?! Przecież dopiero co odwiedzała nas z prezentami Święty Mikołaj, dopiero co strzelały korki szampana na powitanie Nowego Roku, dopiero co Tłusty Czwartek...

Siedzę więc przy stole, patrzę na zmienną pogodę za oknem i piję herbatę. A przede mną – mój pokój. Zwyczajny, trochę mebli, coś tam wisi na ścianach, dywanik. Siedzę tak i myślę, jaką my, zwykli ludzie, mamy przerażającą skłonność do gromadzenia przedmiotów...

Proponuję ci: usiądź i rozejrzyj się. Co widzisz? Mnóstwo

przedmiotów! Pomyśl, że prawie każdy z nich kupiłeś, zapłaciłeś za niego czasem odmawiając sobie innych wydatków.

Czy warto było, patrząc z dzisiejszej perspektywy? Na przykład, po co ci tyle długopisów, w tym część od dawna niepiszących? Dlaczego je nadal trzymasz? Bo szkoda wyrzucić, bo ktoś kiedyś kupi wkład i będą działać?! Chyba nawet ty w to nie wierzysz...

Ile szalików zakładasz naraz? Jasne, że potrzebne są ze trzy różne, ale nie tyle... A sprzęty kuchenne, nie tylko sztuczce, lecz również chochle, szpatułki, rozmaite sitka itp.? Kiedy ostatnio używałeś każdego z nich?

Nie wspomnę nawet o ubraniach, bieliznie, butach i kapciach. Wypełniają szafki i półki chyba głównie po to, żeby... były. Bo i tak ich nie nosisz. Albo żeby żywić mole. Apteczka domowa – kiedy ostatnio robiłeś przegląd leków, by pozbyć się niepotrzebnych i przeterminowanych?

A gdyby tak, korzystając z przedświątecznego czasu na wielkie porządki, posortować swój dobytek? Wystarczy rozkładać to na trzy kupki: na jednej to, co z pewnością chcę zatrzymać, na drugiej to, nad czym się muszę zastanowić a na trzeciej to, czego się pozbywam. Nie, nie musi to łądować w śmietniku. Można oddać do jakiejś fundacji czy

zagoszparować poza domem w inny sposób.

Gwarantuję, że zyskacie nowy oddech i poczucie swobody we własnym domu. A przy okazji warto się zastanowić, ile twoich pieniędzy poszło na to wydane bez potrzeby, właściwie nie wiadomo dlaczego...

Te uwagi wcale nie dotyczą tylko osób starszych, choć im najtrudniej rozstać się z "dorobkiem życia". Dorobek pewnie faktycznie jest, lecz obrosnięty tysiącem zbędnych gratów i tzw. "przydaśiów". A przecież wiadomo – mniej przedmiotów, mniej sprzątań!

Naprawdę warto o tym pomyśleć i zrobić coś naprawdę dla siebie. **żu**

## CO TAM PANIE NA PRADZE...

### NERWY, NERWY...

– No i co pan, panie Eustachy o tym wszystkim myśli?...

Kazimierz Główka, skończywszy zakupy na bazarze na pl. Szembeka, jak zwykle przyczłapał do stoiska z damską bielizną, którego właściciel, pan Eustachy Mordziak był jego stałym i ulubionym partnerem pogwarek na tematy różne.

– A tak konkretnie panie Kaziu, o czym? – No, ogólnie... protesty rolników, podśluchy.

– Jeśli pan chce znać moje zdanie w sprawie rolników, to powiem panu tak: mają rację, ale ludzi wkurzą. Polskę blokują, ale dopiero wtedy, jak o ich interes chodzi. Tymczasem poprzedni rząd 8 lat na ich głosach stał. Mówili: – Chłopi pazerni są, da się im parę groszy i będą popierali, a nie szemrali. I nie szemrali. Nie obchodziła ich wtedy jakaś demokracja, praworządność, prawa kobiet, nauczy-

cieli, służby zdrowia? Aż tu nagle – bach i wszystko pęka jak bańka mydlana.

– Na Ukrainie wojna, pomagać trzeba, lecz wpuścić rolnictwo ukraińskie do Unii bez ograniczeń, to jest koniec nie tylko dla polskiego rolnictwa, ale w ogóle dla europejskiego... A co pan sądzi o tych podśluchach?

– Na podśluchach, powiem panu, to ja się nie znam. Chociaż kiedyś i mnie to dotknęło?

– Pana Pegasusem podśluchiwali?

– Zaraz Pegasusem ... Moja Krysia raz podśluchiwała jak przez telefon gadałem z koleżanką ze szkoły jeszcze. Ona ma pracownię bielizny damskiej i jak się dowiedziała, że ja stragan na bazarze mam akurat z takim towarem, to skontaktowała się ze mną, czy nie moglibyśmy wspólnie jakiegoś interesu zrobić. I tak od słowa do słowa potoczyła się rozmowa handlowców. – A po ile majtki sprzedajesz? A biustonosze? Gdy przez uchylone drzwi Krysia usłyszała: „za ile sprzedasz

majtki?” to krew się w niej wzburzyła i jak nie wrześnie, jak nie wystartuje do mnie z łapami. Dobre pół godziny trwało, zanim się wytłumaczyłem. Zresztą do dziś nie jestem do końca przekonany, czy ona mi wtedy uwierzyła naprawdę, czy dla Świętego spokoju...

– Tego nigdy do końca nie można być pewnym. Taki przykład: Sprawa rozwodowa: – Co jest przyczyną pozwu, pyta sędzi? Mąż pije?

– Nie.

– Mało zarabia?

– Nie, niezłe zarabia.

– Biję panią?

– Nie.

– Zdradza?

– Skąd!

– Nie pomaga pani przy pracach domowych?

– Pomaga, robi wszystko, co potrzeba.

– To co jest przyczyną rozwodu?!

Wysoki Sądzie, musiałby Wysoki Sąd zobaczyć z jaką miną on to robi... **Szaser**

## § PRAWNIK RADZI



Czytelnicy pytają – adwokat Wojciech Lipka odpowiada

**Chciałbym z mężem darować córce mieszkanie. Będzie to druga darowizna. Pierwsza miała miejsce 2 lata temu, i wtedy córka otrzymała od nas niezabudowaną działkę. Czy teraz będzie trzeba zapłacić podatek od darowizny mieszkania?**

Zgodnie z art. 4a ustawy o podatku od spadków i darowizn, nabycie w drodze darowizny rzeczy lub praw majątkowych, m.in. przez dzieci, jest zwolnione od podatku, jeżeli nabycie to zostanie zgłoszone właściwemu naczelnikowi urzędu skarbowego w terminie 6 miesięcy od dnia powstania obowiązku podatkowego, tj. od chwili złożenia przez darczyńcę oświadczenia w formie aktu notarialnego, a w razie zawarcia umowy bez zachowania przewidzianej formy – od chwili spełnienia przyrzeczonego świadczenia. W przypadku, jeżeli ze względu na przedmiot darowizny, przepisy wymagają szczególnej formy dla oświadczeń obu stron, obowiązek podatkowy powstaje z chwilą złożenia takich oświadczeń.

Obowiązek zgłoszenia nie obejmuje przypadków, gdy m.in. nabycie następuje na podstawie umowy zawartej w formie aktu notarialnego albo w tej formie zostało złożone oświadczenie woli jednej ze stron, gdyż w takim przypadku obowiązek zgłoszenia spoczywa na notariuszu sporządzającym akt notarialny.

Reasumując, w Pani przypadku obowiązek podatkowy nie powstanie. Ponadto, z uwagi na to, że do dokonania darowizny mieszkania konieczna jest forma aktu notarialnego, to również nie ciąży na Pani obowiązek zgłoszenia darowizny do Urzędu Skarbowego."

**Sprzedaję w Internecie swoje używane rzeczy. Czy taka sprzedaż może zostać uznana za działalność gospodarczą, i będę musiała dokonać zgłoszenia w urzędzie i płacić składki ZUS?**

Zgodnie z art. 3 ustawy Prawo przedsiębiorców, działalnością gospodarczą jest zorganizowana działalność zarobkowa, wykonywana we własnym imieniu i w sposób ciągły. Sprzedaż używanych rzeczy nie spełnia ww. warunków. Przede wszystkim, nie ma charakteru zorganizowanego i zarobkowego, ponieważ nie zmierza do uzyskania zysku, lecz do odzyskania części ceny, która została wydana na zakup sprzedawanych rzeczy.

Zauważyć należy, że w przypadku regularnej sprzedaży rzeczy, przy użyciu np. kilku kont na portalach czy oddzielnego konta bankowego do rozliczenia transakcji, taka działalność może zostać uznana za gospodarczą.

Pomimo tego, dopóki przychód z tej działalności nie przekroczy w miesiącu 75% kwoty minimalnego wynagrodzenia, działalność prowadzona przez osobę, która w okresie ostatnich 60 miesięcy nie wykonywała działalności gospodarczej, traktowana jest zgodnie z art. 5 przedmiotowej ustawy za działalność nieewidencjonowaną, która nie podlega zgłoszeniu.

**Adwokat Wojciech Lipka specjalizuje się w sprawach rodzinnych, spadkowych, odszkodowawczych, dotyczących nieruchomości oraz roszczeniach z „umów frankowych”.**

Listy i maile można kierować na adres redakcji.

REKLAMA

**WWW.MEBLESOSNOWE.EU**

**REALIZUJEMY INDYWIDUALNE ZAMÓWIENIA**

LÓŻKA • MATERACE • SZAFY • KOMODY  
BIURKA • WITRYNY • STOŁY • KRZESŁA  
MŁODZIEŻOWE • ZESTAWY • I INNE

Warszawa-Wawer  
ul. Płowiecka 25 (róg Świeckiej)  
tel./fax 22 815 35 98  
meble@meblesosnowe.eu

**Meble z drewna**  
meblesosnowe.eu

**CARIDENT**  
Gabinet Stomatologiczny  
W-wa, ul. Stanisławowska 3 (naprzeciwko klubu „Orzeł”)  
tel. 22 810-87-32  
502 995 082

- Leczenie w znieczuleniu
- Protetyka – protezy, korony, mosty porcelanowe itd.
- Chirurgia stomatologiczna
- RTG na miejscu

**Płatność kartą**  
poniedziałek, czwartek – 13<sup>00</sup>-19<sup>00</sup>  
wtorek – 9<sup>30</sup>-17<sup>00</sup>; sobota – 9<sup>00</sup>-13<sup>00</sup>

Warszawska Spółdzielnia Handlowa **FALA**

**Autoryzowany serwis urządzeń ogrodniczych**

BRIGGS & STRATTON **NAC** NEW AMERICAN CONCEPT

kosiarki, wertykulatory, podkaszarki, glebogryzarki i inne

Dom Handlowy FALA  
Patriotów 71/73  
Autoryzowany Serwis NAC

Warszawa Falenica ul. Patriotów 71/73 tel.: 507 058 508

**KOLIBEREK**  
NAJLEPSZE KARMY DLA ZWIERZĄT

ul. PŁOWIECKA 27 (róg Świeckiej)

Polub nas na **f**

☎ 731 224 464  
☎ 504 429 091

**www.koliberek-karmy.pl**

**Okulista - Szpital Grochowski**

Poniedziałek 16<sup>00</sup>-18<sup>00</sup> Warszawa ul. Grenadierów 51/59  
Środa 9<sup>00</sup>-12<sup>00</sup>

Poradnia okulistyczna dla dzieci i dorosłych  
Poradnia zeza, ćwiczenia ortoptyczne

**www.jaskra.org**

koszt wizyty 150 zł zapisy: 500 - 523 - 499

**LECZENIE KRĘGOSŁUPA**

Poradnia Rehabilitacyjna  
ul. Garwolińska 7 lok. 79, Warszawa  
tel. 22 610 06 73, kom. 602 375 462

**www.rwakulszowa.waw.pl**

### AUTO-MOTO – Kupię

■ Autokup uratuję klasyki szybko gotówka holowanie Tel. 517-971-140

■ Części Fiat 125p i inne auta PRL-u: Fiat 126 p, Syrena, Warszawa. Tel. 503-401-501

■ KUPIĘ STARE MOTOCYKLE CZĘŚCI SILNIKI ITP. TEL. 601-709-388

### DAM PRACĘ

■ Zatrudnię Pana, praca parkingowy, emeryt, rencista, od zaraz. Tel. 609-22-22-56

■ Zatrudnię sprzątaczkę, dam zakwaterowanie. Okuniew. Tel. 660-795-386

### INNE

■ Proszę o kontakt tel. Panią Janinę ur. 1940 r. w listopadzie. Widzieliśmy się 23.01.2024 r. w Przychodni Rodzinnej Szpitala Międzyleskiego. Jan Tel. 668 250 651

### KUPIĘ

■ Antyki, obrazy, meble, książki, pocztówki, szable, bagnety, odznaczenia. Tel. 504-017-418

■ Książki, plakaty. Tel. 501-285-268. Antykwariat ul. Inżynierska 1/53 03-410 Warszawa

■ Książki, płyty winylowe – dojazd do klienta Tel. 798-631-511

### MOTORYZACJA

■ Pomoc drogowa. Tel. 513-606-666

■ Skup aut wszystkich. Tel. 503-401-501

### NAUKA

■ Matematyka, dojazd. Tel. 691-870-045

■ Matematyka. Tel. 607-163-744

■ Pomoc i nauka w obsłudze komputera, internetu, komórki i TV. Osoby starsze – promocja! Student. Tel. 533-404-404

### REKLAMA

**ZAKŁAD POGRZEBOWY**

*Leithe*

Całodobowo KOMPLEKSOWE USŁUGI  
Kredytowanie pogrzebu w zasięgu ZUS  
**KONKURENCYJNE CENY**  
ul. Rechniewskiego 14 (kościół św. Patryka)  
ul. Floriańska 6 - Filia  
500 253 842; 502 832 474  
www.lethewarszawa.pl

**Burmistrz Dzielnicy Rembertów m.st. Warszawy**  
ogłasza pisemny przetarg nieograniczony  
na sprzedaż samochodu służbowego  
**Daewoo-Matiz w stanie uszkodzonym.**  
Nr rej. WI 974JA, rok produkcji 2005, pojemność silnika 769 cm<sup>3</sup>.

**Dodatkowe informacje można uzyskać**  
pod nr tel. 22 4433942, 22 4433817  
oraz na stronie internetowej: [www.rembertow.um.warszawa.pl](http://www.rembertow.um.warszawa.pl)

### NIERUCHOMOŚCI – Kupię

■ **KUPIĘ BEZPOŚREDNIO MIESZKANIE JESTEM OSOBĄ PRYWATNĄ KONTAKT TEL. 505-079-564**

■ Skup nieruchomości – mieszkania do remontu i działki budowlane również do przekształcenia – zadłużone itp. szybka transakcja, tylko bezpośrednio – agencjom dziękuję; płatność gotówką, Warszawa i okolice – Marki, Radzymin itp. Proszę o kontakt w godz. 8.00-17.00. Tel. 502-904-708

■ **NIERUCHOMOŚCI – Mam do wynajęcia**

■ Pokoje 1-, 2-osobowe, Okuniew. Tel. 604-113-140

■ **NIERUCHOMOŚCI – Sprzedam**

■ Hotel Pracowniczy, Okuniew. Tel. 660-795-386

■ **NIERUCHOMOŚCI – Szukam do wynajęcia**

■ Chrześcijański Kościół poszukuje na wynajem sali 60-80 m<sup>2</sup> z niewielkim zapleczem. Tel. 508-89-22-11

### PRAWNE

■ Adwokat Wojciech Lipka przyjmuje już w Kancelarii Adwokackiej na Grochowie przy ul. Grenadierów 12. Sprawy karne, cywilne, rodzinne, spadkowe (umowy, odszkodowania, rozwody, alimenty, nieruchomości, inne). Tel. 500-175-857

■ Doradca Podatkowy – kontrole podatkowe i sprawdzające, porady, wszystkie podatki,

spadki, darowizny, aukcje, nieujawnione dochody. Tel. 22 672-34-34, 604-095-656, www.podatki-doradca.pl

■ Kancelaria Adwokacka adw. Teresa Zdanowicz. Sprawy cywilne, karne, rodzinne, spadkowe, rozwody. Wawer-Anin ul. Ukośna. Tel. 22 613-04-30, 603-807-481

### SPRZEDAM

■ Odkurzacze Rainbow – nowe, używane – serwis, konserwacja, akcesoria. Tel. 606-742-822, www.odkurzaczewodne.eu

■ **SPRZEDAM UŻYWANE: STÓŁ ROZKŁADANY + 4 KRZESŁA, WERSALKO – TAPCZAN, SPRZĘT KOSMETYCZNY RÓŻNY. SASKA KĘPA. PILNE. TEL. 510-152-232**

### SZUKAM PRACY

■ Pielęgniarka zaopiekuję się osobą starszą. Tel. 601-520-942

### TRANSPORT

■ **Przeprowadzki i magazynowanie 24h/7. Wywóz i utylizacja zbędnych mebli, przedmiotów z mieszkań i piwnic. Tel. 607-66-33-30**

■ Przeprowadzki. Wywóz gruzu i mebli. Tel. 722-990-444

■ Transport – przeprowadzki – samochód o wymiarach 3,9 dt./2,0 wys. – kontener, kraj, zagranica, konkurencyjne ceny. Tel. 502-904-708

### USŁUGI

■ **AGD – LODÓWKI, PRAŁKI, ZMYWARKI – NAPRAWA. TEL. 694-825-760**

**NARZYNKI GWINTOWNIKI**

**Metal-Market**

**HURT DETAL**

**NARZĘDZIA, art. METALOWE**

ul. Mińska 38  
tel. 22 813 99 55  
www.metal-market.pl

własny parking

NARZĘDZIA ŚRUBY ZAMKI LINKI

■ **AGD, ANTENY – NAPRAWA. TEL. 602-216-943**

■ **Anteny satelitarne, naziemne oraz dekodery telewizji naziemnej. Sprzedaż, montaż, naprawa. Tel. 22 815-47-25, 501-123-566, www.lemag-tvsat.waw.pl**

■ Cyklinowanie, układanie, lakierowanie, reperacje parkietów – Stefan Słomski. Tel. 501-126-177, 500-240-976

■ Dezynfekcja instalacji wentylacyjno-klimatyzacyjnych. Tel. 502-904-708

■ Dezynsekcja – skutecznie. Tel. 602-66-16-83

■ **Domofony, naprawa pralek, instalacje elektryczne. Tel. 601-93-68-05**

■ **Futra – kożuchy, odzież skórzana – usługi miarowe, przeróbki, wszelkie naprawy. Ul. Zamieniecka 63. Tel. 22 610-23-05**

■ Gaz, hydraulika. Naprawy, montaż, przeróbki. Tanio. Tel. 604-798-744

■ Hydrauliczne, gazowe, solidnie. Tel. 22 610-81-21, 607-773-106

■ Hydraulika wod. kan.-gaz., c.o., hydrofony, piece. Tel. 694-747-213

■ **Klimatyzacja, wentylacja, oddymianie – montaż, projektowanie, serwis 24 h, sprzedaż urządzeń, kompleksowa obsługa, doradztwo techniczne, szybkie terminy realizacji, gwarancja. Tel. 502-904-708**

■ **LODÓWEK NAPRAWA. TEL. 602-272-464**

■ **NAPRAWA MASZYN DO SZYCIA. DOJAZD GRATIS. TEL. 508-081-808**

■ Pralki, lodówki – naprawa. Tel. 502-562-444, 603-047-616

■ Pranie dywanów, wykładzin, tapicerki meblowej i samochodowej. Tel. 500-753-803

**TELEFONY KOMÓRKOWE**

**KRAS PHONE**

CH SZEMBEKA  
UL. ZAMIEŃECKA 90  
PAW. 311

CZYNNE PN.-PT. 9.30-18.00  
☎ 22 333 23 11, 501 51 66 60  
www.krasphone.pl

• SKUP  
• SPRZEDAŻ  
• SIM-LOCKI  
• AKCESORIA  
• NAPRAWY

■ Rolety antywłamaniowe i naprawy. Tel. 602-228-874

■ Rolety, żaluzje, verticale, rolety antywłamaniowe – produkcja, naprawa. Tel. 602-228-874

■ Ślusarstwo – Spawalnictwo Tel. 608-331-200

■ **ŚWIADECTWA ENERGETYCZNE TEL. 721-500-700**

■ **ŚWIADECTWO CHARAKTERYSTYKI ENERGETYCZNEJ MIESZKANIA/LOKALE UŻYTKOWE RZETELNIE/KOMPLEKSOWO/TERMINOWO ZAPRASZAM DO KONTAKTU – ANDRZEJ TEL. 602-637-095**

■ Tapicerskie. Tel. 22 612-53-88

■ Żaluzje, verticale, rolety, moskitiery – naprawy, pranie verticali. Tel. 608-477-422

### USŁUGI – Budowlane

■ **Docieplanie Budynków Szybko Tanio Solidnie. Tel. 502-053-214**

■ Wykonuję płyty fundamentowe oraz odwodnienia budynków. Tel. 661-307-551

■ Złota rączka i elektryka. Tel. 503-150-991

### USŁUGI – Komputerowe

■ AAA Tani Serwis Komputerowy 18 zł/h 24h. Dojazd 0 zł. Tel. 506-480-505

### USŁUGI – Porządkowe

■ Pranie dywanów, mebli tapicerowanych. Osobiście. Tel. 512-247-440

**HURTOWNIA OPTYCZNA OPTA SUN**  
Warszawa, ul. Majdańska 7  
Tel. 22 612 00 03

**OKULARY TYLKO 99 ZŁ**  
Oprawa + soczewki+ robocizna (sph. od -4.0 do +4.0 dpr.)

**NFZ**

Narodowy Fundusz Zdrowia  
Refundacja recept na okulary

**BADANIE WZROKU PRZEZ SPECJALISTĘ – OPTOMETRYSTĘ TYLKO 89 zł**

Rejestracja u optometrysty  
☎ 534 044 333

Pracujemy pon.-pt. 9-19  
sobota od 9 do 13

■ **PROFESJONALNE MYCIE OKIEN ZABUDOWY BALKONOWEJ 12 LAT DOŚWIADCZENIA TEL. 667-047-321**

### USŁUGI – Remontowe

■ Abc Malowanie, kafelki itp. remonty małe i duże. Tel. 509-306-279

■ Malowanie, tapetowanie, panele. Tel. 22 615-76-97, 695-679-521

■ **OKNA – NAPRAWY, DOSZCZELNIENIA. TEL. 787-793-700**

■ Remonty kompleksowo i solidnie. Tel. 502-218-778, www.remonty4u.pl

■ Złota rączka. Hydraulik. Tel. 606-181-588

### WYPOCZYNEK

■ **WCZASY DLA SENIORA** – Krynica Morska – 8 dni, marzec od 999 zł/os., kwiecień od 1099 zł/os., maj od 1249 zł/os., czerwiec od 1649 zł/os. i inne [www.owjantar.pl](http://www.owjantar.pl), (55) 247-60-30, 534-244-044. Stegna – 8 dni – maj od 1099 zł/os., czerwiec od 1399 zł/os., lipiec od 1349 zł/os., sierpień od 1349 zł/os., wrzesień od 1199 zł/os. [www.owcubex.pl](http://www.owcubex.pl), (55) 247-83-47. [WWW.WCZASY-SENIOR.PL](http://WWW.WCZASY-SENIOR.PL)

**NAGROBK**

już od 3999 zł

22/214 06 31

RATY 500 290 360

EKSPOZYCJA  
Wólka Węglowa  
ul. Palisadowa 15



## CENTRUM LOKALNE ZAMIAST ROGATKI

Już wkrótce nastąpi otwarcie Centrum Lokalnego Kamionek, które zastąpiło dawny bazar „Rogatka”. Na razie pawilony są puste, a Centrum dostępne jest jako łącznik między ul. Kamionkowską i Grochowską.



Fot. ZGN Praga-Południe

Aktualnie trwają formalności związane z wynajmem lokali użytkowych.

– *Procedury związane z wyborem najemców na poszczególne pawilony powinny zakończyć się w połowie marca* – mówi „Mieszkańcowi” Michał Szweycer z UD Praga-Południe.

Centrum Lokalne Kamionek ma łączyć funkcje społeczno-kulturalne oraz handlowe, dlatego w loka-

poinformował nas Urząd Dzielnicy, nie ma powodów do obaw, ponieważ na terenie CLK jest ochrona oraz monitoring.

Na terenie Centrum, oprócz działalności handlowej, ma funkcjonować Miejsce Aktywności Lokalnej. Znajduje się tu także plac zabaw, boisko do gry w boule, pasaż główny, podielko oraz ogród społeczny. U wylotu ul. Kamionkowskiej przy Mińskiej, na wybrukowanym placu, będą się odbywać koncerty, spektakle i potańcówki. Pierwsze spotkanie odbyło się na terenie Centrum 11 grudnia ubiegłego roku i zostało zorganizowane z okazji świąt przez samorząd osiedla Kamionek. Kiedy odbędą się kolejne spotkania? – *O wydarzeniach planowanych na terenie CLK będziemy informować na bieżąco* – dodał Michał Szweycer.

Mieszkańcy cieszą się, że Centrum Lokalne Kamionek zostanie otwarte, ale zarzucają, że wejście od ul. Kamionkowskiej wygląda jak plac budowy. ZGN tłumaczy to trwającą przebudowę ulicy, która ma się zakończyć w bieżącym kwartale.

Koszt inwestycji wyniósł prawie 6,4 mln zł. **OM**

## NA SASKIEJ KĘPIE POWSTANĄ STREFY TYLKO DLA MIESZKAŃCÓW

Zarząd Dzielnicy Praga-Południe wprowadza „Strefy Mieszkańca”. Lokalna społeczność ma zyskać więcej przestrzeni oraz swobodę korzystania z własnych podwórek.



Fot. ZGN Praga-Południe

Pierwsza „Strefa Mieszkańca” powstanie na podwórkach przy ul. Brazylijskiej. Parkowanie będzie możliwe na podstawie darmowych identyfikatorów (ID) wydawanych przez ZGN Praga-Południe. O konieczności ich posiadania ZGN poinformuje mieszkańców oraz przedsiębiorców z co najmniej miesięcznym wyprzedzeniem. Do otrzymania ID niezbędny będzie dowód osobisty, rejestracyjny pojazd oraz dokument potwierdzający prawo do dysponowania nieruchomością. Jeden lokal otrzyma jeden identyfikator, na którym będzie można wpisać do 5 numerów rejestracyjnych.

Jednak na podwórko wjedzie tylko jedno auto.

– *Na razie wprowadzamy dwie Strefy Mieszkańca w okolicy ul. Brazylijskiej. Z czasem przewidujemy zwiększenie liczby Stref. Przede wszystkim obejmą obszar Saskiej Kępy i Kamionka, czyli obszar planowanej Strefy Płatnego Parkowania Nierozdzielonego oraz obszary położone w jej bezpośrednim sąsiedztwie* – czytamy w komunikacie ZGN Praga-Południe.

Składanie wniosków (online oraz w formie papierowej) na wydanie identyfikatorów do strefy przy Brazylijskiej ma się rozpocząć na początku marca br. Wymagane

dokumenty będą konieczne przy odbiorze ID. Uroczennienie „Strefy Mieszkańca” przewidziano na początek kwietnia. W strefie pojawią się odpowiednie znaki drogowe. Jak zapowiada ZGN strefa będzie kontrolowana przez Straż Miejską.

Co o strefach myślą mieszkańcy? Jedni myślą je z SPPN, które na drogach publicznych wprowadza Miasto, drudzy czekają na wprowadzenie stref w innych częściach dzielnicy, w tym np. na obszarze SBM Ateńska. „Strefy Mieszkańca” obejmą tereny zarządzane przez dzielnicę poza SPPN: drogi wewnętrzne, podwórka z parkingami, parkingi osiedlowe. **AK**

### KTO MOŻE PARKOWAĆ I WJEŹDZAĆ DO „STREFY MIESZKAŃCA”?

- Właściciele, najemcy i dzierżawcy, administratorzy, zarządcy, konserwatorzy nieruchomości, przedsiębiorcy z okolicznych budynków, podmioty prowadzące prace remontowo-budowlane, a także osoby i firmy korzystające z nieruchomości, do których dojazd możliwy jest wyłącznie przez „Strefę Mieszkańca”.
- Parkować można tylko w tej strefie, na którą zostanie wystawiony identyfikator.
- Do strefy, bez identyfikatora, będą mogły wjeżdżać jednoślady, służby miejskie, ratunkowe, porządkowe, policja, straż miejska, straż pożarna oraz pojazdy ratownictwa medycznego.
- Osoby z innych dzielnic nie będą mogły parkować w wyznaczonej strefie. Ma to zapobiec zastawianiu podwórek po wprowadzeniu SPPN.

## ZAŁKI HISTORII FABRYKA FUNKCJONOWAŁA DO ROKU 2000 I ZOSTAŁA ZAMKNIĘTA PO 101 LATACH DZIAŁALNOŚCI.

### CO DALEJ Z „DRUCIANKĄ”

Jeszcze w połowie lat 90. XX wieku w „Druciance” przy ul. Objazdowej 1 na Pradze Północnej produkowano sprężyny dla fabryki FSO-Daewoo.



Fot. MWKZ

Warszawska Fabryka Drutu, Szyftów i Gwoździ „Drucianka”, a właściwie Belgijska Spółka Akcyjna Warszawskiej Fabryki Drutu, Szyftów i Gwoździ, została zbudowana w roku 1899. Przedsiębiorstwo stało się głównym producentem gwoździ, łączuchów, metalowej siatki oraz drutu kolczastego na terenie Królestwa Polskiego.

„Drucianka” była nie tylko firmą produkującą drut, stała się również ośrodkiem ruchu robotniczego i miejscem strajków przeciwko złym warunkom pracy. Fabryka

współpracowała ze znajdującą się w pobliżu (przy obecnej ul. Wojnickiej) cynkownią. W okresie międzywojennym pracowało w niej ok. 400 osób.

Na początku II wojny światowej „Drucianka” została zbombardowana, część budynków uległa zniszczeniu, a część utraciła dachy na skutek pożaru.

W roku 1940 na terenie fabryki ukazywała się nawet gazeta konspiracyjna. W wyniku donosu na gestapo aresztowano ponad 30 osób, w tym najsłynniejszego pracownika Karola

Wójcika. 10 marca 1951 r. przy bramie wmurowano tablicę informującą o tym, że w tej fabryce, w latach 1909-1940 pracował i walczył Karol Wójcik, który został zamordowany w Oświęcimiu. Podczas Powstania Warszawskiego, w trakcie ewakuowania fabryki przez Niemców, pracownicy ukryli przed grabieżą i zniszczeniem pasy transmisyjne, smary, cynk, ołów, silniki elektryczne, a także wagony z węglem oraz drutem.

Po wojnie „Drucianka” została znacjonalizowana. Fabryka przyjęła nazwę „Warszawska Fabryka Drutu i Gwoździ im. Karola Wójcika”. W roku 1952 został zmieniony profil produkcyjny, od tego momentu zakład funkcjonował jako „Warszawska Fabryka Sprężyn im. Karola Wójcika” specjalizujący się w produkcji sprężyn dla przemysłu lotniczego, rolniczego oraz motoryzacyjnego (jednym z odbiorców był nieistniejąca Fabryka Samochodów Osobowych „Żerań”).

### PRZYSZŁOŚĆ

Do końca 2025 r., na terenie dawnej fabryki, ma zostać ukończony pierwszy etap inwestycji „Drucianka Campus”. Teren ma być zagospodarowany przez nowego właściciela obiektów Drucianki, jednocześnie wspólnie inwestora odpowiedzialnego za budowę „Konesera”, firmę Liebrecht&Wood.

Zabytkowe obiekty (hala główna, galwanizernia, magazyn, dawne stajnie, portiernia oraz budynek administracyjny), w tym komin fabryczny, mają być zachowane i wkomponowane w nowe budynki handlowe, usługowe i biurowe.

### TERAZNIEJSZOŚĆ

Na razie jednak na terenie dawnej fabryki nic się nie dzieje. W ubiegłym roku widać było jeszcze powybijane szyby, uszkodzoną elewację, wypadające cegły oraz zniszczone ogrodzenie. Nieruchomość była wielokrotnie okradana przez „złomiarzy” z metalowych elementów. Stowarzyszenie Mieszkańców Michałowa trzynastu lat temu zwracało się do Stołecznego Konserwatora Zabytków z prośbą o przeprowadzenie kontroli

w budynku. Inspekcja w tamtym czasie nie mogła zostać podjęta z powodu braku wpisu obiektu do rejestru zabytków. Pojawił się także problem ze skontaktowaniem się z dwójkiem wietnamskich właścicieli, do których należał m.in. budynek remizy czy hala produkcyjna. Pozostała część budynków należała do miasta oraz PKP. Procedurę wpisu „Drucianki” na listę zabytków wszczęła w 2010 r. Barbara Jezierska, ówczesna Wojewódzka Konserwator Zabytków.

### WALKA O ZABYTEK

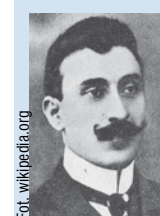
31 sierpnia 2010 r., wydano decyzję o wpisaniu do rejestru zabytków zespołu budowlanego dawnej Fabryki Drutu, Szyftów i Gwoździ „Drucianka” wraz z oto-



Fot. MWKZ

czaniem. Zespół składał się z hali głównej, galwanizerni, magazynu, dawnych stajni, budynku portierni oraz budynku administracyjnego.

Czy nakaz przeprowadzenia prac konserwatorskich i robót budowlanych, wydany w maju 2023 roku przez Mazowieckiego Wojewódzkiego Konserwatora Zabytków, uchroni ten XIX-wieczny budynek administracyjny, który wchodzi w skład zespołu budynków dawnej Fabryki Drutu, Szyftów i Gwoździ „Drucianka” czas pokaże... **Jerzy Podniewski**



Fot. wikipedia.org

**Karol Wójcik** (28.10.1883-10.03.1941) – działacz polskiego ruchu robotniczego. Organizator strajków robotników branży metalowej, za co był represjonowany i w 1907 r. zesłany na Syberię. W latach 1921-1929 członek zarządu Kasy Chorych m.st. Warszawy. W latach 1933-1936 przewodniczący oddziału Warszawa Praga Związku Robotników Przemysłu Metalowego. W okresie powojennym „Drucianka” nosiła jego imię. Podobnie jak obecna ulica ks. Ignacego Kłopotowskiego (w latach 1949-1991).