



Bezpłatna gazeta
mieszkańców prawej
strony Wisły.
Ukazuje się od 1991 r.



MIESZKANIEC

Nr 3 (891) | ISSN 1231-7993

12.02.2026

www.mieszkaniec.pl | facebook.com/gazetamieszkaniec

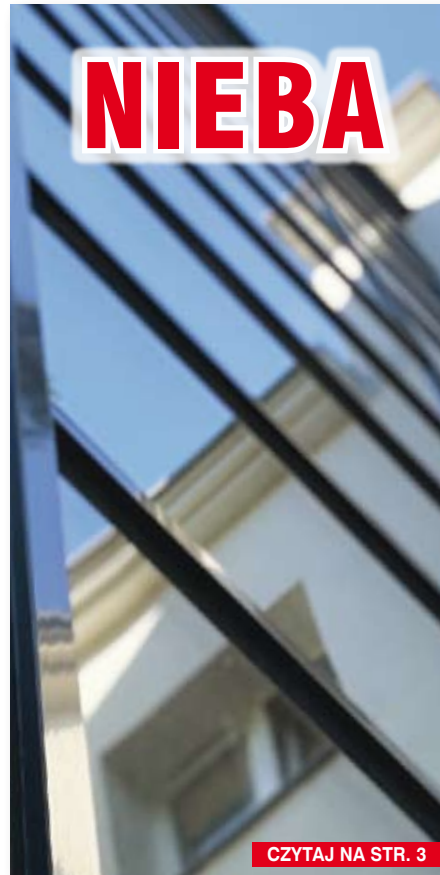
CIĄGLE W STRACHU

Człowiek zawsze ma problem: nie było zim, to narzekał, że plucha, przyszedł mróz – no to pojawiły się zawieje, gołoledzie i śliskie chodniki. Używanie tak naprawdę mają tylko hejterzy: cyk filmik, bum zdjętko, do tego komentarzyk pisany z absolutnym poczuciem wyższości: znowu lód, znowu nie odśnieżyli. Tadam, zasięgi rosną, jest szansa na załapanie się na algorytm, otwierający furtkę do reklam, czyli do pieniędzy, bo ileż można żóć wylewać hobbystycznie.

A zima ma swoją moc, potrafi przez kilka godzin wygrać z człowiekiem, choć najczęściej następnego dnia już ma założony kaganiec. Dzieci mają frajdę, bo mogą codziennie jeździć na sankach, czyli mają takie trochę przedłużone ferie.

W sumie nie byłoby źle, choć teraz dla odmiany straszą, że nadciąga grypa. Oczywiście najgorsza ze znanych. Brrr.

Tomasz Szymański



CZYTAJ NA STR. 3

W NUMERZE:

Jak wygrać z systemem... kaucyjnym	str. 2
Mieszkańcy mają dość	str. 4
Jubileuszowy Bieg Wedla za nami	str. 4
Radar z mostu na pomoc Grochowskiej	str. 8



Foto: 20M

Co dalej z mozaiką? Nic!!!	str. 8
KRONIKA POLICYJNA	str. 2
Z MIASTA	str. 5
KOBIECYM OKIEM	str. 6
CO TAM PANIE NA PRADZE	str. 6
PRAWNIK RADZI	str. 6
OGŁOSZENIA DROBNE	str. 7

REKLAMA

REKLAMA

378. → **urodziny PRAGI**



10-17
LUTEGO
2026

**MOTYWEM PRZEWODNIM URODZIN PRAGI
SĄ MIŁOŚĆ, PRZYJAŹŃ I BLISKOŚĆ.**

Przez ponad tydzień Praga-Północ stanie się przestrzenią spotkań i działań dla osób w każdym wieku, obejmujących m.in. spacer z przewodnikiem, oprowadzania kuratorskie, warsztaty artystyczne, zajęcia taneczne i kulinarne, wykłady, spotkania autorskie oraz inicjatywy sąsiedzkie. Program dopełnią wydarzenia integracyjne i rozrywkowe, takie jak wspólne śpiewanie, spektakle teatralne, joga, szachy, charytatywna sesja fotograficzna praskich psów, randki, potańcówki oraz całonocna impreza elektroniczna.

Program wydarzeń
www.urodzinypragi.pl

JAK WYGRAĆ Z SYSTEMEM... KAUCYJNYM

Chyba zaczynamy już przywykać do widoku ludzi w dyskontach, stojących przed butelkoma-
tami i wygłaszających mniej lub bardziej ekspresyjne monologi. Od próśb w stylu, no zeskanuj proszę, poprzez delikatne sugestie, co się stanie jak nie przyjmiesz zwrotu, do słów ciężkich, nie nadających się do dźwięku...

A wszystko to dlatego, że w październiku ubiegłego roku zaczął działać system kaucyjny, poprzez który możemy oddawać do sklepów specjalnie oznakowane opakowania, w tym butelki plastikowe do 3l i aluminiowe puszkę.

Co o systemie kaucyjnym mówią mieszkańcy? – Cały ten system to niezły unijny po(d)stęp technologiczny, ciekawe co jeszcze wymyślą. – Segregujemy śmieci, teraz zbieramy butelki, a koszty wywozu odpadów i tak idą

w górę. – Chciałam ostatnio oddać butelki i musiałam czekać kwadrans. Urządzenie się zacięło bo pojemnik, który przyjmuje butelki, był przepelniony. – Przy zakupie puszek coli nie posiadającej informacji o kaucji naliczona zostaje opłata za puszkę, ale jak chcę tę samą puszkę zwrócić, to już nie mogę, bo na puszcze nie ma znaczka o umieszczonej kaucji...

Klienci skarżą się, że niektóre sklepy, zamiast gotówki, wydają tylko bony.

CO ZROBIĆ GDY SKLEP NIE CHCE WYPŁACIĆ GOTÓWKI ZA ODDANE BUTELKI/PUSZKI DO SYSTEMU KAUCYJNEGO?

• Jeśli butelkomat wydał bon, udaj się do kasy. Sprzedawca ma obowiązek wymienić bon na gotówkę. Zgodnie z przepisami, konsument ma prawo do gotówki, a nie tylko bonu na zakupy. • Jeśli automat w sklepie powyżej 200 mkw. jest zepsuty, pracownik musi przyjąć opakowania osobiście. Sklep nie ma obowiązku przyjęcia butelki, jeśli jest zgnieciona lub nie posiada czytelnego, nowego oznaczenia systemu kaucyjnego. • Jeśli sklep odmawia wypłaty gotówki, złóż skargę do Inspekcji Handlowej (nadzorowanej przez UOKiK). • Zwrot kaucji nie wymaga okazania paragonu zakupu.



– Nieprawda, że tylko bon. Można żądać zwrotu gotówki. Zawsze jeśli oddaje butelki w Biedronce takie zapytanie dostają – bon czy gotówka – piszą mieszkańcy.

Według badań SWResearch z 2025, najbardziej przyjazna nowemu systemowi jest grupa osób w przedziale wiekowym powyżej 55 lat. Dlaczego? To osoby, które pamiętają skupy butelek i makulatury. – Kiedyś do skupu oddawało się gazety i dostawało się za to papier. Tyle, że te rzeczy przyjmował człowiek i było jakoś łatwiej – mówi Mieszkańcowi pani Beata.

71% badanych twierdzi, że system dobrze wpłynął na środowisko. – Ale zaraz, przecież wrzucany wcześniej plastik do żółtego pojemnika też był odpowiednio zago-

spodarowany, czyż nie? – dodaje pani Beata. – A ja mam dzbanek na wodę z filtrami i nigdzie nie będę chodził. Szklany! Jestem bardziej ekologiczny – pochwalił się Mieszkańcowi pan Kazimierz. Trzeba przyznać, że to dobre podejście, które nie wymaga gromadzenia pustych butelek w domu.

Inne badanie „Indeks Gotowości Kaucja.pl 2025” wskazuje na konieczność prostoty systemu. – O sukcesie systemu zadecydują trzy rzeczy: bliskość, prostota i wygoda. Polacy są gotowi, ale nie lubią komplikacji. Jeśli kaucję da się zwrócić przy okazji codziennych zakupów, stanie się nawiązką, a nie obowiązkiem – czytamy na portalu kaucja.pl.

Teo

KRONIKA POLICYJNA

WYBIŁ SZYBY W SIEDZIBIE DZIELNICOWYCH

Policjanci z Wydziału Kryminalnego Komendy Rejonowej Policji Warszawa VI zatrzymali 27-letniego mężczyznę, którego zidentyfikowali jako sprawcę uszkodzenia szyb w siedzibie północno-praskich dzielnicowych. Zatrzymany był pod wpływem alkoholu. Przedstawiono mu zarzut uszkodzenia mienia, za który to czyn grozi kara do 5 lat pozbawienia wolności. Prokurator zastosował wobec niego policyjny dozór.

UKRADŁ PORTFEL U FRYZJERA

43-latek wyjął z wiszącej kurtki w salonie fryzjerskim portfel, a potem dwukrotnie zapłacił za zakupy przy pomocy skradzionej karty płatniczej. W wyniku prowadzonego śledztwa, operacyjni ustalili sprawcę i zatrzymali złodzieja w jego mieszkaniu. Mężczyzna przyznał się do popełnionych przestępstw. Odpowie za kradzież i kradzież z włamaniem polegającą na przełamaniu zabezpieczeń bankowych. Postępowanie w tej sprawie nadzoruje Prokuratura Rejonowa Warszawa – Praga Południe.

ZBUNTOWANA NASTOLATKA

Pracownik ochrony osiedla na Białołęce poinformował strażników miejskich o tym, że mieszkanka jednego z lokali prosi o pomoc w poszukiwaniach nastoletniej córki. Nastolatka pokłóciła się z matką, po czym bez butów i w domowym stroju, wybiegła na dziesięciostopniowy mróz. O sprawie zawiadomiono policję. Przemarzniętą 15-latkę odnaleziono po kilkunastu minutach.

NIETRZEŻWY ZASNAŁ ZA KIEROWNICĄ

Strażnicy miejscy patrolujący nocą rejon Olszynki Grochowskiej zwrócili uwagę na zaparkowany samochód. Auto miało włączony silniki i zaporowane szyby. Strażnicy postanowili sprawdzić czy z kierowcą wszystko jest w porządku. Przez prześwietlenie w jednym z okien zauważyli, że wewnątrz kabiny leżą liczne puszkę po piwie. Funkcjonariusze zapukali w szybę. Siedzący za kierownicą ocknął się, a widząc mundurowych usiłował odjechać. Po zbliżeniu alkomatem okazało się, że 28-latek ma we krwi 3 promile alkoholu. Sprawę przejęła policja.

Źródło: Policja, Straż Miejska

REKLAMA

REKLAMA

TESTUJ APARATY SŁUCHOWE PRZEZ 30 dni

STREFA SŁUCHU
APARATY SŁUCHOWE
www.strefasluchu.pl



5 LAT GWARANCJI NA WYBRANE APARATY SŁUCHOWE

GWARANTUJEMY:

- Największy wybór aparatów słuchowych
- Badania słuchu
- Konsultację z wysokiej klasy specjalistami
- Pomoc w uzyskaniu dofinansowań

Oferujemy możliwość wypożyczenia aparatów przed zakupem i sprawdzenia ich w życiu codziennym. Priorytetem jest dla nas indywidualne podejście do każdego pacjenta i poprawa Jego komfortu życia. Stawiamy na rzetelną współpracę z pacjentem oraz pełne zaangażowanie w proces doboru aparatów słuchowych. Zapraszamy do kontaktu telefonicznego w celu umówienia wizyty oraz uzyskania szczegółowych informacji.

al. Solidarności 53
03-402 Warszawa
(wejście od ulicy Jagiellońskiej)
tel. 22 404 64 64,
pn., czw. 9.00–17.00,
wt., śr. 8.00–18.00,
pt. 8.00–14.00
sob. 9.00–13.00

al. Jana Pawła II 32
00-141 Warszawa
(róg Elektoralnej, niedaleko Hali Mirowskiej)
tel. 22 400 11 66
pn.–pt. 9.00–17.00,
sob. 9.00–13.00

ul. Kawcza 58
04-154 Warszawa
(za CH Szembeka)
tel. kom. 507 707 057
pn.–wt. 9.00–17.00,
śr.–pt. 8.00–16.00

ul. Poborzańska 37
03-368 Warszawa
(róg Rembielińskiej i Poborzańskiej obok galerii Renova)
tel. 22 831 10 31,
tel. kom. 690 138 500
pn.–pt. 9.00–17.00,

ul. Puławska 66/70
02-603 Warszawa
(sklep medyczny Medina)
tel. kom. 512 656 816
pn.–pt. 9.00–17.00

WINDĄ DO NIEBA

Niektóre wielopiętrowe budynki, które budowano przed – i po II wojnie światowej, są twierdzą nie do pokonania dla osób z niepełnosprawnościami, seniorów oraz rodziców małych dzieci. Brak wind utrudnia także życie służbom, np. Pogotowiu Ratunkowemu, które musi znosić chorego do karetki po schodach

– Tak się kiedyś budowało, a człowiek jak był młody, to nie myślał o windzie i o tym, że się zestarzeje, tylko cieszył się z tego, że ma gdzie mieszkać. Teraz mieszkania w budynku bez windy bym nie kupił, na swoje drugie piętro wchodziłbym ze dwa kwadransy – powiedział Mieszkańcowi pan Stefan. Do podobnych wniosków doszła pani Ewa z Po-

wiśla, która zamieniła swoje ponad 50 metrowe mieszkanie w kamienicy na Dobrej na 38 metrową kawalerkę w wieżowcu, na pobliskiej ulicy Solec. – Trzecie piętro mnie pokonało. Byłam więźniem we własnym domu, uzależnionym od pomocy rodziny i sąsiadów. Po zamianie, dzięki windzie odzyskałam wolność. Pani Ewa zastoso-

WARSZAWA WSPIERA BUDOWĘ WIND W NIERUCHOMOŚCIACH WSPÓLNOTOWYCH, W KTÓRYCH POSIADA UDZIAŁY.

Podczas realizacji inwestycji przyjętej uchwałą przez właścicieli wspólnot, Miasto będzie partycypować w kosztach na takich zasadach, jak inni jej członkowie, proporcjonalnie do posiadanego udziału. Decyzja o doposażeniu budynków w windy osobowe należy do wspólnot mieszkaniowych, łącznie z ustaleniem sposobu finansowania i uzyskaniem wszelkich wymaganych opinii, projektów i pozwoleń.

O doposażeniu budynku (nie będących w zasobach Miasta) w windę zewnętrzną decydują głównie właściciele lokali we wspólnocie mieszkaniowej (większością głosów) lub organy spółdzielni mieszkaniowej. Decyzje wymagają odpowiednich uchwał, uzyskania pozwolenia na budowę oraz zabezpieczenia finansowego z funduszu remontowego, czy pożyczki z Funduszu Dostępności – Banku Gospodarstwa Krajowego.

– Budynki planowane do doposażenia w windę są analizowane pod kątem stanu prawnego nieruchomości, stanu technicznego oraz uzgadniane są z Mazowieckim Wojewódzkim Konserwatorem Zabytków i Biurem Stołecznego Konserwatora Zabytków – ZGN Praga-Północ.

wała jednak opcję atomową, ponieważ większość seniorów panicznie boi się zmiany mieszkań i stresów z tym związanych.

W Warszawie w ramach programu budowy wind w budynkach wielorodzinnych należących do Miasta, w latach 2019-2025, zamontowano w 34 budynkach 36 nowych wind. Do roku 2030 zaplanowano budowę kolejnych 27 wind w 17 nieruchomościach, które znajdują się na terenie Pragi-Północ, Włoch oraz Woli. Dodatkowo windy są także montowane w kamienicach, które były wyłączone z użytku i przeszły kompleksowe remonty. Biorąc pod uwagę skalę problemu te liczby nie są imponujące...

Potwierdzają to mieszkańcy bloków bez wind.

– To kropla w morzu potrzeb... Zamiast klombów, słupków, zwężonych ulic budujcie więcej wind.

Tym bardziej cieszy wiadomość, że pod koniec stycznia br. została oddana do użytku zewnętrzna winda przy Strzeleckiej 42.

– Jest ona [winda – przyp. red.] wyposażona w przeszkloną kabinę z bezpiecznego szkła i drzwi ze stali nierdzewnej. Uruchamiana jest chipami, które posiadają wszyscy mieszkańcy. Dodatkowo kabina została wyposażona w nowoczesny szklany panel dyspozycji z podświetlanymi przyciskami oraz w monitoring i klimatyzację – informuje Miasto.

Mieszkańcy Strzeleckiej 42 mówią: – Nareszcie mogę częściej wyjść z domu. – Pan z administracji jak tu wchodził dostał zadyszki i powiedział, że on tu by nie zamieszkał. – Ta winda jest bardzo potrzebna, zwłaszcza jak trzeba coś ciężkiego wnieść.

W XXI wieku latamy rakietami w kosmos, a niektórzy mieszkańcy marzą tylko o podróży „windą do nieba”, tak na czwarte piętro... OM



Ul. Strzelecka 42



Ul. Kowieńska 23



Ul. Siedlecka 29

O lokalizacji wind w budynkach, którymi dysponuje Miasto, decydują dzielnicowe Zarządy Gospodarowania Nieruchomościami (ZGN) oraz Wydziały Zasobów Lokalowych, które wskazują budynki, w których modernizacja poprawi dostępność dla seniorów i rodzin.

BUDYNKI DOPOSAŻONE W WINDY:

Praga-Północ:

Brzeska 29/31, Kawęczyńska 4, Kowieńska 19, 23, Kłopotowskiego 30, Łochowska 40, Markowska 12 i 14, Radzymińska 2, Siedlecka 29, Stalowa 10, 51, 59, 69, Strzelecka 2, 28, 31, 38 oficyna + front, 42, Ząbkowska 36, 50.

Praga-Południe: ul. Grochowska 297

BUDYNKI W KTÓRYCH POJAWI SIĘ WINDA:

Praga-Północ:

Kowieńska 21, Łochowska 37, 39, Nieporęcka 10, Szwedzka 11, Tarchomińska 1, Radzymińska 61, Targowa 40 front, Śródkowa 12.

ARTYKUŁ INFORMACYJNY

ARTYKUŁ INFORMACYJNY

TRANSFORMACJA CYFROWA W SZPITALU NA NIEKŁAŃSKIEJ

Mieszkaniec pyta: Jakie były główne przesłanki do podjęcia decyzji o realizacji projektu cyfrowej transformacji szpitala w ramach KPO i jakie konkretne problemy ma on rozwiązać?



Bożena Pieczykolan, Zastępca Dyrektora ds. Administracyjno-Eksploatacyjnych



Jacek Wołoszka, Kierownik Działu Informatyki

Głównymi powodami, dla których zdecydowaliśmy się na udział w projekcie, były potrzeby Szpitala wynikające ze stanu technicznego naszej szpitalnej infrastruktury informatycznej. Ostatnie nakłady poniesione na zakupy informatyczne były kilka lat temu w ramach projektu e-zdrowie dla Mazowsza. Kolejnym powodem jest postęp technologiczny, jaki dokonał się w ciągu ostatnich lat, oraz konieczność sprostania i nadążania za wszelkimi nowoczesnymi rozwiązaniami w szeroko rozumianym zakresie IT. Ponadto Szpital – jako Operator Usług Kluczowych

– kładzie duży nacisk na bezpieczeństwo danych, którymi zarządza. Nie mniej ważnym jest także aspekt naszych możliwości finansowych, a raczej ich brak. Bardzo trudna sytuacja finansowa Szpitala nie pozwala na jakiegokolwiek inwestycje ze środków własnych. Dlatego też bardzo cieszymy się ze wsparcia, jakie uzyskaliśmy na realizację transformacji cyfrowej w Szpitalu, z Funduszu na rzecz Odbudowy i Zwiększenia Odporności w ramach KPO w kwocie 11 950 913,92 zł oraz ze środków Samorządu Województwa Mazowieckiego w kwocie 2 596 286,66 zł.

Realizacja projektu była bardzo potrzebna i oczekiwana. W ramach projektu zakupimy nowoczesny sprzęt informatyczny, począwszy od serwerów, poprzez komputery, drobny sprzęt IT, ale także rozbudujemy i zmodernizujemy obecnie funkcjonujące w Szpitalu systemy informatyczne, zakupimy narzędzia do digitalizacji oraz te wykorzystujące narzędzia AI. Zapewnimy wsparcie techniczne i nadzór autorski, przeszkolimy personel Szpitala w zakresie cyberbezpieczeństwa podnosząc tym samym kompetencje cyfrowe personelu, głównie w zakresie reagowania na cyberzagrożenia i niechciane incydenty.

W rezultacie zwiększymy jakość i bezpieczeństwo udzielanych w Szpitalu świadczeń, poprawimy dostępność danych medycznych dla pacjentów i personelu. Zapewnimy Szpitalowi zdolność prowadzenia i wymiany elektronicznej dokumentacji medycznej, integrację z platformą P1. Zapewnimy bezpieczeństwo cyfrowe szpitala.

Jak oceniają Państwo gotowość obecnej infrastruktury IT Szpitala do wdrożenia tak zaawansowanych rozwiązań,

w tym narzędzi AI do diagnostyki obrazowej?

Obecna infrastruktura Szpitala technicznie i organizacyjnie pozwala na uruchamianie rozwiązań opartych na chmurze, w tym wsparcia AI dla diagnostyki obrazowej.

W ramach projektu planowana jest znacząca rozbudowa infrastruktury serwerowej, dzięki której znacząco zwiększy się możliwość integracji systemów Szpitala z systemami zewnętrznymi.

Jednym z wymaganych do osiągnięcia wskaźników projektu jest właśnie integracja z platformą usług inteligentnych (PUI), która będzie wspomagała lekarzy radiologów w zakresie opisywania badań obrazowych.

W jaki sposób wdrożenie rozwiązań z zakresu cyberbezpieczeństwa wpłynie na bezpieczeństwo wrażliwych danych medycznych dzieci i jak będziecie to komunikować rodzicom?

W ramach zwiększenia bezpieczeństwa cybernetycznego Szpitala zakupione zostały rozwiązania wzmac-



nające bezpieczeństwo systemów informatycznych oraz nowoczesne oprogramowanie. Istotnym elementem zwiększania bezpieczeństwa danych wrażliwych, oprócz zapobiegania, są też szkolenia dla personelu.

Szkolenia są adresowane zarówno dla pracowników wykonujących działalność medyczną, pracowników IT, jak też dla personelu pomocniczego. W ramach szkoleń pracownicy uczą się, jak zabezpieczyć swoje miejsce pracy oraz jak unikać i reagować na zagrożenia z sieci. Szkolenia są bardzo istotnym aspektem, gdyż to często człowiek jest najsłabszym elementem bezpieczeństwa systemu – bardzo duża część ataków na systemy

informatyczne wykorzystuje socjotechnikę.

Zarówno informacje na temat rozwiązań z zakresu cyberbezpieczeństwa, jak i z pozostałych zakresów projektu Szpital podaje do publicznej wiadomości poprzez wszelkie dostępne kanały komunikacji. Informacja o projekcie znajduje się na naszej stronie internetowej oraz w mediach społecznościowych. Kolejnym źródłem informacji są artykuły w prasie lokalnej, dystrybucja ulotek informacyjnych, wykonanie tablic informacyjnych oraz oznakowanie całego zakupionego asortymentu w ramach projektu naklejkami z oznaczeniem źródeł finansowania.

**Rozmawiała
Anna Morawska**



MIESZKAŃCY MAJĄ DOŚĆ

Czasami dopiero ogromna awaria i bezpośrednie zagrożenie życia wszystkich mieszkańców bloku powoduje, że to czego nie udawało się zrobić przez lata – zostaje załatwione w parę dni. I tę teorię potwierdziła historia mieszkańców bloku z ul. Bora-Komorowskiego, którym pomogła dopiero pęknięta rura...

Sąsiad, który cierpi na syllogomanię, czyli patologiczne zbieractwo – prawie zawsze generuje ogromne problemy. Nie inaczej jest w przypadku pana Bogdana z Gocławia, który od ponad dekady zbiera i znosi do swojego mieszkania śmieci, a sam, od kilku lat, mieszka pod blokiem w samochodzie. Sąsiedzi skarżą się na brzydkie zapachy i robactwo i boją się rozszczelnienia gazu. Z właścicielem mieszkania nie są w stanie rozmawiać, ponieważ ten odmawia jakiegokolwiek kontaktu. Mieszkańcy mówią krótko, że żyją obok śmietnika.

Niedawno w mieszkaniu pana Bogdana mróz rozsadził kaloryfer, przez co zostały zalane inne lokale, klatka schodowa i szyb windy. Wtedy mieszkańcy powiedzieli DOŚĆ!!! Dopiero po nagłośnieniu sprawy lokal udało się po-

sprzątać. Na jak długo? Kierownik administracji osiedla jest pewny, że pan Bogdan wróci do mieszkania i że będzie utrzymywać porządek. Potwierdziła to w swoim piśmie do redakcji Barbara Wójcik-Urbaniak, Pełnomocnik Zarządu Spółdzielni, której wypowiedź zamieściliśmy na naszej stronie www.mieszkaniec.pl.

Co przez ponad 10 lat robiła w tej sprawie spółdzielnia?

– Pisaliśmy wielokrotnie do Sanepidu, do Pomocy Społecznej, do MOPsu, do Dzielnicy. Echa były takie, że osoby przychodziły, np. z Sanepidu, przychodziły służby, pukały, pan nie otwierał, oni odchodzili, spisali w protokole, że drzwi są zamknięte i że właściciel nie udostępnił mieszkania i nic nie możemy na to zrobić – wyliczył działający w spółdzielni Krzysztof Sieczynski, vice-prezes

Spółdzielni Mieszkaniowej Gocław-Łotnisko.

Sanepid w swojej wypowiedzi podkreślił, że nie stwierdzano nieprzyjemnego zapachu, ani obecności insektów. Stwierdzono natomiast problem prawny – kto utrudnia lub utrudnia działalność Państwowego Powiatowego Inspektora Sanitarnego, zgodnie z prawem, podlega karze pozbawienia wolności, ograniczenia wolności, bądź karze grzywny. W związku z tym występowaliśmy do sądu, sąd orzekł niestety iluzoryczną grzywnę w stosunku do właściciela, a w ostatnim czasie sąd umorzył postępowanie.

– Takich ludzi bierze się na przymusowe leczenie i robi się porządki – piszą mieszkańcy w mediach społecznościowych. – Nie da się nikogo wziąć na przymusowe leczenie, jak nie wyraża on zgody niestety, bo ten człowiek nie jest ubezwłasnowolniony – odpowiadają inni. – U mojej mamy w kamienicy była taka sąsiadka. Administrator umywał ręce, bo mieszkanie własnościowe. Firma, która

Balkon pełen śmieci – Bora-Komorowskiego. Foto archiwalne



podjęła się sprzątania, w mackach nie dawała rady. – Niestety mam u siebie w bloku identyczną sytuację. To jest przerażające, jak bardzo system jest nieudolny w takich przypadkach. Prawo bardziej chroni osobę, która stwarza zagrożenie epidemiologiczne i pożarowe, niż dziesiątki rodzin, które muszą tym oddychać. Instytucje odbijają pileczkę, a my zostajemy z problemem sami – dodają kolejni mieszkańcy.

I właśnie brak pomocy ze strony instytucji, które swoją niemoc zasłaniają przepisami, jest w takich przypadkach najtrudniejszy do zrozumienia...

MaG

CO MOŻNA ZROBIĆ W PRZYPADKU UCIAŻLIWEGO SĄSIADA?

- Wysłać pismo do Spółdzielni z podpisami sąsiadów * Zgłosić zagrożenie epidemiologiczne, sanitarne do Sanepidu, zagrożenie pożarowe do Straży Pożarnej. * Gdy sytuacja stanowi zagrożenie w całym budynku i możliwe jest nałożenie obowiązku wykonania robót budowlanych w lokalu, sprawę można zgłosić do Powiatowego Inspektoratu Nadzoru Budowlanego
- Ustawa z 15.12.2000 r. o spółdzielniach mieszkaniowych wyraźnie wskazuje, w razie awarii wywołującej szkodę lub zagrożającą bezpośrednio powstaniem szkody osoba korzystająca z lokalu jest obowiązana niezwłocznie udostępnić lokal w celu usunięcia awarii. Jeżeli osoba ta jest nieobecna lub odmawia udostępnienia lokalu, spółdzielnia ma prawo wejść do lokalu w obecności funkcjonariusza Policji, a gdy wymaga to pomocy Straży Pożarnej – także przy jej udziale (Art. 61).
- Można skorzystać z Art. 16. Ustawy o własności lokali (przymusowa sprzedaż lokalu). Jeżeli właściciel lokalu zalega długotrwale z zapłatą należnych od niego opłat lub wykracza w sposób rażący lub uporczywy przeciwko obowiązującemu porządkowi domowemu albo przez swoje niewłaściwe zachowanie czyni korzystanie z innych lokali lub nieruchomości wspólnej uciążliwym, wspólnota mieszkaniowa może w trybie procesu żądać sprzedaży lokalu w drodze licytacji na podstawie przepisów Kodeksu postępowania cywilnego o egzekucji z nieruchomości.

JUBILEUSZOWY BIEG WEDLA ZA NAMI

Najśladzszy, jubileuszowy Bieg Wedla za nami. Biegacze, kibice, organizatorzy pokazali, że zima może być gorąca.

Na startach biegów emocji nie brakowało, a mimo mrozu na twarzach zawodników widzieliśmy uśmiechy. Nie zabrakło także biegaczy w ciekawych przebraniach. Gdy zapowiadaliśmy bieg, na listach startowych widniało 1050 biegaczy. Dzisiaj, na li-

stach wyników widnieje 1142 nazwisk (dla przypomnienia – w pierwszym Biegu Wedla wzięło udział 40 osób).

Zarówno poprzednie edycje biegu, jak i tegoroczna odbyła się w Parku Skaryszewskim im. Ignacego Jana Paderewskiego. Ze względu na zabyt-

kowy charakter miejsca, trasy Biegu Wedla musiały być dopasowane do warunków tu panujących. Dodatkowo niektóre trasy tegorocznego biegu, ze względu na oblodzenie ulegały w ostatnich dniach modyfikacji – taka sytuacja miała miejsce na trasie Nordic Walking. O trasę Biegu Wedla zadbał Zarząd Zieleni Warszawa.

Po przekroczeniu mety, każdy uczestnik otrzymał upominek od partnera tytularnego E. Wedel, pamiątkowy medal. Za zajęcie miejsc 1-3 wszystkich biegów, uczestnicy otrzymali również ręcznie dekorowany Torcik Wedlowski. W pakietach dla uczestników znajdowała się także gazeta Mieszkaniec.

Na trasie Biegu Wedla nie zabrakło przedstawicieli redakcji Mieszkańca. Nasz Re-

daktor Naczelny, Mirosław Szyber wręczał nagrody zwycięzcom i zwyciężczyniom biegów dla najmłodszych uczestników (dystans 1.86 km) (1).

Gazeta Mieszkaniec, na wspomnianym dystansie, także miała swoją przedstawicielkę, która zaczęła startować w wieku ok. trzech lat (teraz ma lat 11.) i nie opuściła dotąd żadnego Biegu... Brawo Helena (2)!



Foto: Karolina Lelek Photography

Organizatorem najśladzszego biegu w Polsce był Oddział PTTK Warszawa Praga. Patronem Tytularnym wydarzenia – firma E. Wedel, a Patronat Honorowy nad Biegiem sprawował Burmistrz Pragi-Półdnia, Tomasz Kucharski i Samorząd Mieszkańców Osiedla Kamionek. Ogromne podziękowania należą się wolontariuszom, wśród których byli przedstawiciele Samo-

Mirosław Szyber, Redaktor Naczelny Mieszkańca, mówił 31 stycznia br. o Biegu Wedla w przeglądzie prasy mediów lokalnych, w programie Dobrego Dnia – na antenie TVP3 Warszawa.

ządu Mieszkańców Osiedla Kamionek.

Nasza gazeta po raz kolejny objęła wydarzenie Patronatem Medialnym. JP

Biegowe dystanse były takie jak zawsze, czyli: 5,43 km (3 pętla), 9 km (5 pętli), oraz biegi dla dzieci i młodzieży: 250 m i 1,86 km (1 pętla). Do tego trasa nordic walking 5 km – tym razem w większości poza asfaltem. Oczywiście nie zabrakło biegów i marszy na orientację, w tym kultowego O-run (łatwa odmiana biegu na orientację), który był Memoriałem Andrzeja Krochmala.

To Andrzej Krochmal sprowadził do Polski O-run czyli prostą formę biegu na orientację. I właśnie w ramach Biegu Wedla została rozegrana po raz pierwszy. I chociaż pana Andrzeja nie ma wśród nas od ponad dwóch lat, to tego dnia mieliśmy nadzieję, graniczącą z pewnością, że patrzy na nas z góry i cieszy się, że tyle osób uczestniczy w Jego ukochanym, najśladzszym z biegów Warszawy.

Tegoroczne wyniki można sprawdzić na stronie: biegwedla.pl/wyniki



Foto: Karolina Lelek Photography

Patronat Medialny

MIESZKANIEC

NIERUCHOMOŚCI STELMASZAK OD 2006 ROKU
SPRZEDAMY KAŻDĄ NIERUCHOMOŚĆ.
DOŚWIADCZENIE I WIEDZA, KTÓREJ MOŻESZ ZAUFAC.
ul. Walecznych 68
☎ 669 999 000

TAPICER
* USŁUGI
* Narożniki wg wymiarów klienta
* Materiały obiciowe
Warszawa, ul. Krypska 52/54
przy GROCHOWSKIEJ 179
(pawilon pogotowia weterynaryjnego)
Zakład przeniesiony z ul. Znanieckiego 8
Tel. 22 612-53-88
691-75-50-50

MARZYNKI GWINTOWNIKI
MM Metal-Market
HURT DETAL
NARZĘDZIA, art. METALOWE
ul. Mińska 38
tel. 22 813 99 55
www.metal-market.pl
własny parking P
NARZĘDZIA ŚRUBY ZAMKI LINKI

ORGANIZACJA IMPREZ
• wynajem dmuchańców
• kompleksowa organizacja imprez
• catering: grill, wata, popcorn
• animacje: występy, gry i zabawy
• atrakcje: balony, bańki mydlane
Warszawa-Wawer ul. Zerzeńska 10 ☎ 500 119 592
www.wypożyczalniakamkow.pl

Z MIASTA

ZMIANA ODBIORU ODPADÓW W PIĘCIU DZIELNICACH



Od 1 kwietnia br. w Rembertowie, Wawrze, Wesołej, Pradze-Północ i Pradze-Południe nastąpi zmiana firm odpowiedzialnych za odbiór odpadów komunalnych. Obecnie obszary obsługiwane są przez firmę Lekaro. Nowi wykonawcy, którzy przejmą obsługę, to:

- Miejskie Przedsiębiorstwo Oczyszczania – na terenie dzielnic Rembertów, Wawa i Wesoła.
- Konsorcjum BYŚ – PARTNER – EKO-BYŚ – na terenie dzielnic Praga-Południe i Praga-Północ.

Firmy rozpoczną ustawianie swoich pojemników na odpady komunalne już w lutym. Proces będzie przebiegał etapami.

PTASI PUNKT PRZYJĘĆ



Na terenie Warszawskiego ZOO został otwarty Ptasi Punkt Przyjęć, który jest realizacją projektu wybranego w ramach Budżetu Obywatelskiego. Ten niewielki obiekt będzie pełnił bardzo ważną funkcję punktu przyjmowania ptasich pacjentów przez 24 godziny na dobę, 7 dni w tygodniu.

Punkt znajduje się w bezpośrednim sąsiedztwie Ośrodka Rehabilitacji Ptaków Dzikich Ptasi Azyl, w pobliżu wejścia do ZOO od strony Mostu Gdańskiego.

Przekazanie ptaków jest możliwe po zejściu schodami ze skarpy, w okolicy Ptasiego Azylu, ale bez wchodzenia na teren ZOO, co jest istotne ze względu na przepisy sanitarno-epidemiologiczne.

KONTROLE TAKSÓWEK

W Warszawie trwają kontrole przewozów taksówkowych, prowadzone wspólnie przez Miasto i służby. Ich celem jest zwiększenie bezpieczeństwa pasażerów. Działania, organizowane cyklicznie, dotyczyły weryfikacji legalności prowadzenia przewozu osób taksówką i samochodem osobowym oraz sprawdzenia przestrzegania przez przewoźników obowiązujących norm prawnych.



Najczęstsze naruszenia to m.in.: kierowcy wykonujący transport drogowy osób bez licencji; kierowcy bez badań lekarskich i psychologicznych, poruszający się pojazdem bez uprawnień do kierowania, po spożyciu środków odurzających i alkoholu, posługujący się fałszywym prawem jazdy, wykonujący przewóz pojazdem bez wypisu z licencji czy poszukiwani przez organa ścigania kierowcy.

MODERNIZACJA OŚRODKA NAMYSŁOWSKA

Stołeczne Centrum Sportu Aktywna Warszawa rozpoczyna realizację pierwszego etapu modernizacji Ośrodka Namysłowska przy ul. Namysłowskiej 8. To inwestycja, która znacząco poprawi dostępność nowoczesnej infrastruktury sportowo – rekreacyjnej dla mieszkańców prawobrzeżnej części Warszawy. Pierwszy etap zaplanowanej inwestycji obejmie m.in.:

- rozbiorę istniejącego budynku pływalni,
- budowę nowego obiektu wraz z niezbędną infrastrukturą, w tym miejscami postojowymi, terenami zieleni, dojazdami, dojazdami oraz małą architekturą,

KOLEJNA OGRZEWALNIA DLA OSÓB POTRZEBUJĄCYCH SCHRONIENIA



Przy ul. Polskiej 33a na Sienkiewiczach działa nowe miejsce wsparcia dla osób w kryzysie bezdomności. Przestrzeń jest otwarta codziennie, siedem dni w tygodniu, w godzinach 9:00–17:00 i oferuje bezpieczną, przyjazną przestrzeń do odpoczynku i regeneracji. Na miejscu dostępne są: punkt sanitarno-higieniczny, możliwość wymiany ubrań, ciepłe napoje oraz warunki do ogrzania się zimą i ochłody w czasie upałów. To także przestrzeń do spędzenia czasu przy książce oraz udziału w różnych formach arteterapii, które sprzyjają odbudowie poczucia sprawczości i kontaktu z innymi.

BEZPIECZNY KAMPUS POLITECHNIKI

Politechnice Warszawskiej zależy na modelowym budynku o podwójnym zastosowaniu (dual-use), który w czasie pokoju pełnił będzie funkcje dydaktyczne, cywilne i społeczne, a w sytuacjach



kryzysowych zapewniał bezpieczeństwo ludności. Uczelnia rozpoczęła też opracowanie programów kształcenia dla różnych form edukacji w zakresie Ochrony Ludności i Obrony Cywilnej (OLiOC),

w tym np. nowe kierunki studiów, studia podyplomowe w oparciu o doświadczenia podczas realizacji inwestycji i współpracy z Miastem.

NAJLEPSI SPORTOWCY WARSZAWY 2025

Podczas uroczystej gali ogłoszono wyniki XXVI Plebiscytu na Najlepszych Sportowców Warszawy 2025.

Najlepszym Sportowcem Roku została Iga Świątek. Drugie miejsce zajął Krzysztof Chmielewski –

plywanie, reprezentujący NCAA/IUKS Muszelka Warszawa z Targówka. Sportowcem bez Barrier została Kinga Drózd – szermierka na wózkach, IKS AWF. Trenerem Roku został Jarosław Szymczyk – wioślarstwo, AZS AWF Warszawa, natomiast tytuł Osobowość Roku przypadł Agacie Załęckiej – freediving, Quest Freediving Warszawa.

Iga Świątek zdobyła także tytuł Medalnej Osobowości Roku.

UM, MK, OM

REKLAMA

REKLAMA

Z KARTĄ LUB APKĄ **MOJA BIEDRONKA**

1+1 GRATIS

Najtańszy produkt gratis

MIESZAJ DOWOLNIE

PTASIE MLECZKO E.WEDEL, 340 g RÓŻNE RODZAJE

Limit dzienny 8 szt. (maks. 4 gratis) na kartę Moja Biedronka.

TYLKO W CZWARTEK 12.02

Z KARTĄ LUB APKĄ **MOJA BIEDRONKA**

1+1 GRATIS

KAŻDA Z 2 SZTUK

10⁰⁰

Praliny Raffaello, 150 g 66,67 zł/kg

Cena za 1 szt. bez karty MB: **19,99** 133,27/kg

Limit dzienny 8 szt. na kartę Moja Biedronka.

TYLKO W PIĄTEK 13.02

Z KARTĄ LUB APKĄ **MOJA BIEDRONKA**

1+1 GRATIS

Najtańszy produkt gratis

MIESZAJ DOWOLNIE

CZEKOLADKI MERCI, 210 g-250 g RÓŻNE RODZAJE

Limit dzienny 4 szt. (maks. 2 gratis) na kartę Moja Biedronka.

TYLKO W SOBOTĘ 14.02

*Rabat zostanie rozłożony proporcjonalnie na wszystkie produkty promocyjne.

KOBIECYM OKIEM

MY I ONI

Centrum Badania Opinii Społecznej tym razem zbadało stosunek nas, Polaków, do innych narodów. To bardzo ciekawy i pouczający ranking, a niektóre wyniki być może was zaskoczą.

Jak podaje CBOS, badanie, trwające od 6 do 26 stycznia 2026 roku, „przeprowadzono w ramach procedury mixed-mode na reprezentatywnej imiennej próbie pełnoletnich mieszkańców Polski, wylosowanej z rejestru PESEL”. W sumie, badanie objęło blisko 1000 Polaków, jest to więc grupa która daje jakiś przekrój.

Ale wróćmy do wyników. Niekwestionowane pierwsze

miejsce, ku zaskoczeniu niektórych, zajmują... Włosi! Lubi ich aż 60% ankietowanych, a nie lubi tylko 7%. To kolejny rok, gdy zwycięzcami tej ankiety są właśnie mieszkańcy Półwyspu Apenińskiego.

Ciekawi was, kto zajął pozostałe dwa miejsca na podium? Otóż Czesi i Słowacy. Czechów lubi 55% ankietowanych, a Słowaków – 52%. Z kolei jeśli chodzi o antypatię do naszych sąsiadów, to Czechów nie lubi 9%, a Słowaków 11%.

W sumie oceniano stosunek Polaków do 21 narodowości, lecz większość wyników nie zaskakuje zbytnio.

I tak, jeśli chodzi o Niemców, na „tak” mamy 35%, na „nie” – 32%. Czyli zdania są



podzielone niemal po połowie, co raczej nie dziwi, biorąc pod uwagę podobną polaryzację różnych skrajnych i emocjonalnych poglądów w naszym społeczeństwie.

Anglicy, podobnie jak Amerykanie, są ulubieńcami blisko połowy społeczeństwa, a każdy z tych narodowości nie lubi niecałe 20%. Jeśli chodzi o Skandynawię, sprawdzano tylko nasz stosunek do Szwedów, gdzie mamy 44% na tak, a tylko 10% na nie.

Natomiast z Węgrami jest dosyć dziwnie, bo choć lubi

ich aż 41%, to zdecydowanie nie lubi ich rekordowe 21%. Ciekawa jestem, jak to wyglądało w zeszłym roku i w latach poprzednich?

Kto zajął w rankingu ostatnie miejsce? Tu nie ma wielkiego zaskoczenia, zwłaszcza od czasu rozpoczęcia wojny rosyjsko-ukraińskiej. Rosjan lubi 7% ankietowanych, a najbardziej nie lubi aż 74%.

Generalnie, trzeba przyznać, że jesteśmy narodem, który raczej lubi niż nie lubi, a jeżeli nie lubi, to zazwyczaj ma swoje, bardziej lub mniej uzasadnione powody.

Ważne, żeby nie kierować się uprzedzeniami, żeby starać się znajdować dobre strony zamiast doszukiwać na siłę tych złych. **ŻU**

CO TAM PANIE NA PRADZE...

TANIEC NA LODZIE

– Co pan panie Eustachy taki blady jesteś. Jakbyś krwi nie miał?

Pan Kazimierz Główka, kupiec bielizniany z Bazaru Szembeka, patrzył na swojego znajomego z wyraźnym niepokojem.

– Oj panie Kaziu, niby z pana kumaty facet, a nieraz jak pan co powie, to jakby pan nie z Grochowa był. Krew to ja mam i owszem, tylko nikt nie zbadał, czego w niej dzisiaj więcej: krwi, czy tego, co ja wiem, a pan powinienes się domyśleć.

– O to panu się rozchodzi... Może to przez te mroźne dni musi się pan wewnętrznie rozgrzewać

– A wiesz pan, może tak być. Dajmy na to jak Grochów długi szeroki wszyscy narzekają na zimę. A jak tyle lat jej nie było, to wdychali do śniegu i mrozu? A śnieg? Napadało, to napadało. Przyjdzie wiosna, to stopi.

– Niekoniecznie. Sam widziałem, jak z bloku na Boremlowskiej dwóch gości łopatami śnieg zrzucali. Pan też pewnie zarobisz teraz pare groszy, bo jak jest robota, to jest i kasa...

Ku zaskoczeniu pana Główki, pan Eustachy nie posiadał się z oburzenia.

– Coś pan, ja nie tańczę. Oczy nie te. Najpóźniej w trzeciej minucie w dół na morde bym zleciał. Ale, żeby tak całym z tego nic nie miał, też powiedzieć nie mogę. Pilnuje chłopaków, co się zajmują. Ja jestem na dole, oni na górze, a razem przy kasie. No, a potem – do pani Krysi, po procenty. I jakoś te zime przetrzymamy, w morde jeża.

– Są jeszcze chodniki...

– Nie widzisz pan, co się dzieje. Wszyscy tańczą jakiś taniec na lodzie. A jak nie tańczą, to chodzą ostrożnie i powoli, jakby z Garwolina byli, a nie ze stolicy... I tak cud, że tramwaje jeżdżą, bo na początku lutego na ten przykład w Szczecinie na 2 dni zamarzyły.

– A na boczne ulice to idziesz pan na

własną odpowiedzialność. Straży się narobiło, a dopilnować nie ma komu. Teraz kobity chodzą se, jak te tanie: kurtka dopasowana, spodenki na każdym detalu leżą jak trzeba, czapeczka na głowie, kosmyk spod czapeczki, szmineczka – minieczka, bierz mnie, gryz mnie... Chłopy też nie gorsze, wystrójone, pachnące i modnie odziane... A pogonić do uprzątań śniegu i lodu nie ma komu. Kiedyś był tu dzielnicowy. Żeberko go nazywali, bo mu łobuziaki żebra uszkodzili. Za Żeberki, panie Kaziu, nie było mowy, żeby chodniki przed posesjami były oblodzone.

– Cóż, panie Mordziak, byli czasy, przyszli nowe. Dlatego proszę pana: o tem Żeberce, to niech pan obcym nie opowiada, bo jeszcze zrobią z pana wroga demokracji i miłośnika słusznego minionego reżimu.

– Że co proszę...

– Nic, panie Eustachy, nic. Tak mi się tylko powiedziało. Zdrówka życze.

Szaser

§ PRAWNIK RADZI



Czytelnicy pytają
– adwokat Wojciech Lipka odpowiada

Zauważyłem, że pracodawca w miejscu pracy, w różnych miejscach, zamontował monitoring bez poinformowania o tym pracowników. Czy jest to legalne i jakie może ponieść konsekwencje w przypadku, gdyby takie działanie było niezgodne z prawem?

Monitoring na terenie zakładu pracy lub wokół niego jest dopuszczalny, gdy jest niezbędny do zapewnienia bezpieczeństwa pracowników, ochrony mienia, kontroli produkcji lub zachowania w tajemnicy informacji, których ujawnienie mogłoby narazić pracodawcę na szkodę. Przyjmuje się, że monitoring staje się niezbędny wówczas, gdy wskazanych powyżej celów nie można osiągnąć w inny sposób. Jednocześnie powinien zostać zamontowany w takich miejscach, aby nie została naruszona godność oraz dobra osobiste pracowników.

Dlatego też co do zasady monitoring nie powinien być montowany w pomieszczeniach sanitarnych, szatniach, stołówkach oraz palarniach i nie może służyć ciągłej, nadmiernej inwigilacji.

Pracodawca powinien poinformować pracowników o wprowadzeniu monitoringu nie później niż 2 tygodnie przed jego uruchomieniem, a miejsca monitorowane oznaczyć w sposób widoczny i czytelny. O ile nie zachodzą szczególne przypadki, zapis monitoringu przechowywany jest przez okres 3 miesięcy, a następnie powinien zostać zniszczony (art. 22² k.p.).

Podsumowując, monitoring ma chronić interesy pracodawcy i pracowników. Powinien być zgodny z przepisami Kodeksu pracy (art. 22² i 22³ k.p.) oraz Rozporządzenia UE 2016/679 (RODO). Pracodawca, który prowadzi monitoring na terenie zakładu pracy w sposób niezgodny z prawem, może podlegać:

(i) sankcjom przewidzianym w art. 82 i 83 RODO (możliwość uzyskania odszkodowania za poniesioną szkodę przez osobę, której prawa zostały naruszone, oraz możliwość nałożenia przez Prezesa UODO na podmiot odpowiedzialny kary administracyjnej),

(ii) przepisom ustawy z dnia 10 maja 2018 r. o ochronie danych osobowych, która w art. 107 § 1 stanowi, że osoba, która nielegalnie przetwarza dane osobowe, podlega grzywnie, karze ograniczenia wolności albo pozbawienia wolności do lat dwóch.

Ponadto, w przypadku gdy nieuprawniony monitoring narusza dobra osobiste pracowników, mogą oni wystąpić do sądu z powództwem o ochronę dóbr osobistych na podstawie art. 23 i 24 Kodeksu cywilnego i żądać: zaniechania naruszeń, usunięcia skutków naruszeń, zadośćuczynienia oraz odszkodowania.

Na koniec należy zauważyć, że powyższe zasady dotyczą również monitoringu służbowej poczty elektronicznej pracownika (art. 22³ k.p.).

Adwokat Wojciech Lipka specjalizuje się w sprawach rodzinnych, spadkowych, odszkodowawczych, dotyczących „umów frankowych” i sprawach karnych.

Listy i maile można kierować na adres redakcji.

REKLAMA

CENTRUM PSYCHOTERAPII
TERAPIA INDYWIDUALNA
DLA DOROSŁYCH
I MŁODZIEŻY
☎ 509 078 117
ul. Rolnicza 32
afam@afam.pl afam.pl

HURTOWNIA OPTYCZNA OPTA SUN
Warszawa, ul. Majdańska 7
Tel. 22 612 00 03
OKULARY TYLKO 99 ZŁ
Oprawa + soczewki + robocizna
(sph. od -4.0 do +4.0 dpr.)

NFZ
Narodowy Fundusz Zdrowia
Refundacja recept na okulary
BADANIE WZROKU
PRZEZ SPECJALISTĘ – OPTOMETRYSTĘ
TYLKO 89 zł
Rejestracja u optometrysty
☎ 534 044 333
Pracujemy pon.-pt. 9-19
sobota od 9 do 13

IMORI
MEDYCYNĄ ESTETYCZNA
☎ 510-001-181
www.imori.pl

CARIDENT
Gabinet Stomatologiczny
W-wa, ul. Stanisławowska 3
(naprzeciwko klubu „Orzeł”)
tel. 22 810-87-32
502 995 082

- ◆ Leczenie w znieczuleniu
- ◆ Protetyka – protezy, korony, mosty porcelanowe itd.
- ◆ Chirurgia stomatologiczna
- ◆ RTG na miejscu

Platność kartą
poniedziałek, czwartek – 13⁰⁰-19⁰⁰
wtorek – 9³⁰-17⁰⁰; sobota – 9⁰⁰-13⁰⁰

WWW.MEBLESOSNOWE.EU

REALIZUJEMY INDYWIDUALNE ZAMÓWIENIA

ŁÓŻKA • MATERACE • SZAFY • KOMODY
BIURKA • WITRYNY • STOŁY • KRZESŁA
MŁODZIEŻOWE • ZESTAWY • I INNE

Warszawa-Wawer
ul. Płowiecka 25
(róg Świeckiej)
tel./fax 22 815 35 98
meble@meblesosnowe.eu

Meble z drewna
meblesosnowe.eu

BIURO PODRÓŻY POTRIS

- wczasy krajowe
- wczasy zagraniczne: Europa, Azja, Afryka, Ameryka
- wycieczki szkolne pełne atrakcji
- wyjazdy firmowe z nutą integracji
- ubezpieczenia turystyczne

Al. Stanów Zjednoczonych 72 lok. 35 ☎ 730 119 595
www.turystyka.potris.pl

Warszawska Spółdzielnia Handlowa FALA WSH

Autoryzowany serwis urządzeń ogrodniczych

BRIGGS & STRATTON **NAC**
NEW AMERICAN CONCEPT

kosiarki, wertykulatory, podkaszarki, glebogryzarki i inne

Dom Handlowy FALA
Wawer
Patriotów 71/73
Autoryzowany Serwis NAC

Warszawa Falenica ul. Patriotów 71/73 tel.: 507 058 508

OGŁOSZENIA DROBNE – ZAMÓW W INTERNECIE

www.mieszkaniec.pl/reklama/ogloszenia-drobne

AUTO-MOTO – Kupię

- Części Fiat 125p i inne auta PRL-u: Fiat 126 p, Syrena, Warszawa. Tel. 503-401-501
- Kupimy odbierzemy każdy samochód. Tel. 534-750-075

BIZNES

- Agencję Ubezpieczeń na Grochowie przekażę w dobre ręce. Inne propozycje. Tel. 602-237-520 (po 16:00)

DAM PRACĘ

- Dozorca, Złota Rączka (Emeryt) - Praca na Pradze Południe. Tel. 506-118-235

INNE

- Kupię zabytkowy duży ekspres do kawy. Tel. 576-948-827

KUPIĘ

- Antyki, obrazy, meble, książki, pocztówki, szable, bagnety, odznaczenia. Tel. 601-336-063
- Książki o szerokim zakresie tematycznym. Antykwarjat Praski Kawęczynska 22, Warszawa; info@antykwarjatpraski.pl, Tel. 505-992-889.

- Książki, plakaty, pocztówki Tel. 501-285-268 www.antykwarjat-zakladka.pl ul. Srodkowa 12

- Kupię rośliny doniczkowe wieloletnie od 150 cm, Tel. 793-790-050

- Zabytkowy duży ekspres do kawy. Kupię. Tel. 576-948-827

MOTORYZACJA

- Pomoc drogowa. Tel. 513-606-666
- Skup aut wszystkich. Tel. 503-401-501

MEDYCZNE

- EMERYTOWANA PIEŁĘGNIARKA ZAOPIEKUJE SIĘ OSOBĄ STARSZĄ. TEL. 601-520-942

NAUKA

- Matematyka, Tel. 691-870-045
- Pomoc i nauka w obsłudze komputera, internetu, komórki i TV. Osoby starsze – promocja! Student. Tel. 533-404-404

NIERUCHOMOŚCI – Kupię

- Biuro Nieruchomości Drogomirecki – pomagamy w sprzedaży mieszkań, domów i działek. Tel. 537-136-777

- Kupię dom lub działkę budowlaną, Rembertów i okolice, bez pośredników, płatność gotówką. Proszę o kontakt. Tel. 729-456-506

- Kupię Mieszkanie Dom Działkę także z możliwością dożywotniego zamieszkania osoby samotnej. Tel. 788-059-777

- Skup nieruchomości – mieszkania do remontu i działki budowlane również do przekształcenia – zadłużone itp. szybka transakcja, tylko bezpośrednio – agencjom dziękuję; płatność gotówką, Warszawa i okolice – Marki, Radzymin itp. Proszę o kontakt w godz. 8.00-17.00. Tel. 502-904-708

NIERUCHOMOŚCI – Mam do wynajęcia

- Kawalerka – Bielany – Wawrzyszew, 28m, parter, umeblowana, blisko bazar Wolumen oraz metro. Tel. 518-185-940

NIERUCHOMOŚCI – Sprzedam

- Chcesz sprzedać nieruchomość? Szybko, korzystnie i bezpiecznie? Zadzwoń, służymy pomocą. Biuro Nieruchomości Drogomirecki, Tel. 537-136-777

- Sprzedam garaż 16mkw ul. Szklanych Domów 5a, Tel. 609-804-366

PRACA

- Zatrudnię z zakwaterowaniem, sprzątaczkę, pomoc do kuchni. Tel. 660-795-386

PRAWNE

- Adwokat Wojciech Lipka przyjmuje już w Kancelarii Adwokackiej na Grochowie przy ul. Grenadierów 12. Sprawy karne, cywilne, rodzinne, spadkowe (umowy, odszkodowania, rozwały, alimenty, nieruchomości, inne). Tel. 500-175-857

- Doradca Podatkowy – kontrole podatkowe i sprawdzające, porady, wszystkie podatki, spadki, darowizny, aukcje, nieujawnione dochody. Tel. 22 672-34-34, 604-095-656, www.podatki-doradca.pl

SPRZEDAM

- Odkurzacze Rainbow – nowe, używane – serwis, konserwacja, akcesoria. Tel. 606-742-822, www.odkurzaczewodne.eu

SZUKAM PRACY

- Emerytowana pielęgniarka zaopiekuje się osobą starszą. Tel. 601-520-942

TRANSPORT

- Czyszczenie piwnic i strychów. Wywóz gruzu i mebli po remoncie. Tel. 503-157-991

- Przeprowadzki i magazynowanie 24h/7. Wywóz i utylizacja zbędnych mebli, przedmiotów z mieszkań i piwnic. Tel. 607-66-33-30

- Przeprowadzki. Wywóz gruzu i mebli. Tel. 722-990-444

- Transport – przeprowadzki – samochodów o wymiarach 3,9 dt./2,0 wys. – kontener, kraj, zagranica, konkurencyjne ceny. Tel. 502-904-708

USŁUGI

- AAA Pranie dywanów, wykładzin, tapicerek meblowych i samochodowych. Tel. 500-753-803

- AGD – LODÓWKI, PRALKI, ZMYWARKI – NAPRAWA. TEL. 694-825-760

- AGD, ANTENY – NAPRAWA. TEL. 602-216-943

- Anteny satelitarne, naziemne oraz dekodery telewizji

NAGROBKI
już od 3999 zł
22/214 06 31
RATY 500 290 360
EKSPOZYCJA
Wólka Węglowa
ul. Palisadowa 15

ZAKŁAD POGRZEBOWY
Lethe
Całodobowo KOMPLEKSOWE USŁUGI
Kredytowanie pogrzebu w zasięgu ZUS
KONKURENCYJNE CENY
ul. Rechiniewskiego 14 (kościół św. Patryka)
ul. Floriańska 6 - Filia
500 253 842; 502 832 474
www.lethe.warszawa.pl

- naziemnej. Sprzedaż, montaż, naprawa. Tel. 22 815-47-25, 501-123-566, www.lemag-tvsat.waw.pl

- Cyklinowanie, układanie, lakierowanie, reperacje parkietów – Tel. 501-126-177, 500-240-976

- Dezynfekcja instalacji wentylacyjno-klimatyzacyjnych. Tel. 502-904-708

- Dezynsekcja – skutecznie. Tel. 602-66-16-83

- Domofony, naprawa pralek, naprawy elektryczne. Tel. 601-93-68-05

- Gaz, hydraulika. Naprawy, montaż, przeróbki. Tanio. Tel. 604-798-744

- Hydrauliczne, gazowe, solidnie. Tel. 22 610-81-21, 607-773-106

- Hydraulika wod. kan.-gaz., c.o. Tel. 694-747-213

- Klimatyzacja, wentylacja, oddymianie – montaż, projektowanie, serwis 24 h, sprzedaż urządzeń, kompleksowa obsługa, doradztwo techniczne, szybkie terminy realizacji, gwarancja. Tel. 502-904-708

- LODÓWEK NAPRAWA. TEL. 602-272-464

- NAPRAWA MASZYN DO SZYCIA. DOJAZD GRATIS. TEL. 508-081-808

- Pralki, lodówki – naprawa. Tel. 502-562-444, 603-047-616

- Rolety antywłamaniowe i naprawy. Tel. 602-228-874

- Rolety, żaluzje, verticale, rolety antywłamaniowe – produkcja, naprawa. Tel. 602-228-874

- ŚWIADECTWA ENERGETYCZNE TEL. 721-500-700

- Tapicerskie. Tel. 22 612-53-88

- Zabudowy balkonów, ramowe, bezramowe. Tel. 516-56-45-49

- Zabudowy balkonów, rolety Tel. 516-564-549

- ZŁOTA RĄCZKA WSZYSTKIE NAPRAWY W DOMU WYMIANY DEMONTAŻ MONTAŻ TEL. 663-833-288

- Żaluzje, verticale, rolety, moskitiery – naprawy, pranie verticali. Tel. 608-477-422

USŁUGI – Budowlane

- Docieplenie Budynków Szybko Tanio Solidnie. Tel. 502-053-214

- Hydraulika Wymiana Baterii, Syfonów, WC, Udrożnienia Tel. 602-247-513

REKLAMA

REKLAMA



FUNDACJA POMOCY NA RZECZ ŻOŁNIERZY ARMII KRAJOWEJ im. gen. brygady Leopolda Okulickiego ps. „Niedźwiadek”

Fundacja Pomocy na rzecz Żołnierzy Armii Krajowej im. gen. brygady Leopolda Okulickiego ps. „Niedźwiadek” to Organizacja Pożytku Publicznego. Przekaż 1,5% podatku na naszą działalność.

KRS 0000032235

nr konta:
12 1240 6247 1111 0000 4979 5310



KOLIBEREK

ul. PŁOWIECKA 27
(róg Świeckiej)

731 224 464

NAJLEPSZE KARMY DLA ZWIERZĄT

SPRZEDAM LUB WYNAJMĘ LOKAL Mieszkalno-Usługowy 1400 m²



Okuniew • Tel. 660-795-386

- Oddam gruz z cegły przedwojennej Tel. 504-035-914

- Złota rączka i elektryka. Tel. 503-150-991

USŁUGI – Komputerowe

- AAA Tani Serwis Komputerowy 24h/doba/dojazd 0 zł. Tel. 506-480-505

USŁUGI – Remontowe

- Abc Malowanie, kafelki itp. remonty małe i duże. Tel. 509-306-279

- Cyklinowanie, układanie, lakierowanie, reperacje parkietów – Tel. 501-126-177, 500-240-976

- Dachy – rynny. Wymiana – naprawa. Tel. 504-250-013

- Firma remontowo – budowlana oferuję kompleksowe usługi terminowo i solidnie Tel. 794-933-495

- Hydrauliczne, gazowe, solidnie. Tel. 22 610-81-21, 607-773-106

- Hydraulik Tel. 601-948-528

- Malowanie i remonty Tel. 516-669-839

- Malowanie, remonty, montaż paneli, wymiana armatury. Tel. 665-879-100

- Malowania, remonty zabudowy, Tel. 516-669-839

- Malowanie, tapetowanie, panele. Tel. 22 615-76-97, 695-679-521

- OKNA – NAPRAWY, DOSZCZELNIENIA. TEL. 787-793-700

- Remonty kompleksowo i solidnie. Tel. 502-218-778, www.remonty4u.pl

- Rozbiórki, kucie betonu Tel. 503-150-991

- Złota rączka + elektryka. Tel. 503-150-991

- Złota rączka. Hydraulik. Tel. 606-181-588

REKLAMA

SKRZYDLATE ANIOŁY
USŁUGI POGRZEBOWE
Twoje troski pod naszymi skrzydłami
Zapraszamy do biura na Pradze:
Al. Stanów Zjednoczonych 55
(wejście od ul. Spalimowej) - na terenie parafii
Działamy 24/7 dla Ciebie
Zadzwoń: 791 11 22 11
www.skrzydlate-anioly.pl

MIESZKANIEC
GAZETA WARSZAWSKA



Gazeta mieszkańców Pragi Południe, Pragi Północ, Wawra, Rembertowa, Wesołej, Białołęki, Targówka.
Redaguje zespół dziennikarzy przy współudziale mieszkańców. Redaktor naczelny: Mirosław Szyber. Redakcja: Al. Stanów Zjednoczonych 59, 04-028 Warszawa, tel. 22 813-43-83, e-mail: redakcja@mieszkaniec.pl, www.mieszkaniec.pl. Wydawca: Grupa ST-ART, ul. Grenadierów 10, 04-062 Warszawa, tel. 22 813-43-83. Materiałów niezamówionych nie zwracamy. Za treść reklam, ogłoszeń, listów i artykułów sponsorowanych (AS) redakcja i wydawca nie odpowiadają.

NASTĘPNE WYDANIE 26.02.2026

MIESZKANIEC 7



RADAR Z MOSTU NA POMOC GROCHOWSKIEJ

3 lutego br., na Pradze-Południe odbyło się spotkanie Dzielnicowej Komisji Zagospodarowania Przestrzennego z przedstawicielami Tramwajów Warszawskich oraz Zarządu Dróg Miejskich. Główny cel spotkania był jeden – na ul. Grochowskiej ma być bezpieczniej.

Co ustalono? Na Grochowskiej róg Zamienieckiej, w ciągu najbliższych kilku miesięcy, pojawi się fotoradar (dla kierowców jadących z Centrum). Będzie to urządzenie zdemontowane z Mostu Poniatowskiego (docelowo w tamtym miejscu ma funkcjonować odcinkowy pomiar prędkości).

– Co do fotoradaru, jesteśmy w trakcie roboczych rozmów m.in. z policją i GITD-em, dotyczących m.in. dokładnej lokalizacji urządzenia – poinformował Mieszkańca Jakub Dybalski z Zarządu Dróg Miejskich.

Urządzenie stanie najprawdopodobniej przy galerii handlowej. Z doświadczenia wiadomo, że tam gdzie stoją działające fotoradary, kierowcy zwalniają.

Na kolejne zmiany trzeba będzie poczekać do przyszłego roku. W terminie II-IV kwartał 2027 r. będzie mieć miejsce remont linii tramwajowej Rondo-Wiatraczna-pętla Goctawek.

– Na skrzyżowaniu z Zamieniecką i Pl. Szembeka kierowcy jadący Grochowską od strony Węzła Marsa będą mieli do dyspozycji wydzielony pas do skrętu w lewo w Zamieniecką (wraz z wydzieloną sygnalizacją

światłą) oraz w prawo, w kierunku Chłopickiego. Jazda na wprost będzie możliwa z dwóch pasów ruchu ogólnego. Z kolei kierowcy jadący Grochowską od strony Ronda Wiatraczna otrzymają wydzielony prawoskręt w Zamieniecką oraz dwa pasy do jazdy na wprost. Dodatkowo, przejścia dla pieszych przez Zamieniecką oraz przez wschodnią stronę Grochowskiej zostaną uzupełnione o przejazdy rowerowe – poinformowały Tramwaje Warszawskie.

Ze względu na konieczność poszerzenia wysepek tramwajowych, zmniejszona zostanie szerokość pasów jezdni w kierunku Centrum.

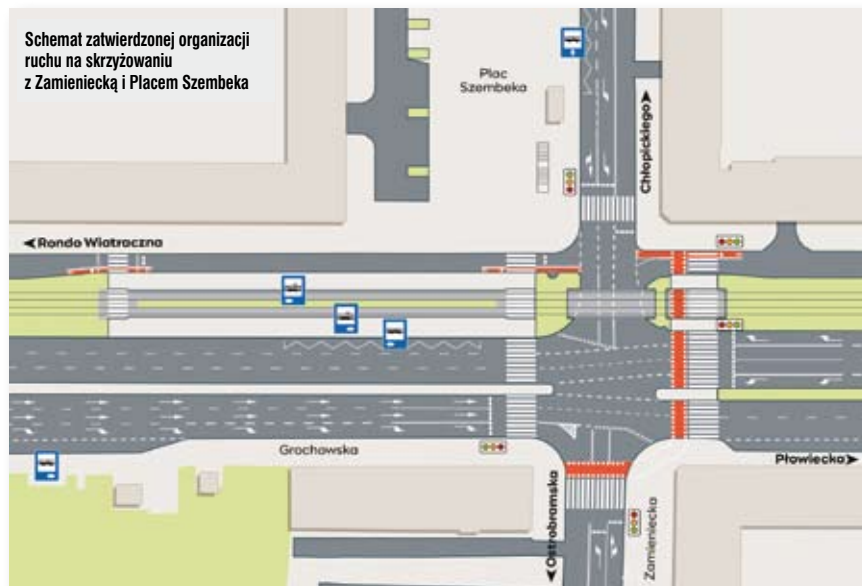
Zmiany te uzgodniono jeszcze w 2025 r. z miejskim Biurem Zarządzania Ruchem Drogowym, po uzyskaniu pozytywnych opinii Zarządu Dróg Miejskich, Policji i Zarządu Transportu Miejskiego.

W przyszłości być może pojawią się dodatkowe przejścia dla pieszych, które także będą ograniczać prędkość.

Podczas pracy komisji pojawiła się opinia, że należy zmniejszyć liczbę pasów na ul. Grochowskiej. Ul. Grochowska nie będzie jednak zwiężona w zakresie zaplano-

wanych prac. Ta ulica to jedna z głównych komunikacyjnych osi z wieloma liniami komunikacji miejskiej, o czym także komunikuje Andrzej Opala, rzecznik UD Praga-Południe: – Nie możemy jednak zapominać o użytkownikach jezdni. W naszej dzielnicy zarejestrowane jest ponad 140 tys. aut i musimy też dbać o komfort tych osób. Ponadto wszelkie zwiężenia mogą się okazać utrudnieniem dla służb – straży pożarnej czy pogotowia ratunkowego. Zapominanie o tym mogłoby doprowadzić do kolejnych tragedii. Stąd myślenie zarządu o zapewnieniu ciągów komunikacyjnych, a nie korkowaniu tej ważnej arterii.

– Obserwujemy sytuację. dosyć pilnie i na gorąco mam kilka uwag – z głosów mieszkańców wynika wniosek, żeby przy instalacji świateł zainstalować sekundniki. Nie wiem, czy Zarząd Dróg Miejskich to przewidział, natomiast sekundniki są instalowane w wielu miastach w Polsce, w Szczecinie jest już ich ok. 60. i można powiedzieć, że te sekundniki ułatwiają jazdę kierowcom. Mają oni mniej stresu widząc, ile mają czasu do odjazdu i przejazdu. Tak samo ważne są dla pieszych. Uważam, że to skrzyżowanie powinno być wzorcowe,



ponieważ teraz jest bardzo niebezpieczne. Wystarczy zobaczyć, jak to wszystko funkcjonuje. Wiadomo, że są tu braki i mieszkańcy niechętnie korzystają z tego skrzyżowania. Objazdzają je ze względu na niebezpieczeństwo, które tu występuje. Dlatego działania, które są tu przewidziane idą w bardzo dobrym kie-

runku, są słuszne, ale należy wykorzystać maksymalnie infrastrukturę elektroniczną, żeby ta była przyjazna dla pieszych i kierowców. Dlatego o te sekundniki mieszkańcy postulują. Rozumiem, że przebudowa ulicy to nie jest rzecz łatwa, ale rzeczy łatwe są trudne.

W związku z tym zrobimy to porządnie i zrobimy tak, żeby Grochowska była przyjazna, ale nie mszcząc się na infrastrukturze arterii, bo ona spełnia swoją rolę – powiedział Mirosław Szyber, Redaktor Naczelny Mieszkańca w programie „Reagujemy” Telewizji TVP Warszawa.

MaG

5 lutego br. wzięliśmy udział, na żywo, w programie „Reagujemy” Telewizji TVP Warszawa, który dotyczył przebudowy ulicy Grochowskiej, ze szczególnym uwzględnieniem Placu Szembeka i ulicy Zamienieckiej. W programie udział wzięli także przedstawiciele Urzędu Dzielnicy Praga-Południe, Zarządu Dróg Miejskich, Zarządu Tramwajów Warszawskich oraz przedstawiciele różnych ugrupowań.



Foto: gazeta Mieszkańiec / SO

CO DALEJ Z MOZAIKĄ? NIC!!!

W pierwszym, tegorocznym wydaniu Mieszkańca opisaliśmy sytuację mozaiki autorstwa Domicelli Bożekowskiej, znajdującej się przy ul. Rezedowej w Marysynie Wawerskim.

Ze względu na podnoszony przez mieszkańców apel o zmianę lokalizacji mozaiki, spytaliśmy Urząd Dzielnicy Wawer o to, czy przewiduje przeniesienie zabytku w inne miejsce, w którym mozaika nie uległaby dalszemu niszczeniu. – Na chwilę obecną Urząd Dzielnicy Wawer nie przewiduje przeniesienia mozaiki autorstwa Domicelli Bożekowskiej w inne miejsce. Mozaika znajduje się na budynku, na terenie prywatnym. Nie posiadamy informacji na temat ewentualnej kontroli

przeprowadzonej przez Mazowieckiego Wojewódzkiego Konserwatora Zabytków.

Informujemy zatem, że kontrola ze strony MWKZ odbyła się w styczniu br. – Uprzejmie informuję, że Wydział Kontroli i Dotacji tutejszego Urzędu w dniu 15.01.2026 r. przeprowadził wizję lokalną, w związku z napływającymi zgłoszeniami od mieszkańców Marysina Wawerskiego o możliwości uszkodzenia mozaiki przy ul. Rezedowej 19 przez użytkownika nieruchomości i terenu. W trakcie podjętych

Olga Pasierbska, radna z Marysina informowała, że pod ścianą, na której znajduje się mozaika, składowane są różne przedmioty, w tym palety. Mazowiecki Wojewódzki Konserwator Zabytków zapowiedział wtedy kontrolę.

czynności nie stwierdzono zgłaszanych zagrożeń oraz pogarszającego się stanu zabytku. Jednakże, z uwagi na możliwość prowadzenia działań niepożądanych przy obiekcie wpisanym do rejestru zostało wystosowane pismo do użytkownika terenu oraz właściciela przypominające o obowiązkach wynikających z art. 5 pkt 3 i 4 ustawy o ochronie zabytków i opiece nad zabytkami – poinformo-

wała Mieszkańca Anna Śmięgielska z WUOZ.

O sytuacji mozaiki zapytaliśmy również firmę Cer Motor Sp. z o.o., na terenie której znajduje się obiekt. – (...) Spółka użytkuje nieruchomość zgodnie z obowiązującymi przepisami prawa, pozostając pod nadzorem właściwego organu ochrony zabytków – poinformował nas Marek Roslan, Dyrektor Operacyjny spółki.

Zwróciliśmy się również do firmy Cer Motor z pytaniem o to, czy mieszkańcy mogliby oglądać mozaikę z bliska? Ze względu na specyfikę działalności może udałoby się ją udostępnić chociaż w określonych

dniach i godzinach? – Mozaika znajduje się na elewacji budynku zlokalizowanego na terenie czynnej, ogrodzonej nieruchomości, na której prowadzona jest bieżąca działalność gospodarcza. Z uwagi na charakter tego terenu oraz obowiązujące zasady bezpieczeństwa nie jest on udostępniony do swobodnego poruszania się osób trzecich. Jednocze-

śnie mozaika jest widoczna z przestrzeni publicznej, co umożliwia jej oglądanie z zewnątrz terenu spółki – dodał Dyrektor Roslan.

Mieszkańcom pozostaje zatem mieć nadzieję, że mozaika będzie traktowana zgodnie z przepisami prawa czyli z szacunkiem, a o oglądaniu jej z bliska mogą na razie jedynie pomarzyć... OM

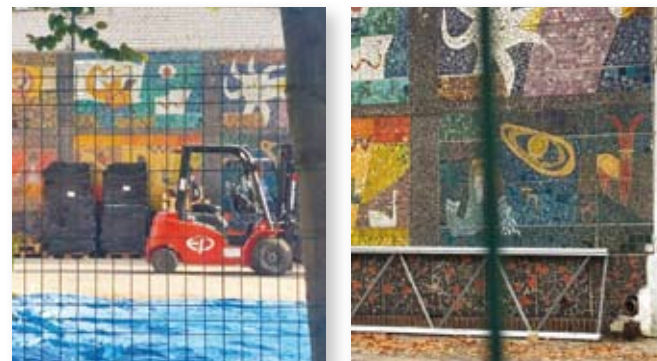


Foto: Olga Pasierbska Radna Dzielnicy Wawer z Marysina